

北海道教育大学附属図書館

図書館学外利用者アンケート調査  
実施報告書

平成 21 年 1 月

北海道教育大学附属図書館

## はじめに

本学の中期目標の中の「社会との連携、国際交流に関する目標」に「...北海道全域にわたる生涯学習社会化への対応を強める」があり、それを展開し中期計画 63「大学及び地域の公共図書館等と連携し、学生、教職員、教育関係者、地域住民が必要とする学術情報を的確に効率よく提供できる図書館を構築する」を策定しています。今般の「図書館学外利用者アンケート調査」は、この中期計画から作成した平成 20 年度の年度計画「附属図書館の学外利用者アンケートを実施し、利用動向をまとめ、地域社会との連携・協力を図るための方策を検討する」を実施に移すため、実施したものです。

このアンケートは、後掲の「図書館学外利用者アンケート調査概要」にも述べていますように、附属図書館を構成する 5 館（札幌・函館・旭川・釧路・岩見沢の各館）において、平成 20 年 8 月下旬から 9 月末まで 1 ヶ月間にわたり実施したもので、総計 1 2 9 通の回答を得ました。職種も様々な方々で、小・中学校の先生から会社員・自営業・主婦等様々な方から貴重なご意見を頂戴しました。

回答の全般的な傾向としては、問 4 の「あなたが図書館を利用される目的についておたずねします」に対する上位 4 位の回答、「職業上の調査研究」29.1%、「趣味・教養のため」28.5%、「学術調査・研究」19.2%、「生涯学習の一環」12.8%、そして問 12 の「あなたは、図書館の利用について他の図書館と比べてどう感じますか」に対する回答、「利用しやすい」40.7%、「ふつう」47.2%、などから見て、図書館の利用目的は、職業上の調査、学術研究、趣味・教養のため、そして生涯学習のためというものが多く、またその利用の満足度は「利用しやすい」「ふつう」を合わせて 87.9%で、職業・学術上の利用でおおむね満足という利用結果を得ました。年度計画の「地域社会との連携・協力を図る」ためにはこうした点が考慮される必要があると考えております。

またアンケート調査票には記述欄を設けましたので、図書館に対する多くの要望が寄せられました。例えば、市立図書館等とは違って大学図書館として専門書を増やしてほしい、コピー機をコインで利用できるようにしてほしい、土日の開館を延長してほしい（現行は 10:00-17:00）、入館の際の身分証の提示義務はやめてほしい、貸し出し数・貸し出し期日を増やしてほしい...など、さまざまな要望が寄せられました。また図書館の利用についての広報が足りないという指摘も得ました。今後はこれらの要望についても検討し、より利用しやすい図書館を目指すつもりでおります。

平成 21 年 1 月

北海道教育大学附属図書館長

山 本 光 朗

# 目 次

はじめに

図書館学外利用者アンケート調査概要	1
図書館学外利用者アンケート調査結果の分析	2
図書館学外利用者アンケート調査結果のまとめ	7
図書館学外利用者アンケート集計結果	8
図書館学外利用者アンケート集計結果（記述編）	20
資料：アンケート回答者からの感想	32
図書館学外利用者アンケート実施要領	33
図書館学外利用者アンケート調査依頼文書	34
図書館学外利用者アンケート調査票	36

## 図書館学外利用者アンケート調査概要

学外利用者アンケート調査は、本学の中期目標・中期計画番号 - 63「大学及び地域の公共図書館等と連携し、学生、教職員、教育関係者、地域住民が必要とする学術情報を的確に効率よく提供できる図書館を構築する。」に関連して、地域社会との連携・協力を図る図書館活動を検討する際の参考資料とするために、学外利用者を対象として平成20年8月下旬～9月30日の期間で実施した。

調査方法は、アンケート依頼文、図書館学外利用者アンケート調査票及び返信用封筒(80円切手貼付済み)を同封し、郵送する方法と学外からの来館者にアンケート調査票を直接配布し、カウンターで回収する方法の2通りで行った。

アンケート調査票郵送の対象者は、図書館システムに利用者登録している学外者のうち、有効期限が2009/3/31の対象者を抽出し、さらに各館別登録者数で按分して全館あわせて150名抽出した。来館者への直接配布による回収数は、各館10程度を目標とした。

参考：図書館システム学外利用者登録数(平成20年8月4日現在)

	札幌	函館	旭川	釧路	岩見沢	合計
有効期限 2009/3/31	107	103	64	88	28	390
150名抽出内訳	40	40	25	34	11	150

郵送によるアンケート調査票の回収数は99名で回収率は66.0%であった。来館者への直接配布による回収数は各館10程度を目標としたが、札幌館及び釧路館は全く無かったため目標値には達しなかった。

参考：アンケート調査票回収数

	札幌	函館	旭川	釧路	岩見沢	合計
郵送数	40	40	25	34	11	150
回収数	28	30	14	19	8	99
回収率	70.0%	75.0%	56.0%	55.9%	72.7%	66.0%
館内回収数	1	12	11	0	6	30
合計	29	42	25	19	14	129

アンケート調査票の項目は、初めに住所・職業・利用目的等利用者のプロフィール把握のための設問を設け、以降利用状況、利用サービス等、あわせて計19問を設定し、大多数の設問の末尾に記述欄を設けた。また、満足度を3段階(満足・ふつう・不満)で回答する設問も用意した。問18の図書館を利用できることを知った理由および問19の図書館に期待することについては、今後の広報のあり方および地域社会における図書館像を検討するうえでの参考資料とするために記述式とした。最後に、図書館に対する意見・感想等を記入する自由記述欄を設けた。

アンケート調査結果については、設問毎に概略を記述した「図書館学外利用者アンケート調査結果の概要」、それらをまとめた「図書館学外利用者アンケート調査結果まとめ」、単純に数値を集計した「図書館学外利用者アンケート集計結果」及び各設問の記述部分及び意見・要望等をまとめた「図書館学外利用者アンケート集計結果(記述編)」として後述した。

## 図書館学外利用者アンケート調査結果の分析

**【問1】あなたのお住まいはどちらですか。（市町村名をお書きください。）**

**【問2】あなたが利用された図書館をおたずねします。**

**【問3】あなたのご職業についておたずねします。**

最も回答数が多かった職業は教員で全回答の約30%を占めている。なかでも、高等学校の教員が一番多く、次いで中学校教員、小学校教員の順となっている。教員の次に回答数の多かった職業は会社員、次いで学生となっている。また、「その他」と回答した36名のうち20名が無職、定年退職者あるいは主婦等であり、回答数としては会社員と同数である。

**【問4】あなたが図書館を利用される目的についておたずねします。**

全体では、「職業上の調査・研究」および「趣味・教養のため」の利用目的がそれぞれ約30%を占めている。次いで、「学術調査・研究」、「生涯学習の一環」の順になっている。複数回答が多いため、利用の主目的を把握することは困難であるが、傾向としては何らかの調査・学習等の目的で利用している利用者が多い（1から3の合計は約60%を占める）といえる。なかでも、「職業上の調査・研究」の割合が高いことは、回答者中に占める教員の割合が高いためと思われる。一方で、一般的な図書館利用目的の「趣味・教養のため」の割合も約30%占めており、パーセンテージとして高いか低いか不明であるが、大学図書館でありながら、公共図書館的感觉での利用もそれなりにあるといえる。また、「その他」と回答された方の具体的内容では、通信制大学等通信教育に係るレポート作成・学習等が比較的多く、次いで資格試験のための学習等が多かった。

**【問5】あなたは、図書館の開館日・開館時間についてどう思いますか。**

現在の開館日・開館時間は、年末年始および入試等の休館日を除く、平日は8時30分～22時まで、土・日・祝日は10時～17時までとなっています。ただし、岩見沢館の平日は8時30分から21時までです。

94%が「利用しやすい」あるいは「ふつう」と回答しており、開館日・開館時間は妥当なものといえよう。なお、旭川では「利用しにくい」が12%となっており他の館に比してやや高率である。「利用しにくい」の記述中では、土・日・祝日の開館時間拡大を望む意見がとくに多かった。一方では、少数ながら平日17時から22時まで利用できることについての賛辞の意見もあった。

**【問6】あなたが図書館を利用する主な時間帯は次のどれに該当しますか。**

全館で、土・日の午後の利用は、あわせて40%を占めている。つぎに利用されている時間帯は平日午後、平日夜間となっている。全般的に午前中よりも午後の時間帯に利用が多い。

**【問7】あなたは、図書館をどれくらい利用しますか。**

「月に2～3回」利用する割合が30%を占めている。次いで「年に数回」の利用となっている。「よく利用する」と「ときどき利用する」を合わせると26.6%と比較的高率である。

**【問8】あなたは、図書館のどのような資料を利用しますか。頻度の高いものを選んでください。**

「教育分野以外の専門図書」23.5%、「教育分野の専門図書」22.1%、合わせて45.6%と専門図書の利用率が高い。次いで、「教養や趣味のための図書」、「辞（事）典や年鑑などの参考図書」が利用されている。大学図書館は多くの専門図書を所蔵しているために、専門図書の利用を目的に来館する学外者が多いためと思われる。

**【問9】あなたの探している図書、雑誌等は容易に見つかりますか。**

求める資料が簡単に見つかるかどうかであるが、「簡単に見つかる」と「ふつう」を合わせて85%と高率である。資料の配架状況、案内表示等がほぼ適切になされているためと思われる。

**【問10】あなたは、図書館資料の充実度についてどう思いますか。**

全般的に、「新聞」、「辞（事）典、年鑑などの参考図書」、「教育分野の専門図書」については満足度が高く、「教育分野以外の専門図書」、「教養や趣味のための図書」、「専門雑誌」については満足度が低い。教員養成系の教育大学であるので、教育分野関連資料については満足度が高く、他の分野の資料については満足度が低いことは、止むを得ない結果と思われる。

意見・要望としては、古い本（教育分野の専門図書等）が多い、新しい本が少ない、などの内容のものが比較的多かった。

**a) 教育分野の専門図書**

85%が「満足」あるいは「ふつう」と回答している。函館・旭川では「満足」・「ふつう」合わせて90%以上と高率である。釧路・岩見沢では不満の比率が高い。

**b) 教育分野以外の専門図書**

73%が「満足」あるいは「ふつう」と回答している。札幌・釧路では不満が30%を超えている。

**c) 教養や趣味のための図書**

76%が「満足」あるいは「ふつう」と回答している。札幌・釧路では「不満」が30%超と高率である。

**d) 辞（事）典、年鑑などの参考図書**

92%が「満足」あるいは「ふつう」と回答している。岩見沢では「不満」が20%と高率である。

e) 専門雑誌

78.5%が「満足」あるいは「ふつう」と回答している。釧路・札幌の「不満」の割合が高い。

f) 教養や趣味のための雑誌

82%が「満足」あるいは「ふつう」と回答している。釧路では「不満」が40%超と高率である。

g) 新聞

97%が「満足」あるいは「ふつう」と回答している。

h) 視聴覚資料（ビデオ、DVDなど）

81%が「満足」あるいは「ふつう」と回答している。

**【問11】あなたは、図書館の環境（建物・照明等）についてどう思いますか。**

a) 建物

93%が「満足（41%）」あるいは「ふつう（52%）」と回答している。「満足」の比率が高い館は札幌（68%）、釧路（63%）である。「不満」の比率が高い館は函館（16%）、岩見沢（14%）である。建物の築年数による老朽化に応じた回答内容と思われる。

b) 照明

96%が「満足（45%）」あるいは「ふつう（51%）」と回答している。「満足」の比率が高い館は札幌（57%）、釧路（68%）である。

c) 話し声・雑音

93%が「満足（44%）」あるいは「ふつう（49%）」と回答しており、ほぼ静寂な環境といえる。

d) 閲覧席

93%が「満足（40%）」あるいは「ふつう（53%）」と回答している。「満足」の比率が高い館は札幌（50%）、釧路（47%）である。

e) 視聴覚コーナー

86%が「満足（16%）」あるいは「ふつう（70%）」と回答している。「満足」の比率が高い館は岩見沢（27%）である。「不満」の比率が高い館は函館（24%）である。

f) 情報検索コーナー

89%が「満足(25%)」あるいは「ふつう(64%)」と回答している。「満足」の比率が高い館は旭川(30%)である。「不満」の比率が高い館は岩見沢(17%)である。

g) 資料の配置・配列

94%が「満足(27%)」あるいは「ふつう(67%)」と回答している。「満足」の比率が高い館は札幌(42%)である。「不満」の比率が高い館は函館(11%)である。

h) 案内表示等

89%が「満足(26%)」あるいは「ふつう(63%)」と回答している。「満足」の比率が高い館は札幌(35%)、釧路(37%)である。「不満」の比率が高い館は岩見沢(25%)である。

**【問12】あなたは、図書館の利用について他の図書館と比べてどう感じますか。**

88%が「利用しやすい(41%)」あるいは「ふつう(47%)」と回答しており、概ね利用しやすい図書館といえる。

**【問13】図書館のサービス(貸出サービス、レファレンスサービスなど)についてどう思いますか。**

82%が「満足(36%)」あるいは「ふつう(46%)」と回答しており、概ね図書館のサービスは良好といえる。不満の理由として、レファレンスサービス、相互貸借、貸出期間・冊数に係る要望があった。

**【問14】図書館職員の対応について、全体的にどのように思いますか。**

93%が「満足(47%)」あるいは「ふつう(46%)」と回答している。

**【問15】OPAC(オンライン目録検索)で資料を探すとき、探しやすいですか。**

(注) OPAC = パソコン等の目録検索画面にタイトル・著者名等を入力して検索し、資料の情報を得ること。

67%が「探しやすい(35%)」あるいは「ふつう(32%)」と回答しており、「探しにくい」と回答した割合は5%と低率である。「使わないのでわからない」との回答が28%あった。定年退職者等の年輩者の利用が多いため、パソコンの利用が少ないことによると思われる。

**【問16】あなたは、図書館のホームページを利用したことがありますか。**

59%が「利用したことがある」と回答している。旭川67%、札幌61%と高率である。また、16%が「知らなかった」と回答している。利用したことがある場合の満足度は、「満足」「ふつう」を合わせると95%を超えている。「利用したことがある」との回答の中で、よく利用されている項目は「OPAC」が54%と最も高く、次いで「開館カレンダー」(29.5%)、「利用案内」(12%)となっている。



**【問17】あなたは、最寄りの公共図書館を通して本学図書館に文献複写または図書借用を依頼できることを知っていますか。**

49%が「知っている」と回答しているが、51%が「知らなかった」と回答している。図書館に来館し直接利用している利用者を対象としたので、「知らなかった」の回答が半数を占めたものと思われる。

**【問18】あなたが図書館を利用できることを知ったのはどのようなことからですか。**

最も多かった回答内容は、知人・友人・公共図書館等の紹介であった。次いでほぼ同数の回答内容は、回答者が本学の卒業生・公開講座等の受講生等、本学との関わりをもったことにより図書館を利用できることを知った、あるいは知っていた。3番目に多かった回答内容はインターネットであった。インターネット上の本学図書館のホームページにアクセスし利用案内等を調べた結果と思われる。現代社会において、インターネット上で各種情報を公開することは、たいへん有効な広報活動といえよう。その他の回答についても、今後の広報活動のあり方を検討するうえでの一助としたい。

**【問19】あなたが図書館に期待することは、どのようなことですか。**

期待する内容の記述中もっとも多かった意見は、専門書の充実あるいは専門書の増加等専門書に関することで14件あった。そのうち、回答者の職業別では、教員（小・中・高等）からの意見が6件あり、もっとも多かった。さらには、地域の公共図書館や一般書店で入手可能な資料は不要、公共図書館との差別化を図るなど、明確に大学図書館としての専門性を求めている意見もあった。その他、土・日等休日の開館時間延長を希望する意見が5件、広報（PR不足等）についての意見や新刊書・一般図書を増やしてほしい等の意見が複数件あった。一方では、現状で良い、現状を維持してほしい、感謝等の意見も複数件あった。

**その他図書館に対してご意見・感想等がありましたら下欄に自由にお書きください。**

回答者の半数近くの方から意見等の記述があった。詳細については、後述の「図書館学外利用者アンケート集計結果（記述編）」を参照されたい。ここでは簡略に概要を述べる。

岩見沢館を除く他の4館に、それぞれの館の利用者からコピー機の利用について意見があった。いずれも、図書館内設置のコピー機が大学生協販売のカード専用であるために、平日夜間・土・日・祝日等生協の営業時間外にはカードを購入できず、コピー機を使用できなくて不便であるので、コピー機をコインでも利用できるようにするか、生協販売のカードを図書館内で購入できるようにしてほしい、との内容であった。また、札幌館・函館館・岩見沢館の各利用者から、大学図書館を一般市民が利用できることの広報が不足しているのではないかと、この意見があった。さらに、札幌館・函館館・釧路館の各利用者から、館内での飲食、おしゃべり等のマナー違反の指摘があった。その他、図書館資料、貸出冊数・期間、開館時間、図書館の入口等、各館それぞれに対する様々な意見が寄せられた。

## 図書館学外利用者アンケート調査結果のまとめ

本学附属図書館では、かつて学外からの利用者を対象にアンケート調査を行ったことは無く、今回が初めての試みであった。より多くの利用者を対象に実施することが望ましいが、郵送数 150 通に対して郵送・直接配布合わせて 129 件の回答が得られたことは大きな収穫である。

アンケート回答者中もっとも多かった職業は教員で、小中高あわせて全回答の約 30% を占めている。合わせて、図書館の利用目的でも「職業上の調査・研究」が全回答の約 30% を占めている。これは、本学が教員養成系の教育大学であることにより、教育関係の各種資料が豊富であることから、それらの資料を利用するために来館するものと思われる。

アンケート集計結果の数値から見ると図書館の開館日・開館時間、資料の探しやすさ、資料の充実度、環境（建物・照明等）、利用しやすさ、サービス、職員の対応、OPAC、ホームページ等すべてにわたって全般的に良好な回答を得た。一方、各設問の記述部分（不満・利用しにくい等の理由、その他意見・要望等）においては、早急に対応可能なものから実現困難なものまで、様々な意見が寄せられた。

開館日・開館時間については、土・日・祝日の開館時間延長を望む意見が多かった。図書館資料に関しては、教育分野の専門図書は古いものが多くて参考にならないなど、厳しい指摘もあった。図書館の環境（建物・照明等）では、札幌館では土・日・祝日の校内への入口が限られるため図書館まで遠くて不便である、釧路館では駐車場のスペースが少ないなど、各館の状況に応じた意見があった。図書館サービスでは、レファレンスサービスの充実を望む、貸出期間・貸出冊数を増やして欲しい等の意見があった。記述式設問の「図書館に期待すること」の内容も、各設問の記述部分と重なる内容が多く、専門書の充実・専門書の増加および土・日・祝日の開館時間延長についての記述が多かった。その他図書館に対する意見として、コピー機をコインでも使えるようにして欲しい、館内での飲食等のマナー違反の指摘、大学図書館を一般市民が利用できることについての広報が不足しているのではないか等の意見があった。

また、あるアンケート回答者からアンケート調査票とは別に図書館についての感想が寄せられた。本報告書の 32 ページに資料として掲載しているが、この中には、「本学図書館は学術的な本が多く、実践的な授業作りの本が少ない」、「大学の図書館に行かなくても、各勤務学校から図書が貸出できるサービスを考えて頂きたい」、「基本的な図書館の利用方法を周知させる」など、現場の先生方の実態を踏まえたいうでの、貴重な本学図書館への提言をいただいた。

今後、これらの意見を参考に、さらなる地域社会との連携・協力を図る図書館活動を検討する予定である。

なお、アンケート調査票末尾の図書館に対しての意見・感想等において回答者の約 3 分の 1 の方から、本学図書館を利用できることについて、感謝・お礼のことばをいただいた。一般市民の方々に本学図書館の開放を広報してから 10 年以上経つが、このように多くの感謝のことばをいただいたことは初めてであり、今後の図書館活動の大きな励みとしたい。

（文責：学術情報室総括主査 高橋鉄雄）

# 図書館学外利用者アンケート集計結果

(実施期間:平成20年8月21日～9月30日)

## アンケート回収数

	札幌館	函館館	旭川館	釧路館	岩見沢館	合計
郵送数	40	40	25	34	11	150
回収数	28	30	14	19	8	99
回収率	70.0%	75.0%	56.0%	55.9%	72.7%	66.0%
館内回収数	1	12	11	0	6	30
合計	29	42	25	19	14	129

[問1]あなたのお住まいはどちらですか。(市町村名をお書きください。)

[問2]あなたが利用された図書館をおたずねします。

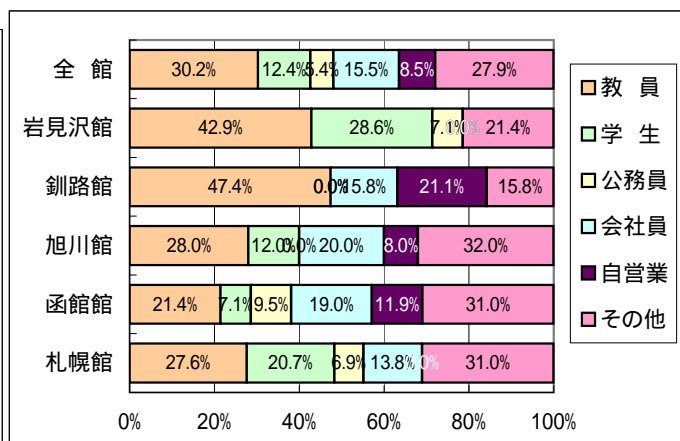
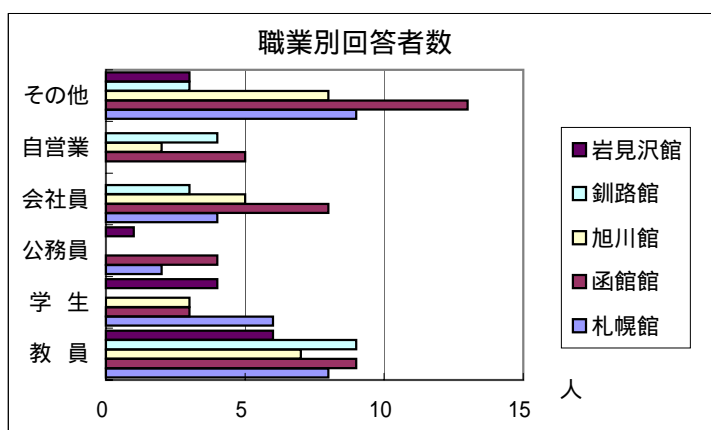
[問3]あなたのご職業についておたずねします。

教員(1.幼稚園 2.小学校 3.中学校 4.高等学校 5.大学 6.その他)  
 学生(7.学部生 8.大学院生 9.専門学校生 10.放送大学生 11.道民カレッジ生 12.その他)  
 13.公務員 14.会社員 15.自営業 16.その他(具体的に: 記述編)

回答番号	札幌館	函館館	旭川館	釧路館	岩見沢館	全館
1	0	0	0	0	1	1
2	0	1	2	2	2	7
3	2	4	0	2	1	9
4	5	3	3	2	1	14
5	1	1	1	1	0	4
6	0	0	1	2	1	4
7	0	2	1	0	3	6
8	1	0	0	0	0	1
9	1	1	0	0	1	3
10	1	0	1	0	0	2
11	3	0	0	0	0	3
12	0	0	1	0	0	1
13	2	4	0	0	1	7
14	4	8	5	3	0	20
15	0	5	2	4	0	11
16	9	13	8	3	3	36
合計	29	42	25	19	14	129

回答	札幌館	函館館	旭川館	釧路館	岩見沢館	全館
教員	8	9	7	9	6	39
学生	6	3	3	0	4	16
公務員	2	4	0	0	1	7
会社員	4	8	5	3	0	20
自営業	0	5	2	4	0	11
その他	9	13	8	3	3	36
合計	29	42	25	19	14	129

回答	札幌館	函館館	旭川館	釧路館	岩見沢館	全館
教員	27.6%	21.4%	28.0%	47.4%	42.9%	30.2%
学生	20.7%	7.1%	12.0%	0.0%	28.6%	12.4%
公務員	6.9%	9.5%	0.0%	0.0%	7.1%	5.4%
会社員	13.8%	19.0%	20.0%	15.8%	0.0%	15.5%
自営業	0.0%	11.9%	8.0%	21.1%	0.0%	8.5%
その他	31.0%	31.0%	32.0%	15.8%	21.4%	27.9%
合計	100.0%	100.0%	100.0%	100.0%	100.0%	100.0%

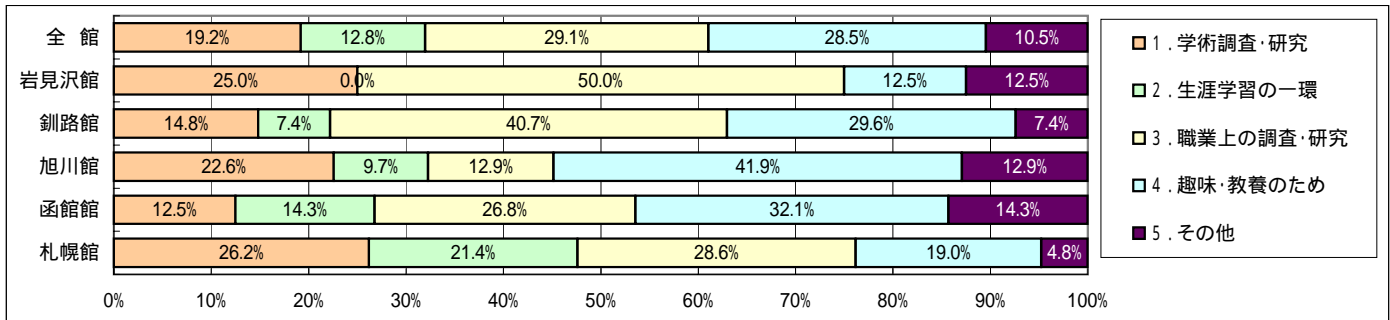


[問4]あなたが図書館を利用される目的についておたずねします。

1. 学術調査・研究 2. 生涯学習の一環 3. 職業上の調査・研究 4. 趣味・教養のため  
 5. その他(具体的に: 記述編)  
 複数回答が多かったため回答者数と一致せず

回答番号	札幌館	函館館	旭川館	釧路館	岩見沢館	全館
1	11	7	7	4	4	33
2	9	8	3	2	0	22
3	12	15	4	11	8	50
4	8	18	13	8	2	49
5	2	8	4	2	2	18
合計	42	56	31	27	16	172

回答番号	札幌館	函館館	旭川館	釧路館	岩見沢館	全館
1	26.2%	12.5%	22.6%	14.8%	25.0%	19.2%
2	21.4%	14.3%	9.7%	7.4%	0.0%	12.8%
3	28.6%	26.8%	12.9%	40.7%	50.0%	29.1%
4	19.0%	32.1%	41.9%	29.6%	12.5%	28.5%
5	4.8%	14.3%	12.9%	7.4%	12.5%	10.5%
合計	100.0%	100.0%	100.0%	100.0%	100.0%	100.0%



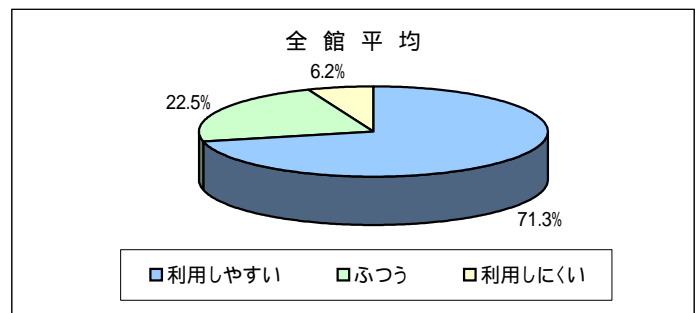
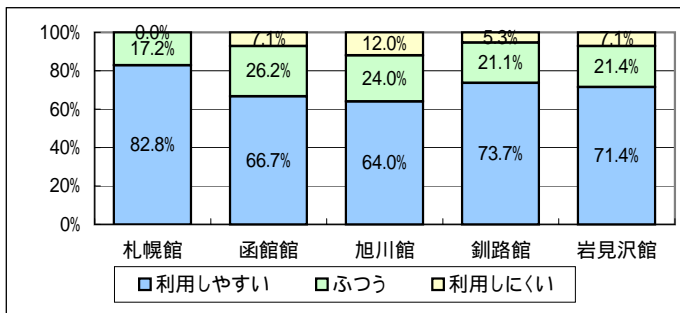
【問5】あなたは、図書館の開館日・開館時間についてどう思いますか。

現在の開館日・開館時間は、年末年始および入試等の休館日を除く、平日は8時30分～22時まで、土・日・祝日は10時～17時までとなっています。ただし、岩見沢館の平日は8時30分から21時までです

1. 利用しやすい    2. ふつう    3. 利用しにくい(理由: 記述欄)

回答番号	札幌館	函館館	旭川館	釧路館	岩見沢館	全館
1	24	28	16	14	10	92
2	5	11	6	4	3	29
3	0	3	3	1	1	8
合計	29	42	25	19	14	129

回答番号	札幌館	函館館	旭川館	釧路館	岩見沢館	全館
利用しや	82.8%	66.7%	64.0%	73.7%	71.4%	71.3%
ふつう	17.2%	26.2%	24.0%	21.1%	21.4%	22.5%
利用しに	0.0%	7.1%	12.0%	5.3%	7.1%	6.2%
合計	100.0%	100.0%	100.0%	100.0%	100.0%	100.0%



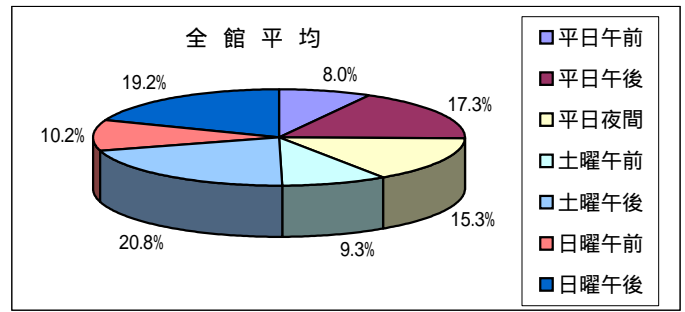
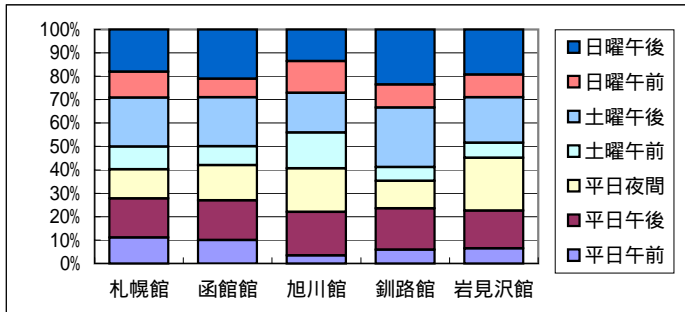
【問6】あなたが図書館を利用する主な時間帯は次のどれに該当しますか。

(複数回答可)

平日 : 1. 午前    2. 午後    3. 夜間(17時以降)  
 土曜日 : 4. 午前    5. 午後  
 日曜日 : 6. 午前    7. 午後

回答番号	札幌館	函館館	旭川館	釧路館	岩見沢館	全館
1	8	10	2	3	2	25
2	12	17	11	9	5	54
3	9	15	11	6	7	48
4	7	8	9	3	2	29
5	15	21	10	13	6	65
6	8	8	8	5	3	32
7	13	21	8	12	6	60
合計	72	100	59	51	31	313

回答番号	札幌館	函館館	旭川館	釧路館	岩見沢館	全館
平日午前	11.1%	10.0%	3.4%	5.9%	6.5%	8.0%
平日午後	16.7%	17.0%	18.6%	17.6%	16.1%	17.3%
平日夜間	12.5%	15.0%	18.6%	11.8%	22.6%	15.3%
土曜午前	9.7%	8.0%	15.3%	5.9%	6.5%	9.3%
土曜午後	20.8%	21.0%	16.9%	25.5%	19.4%	20.8%
日曜午前	11.1%	8.0%	13.6%	9.8%	9.7%	10.2%
日曜午後	18.1%	21.0%	13.6%	23.5%	19.4%	19.2%
合計	100.0%	100.0%	100.0%	100.0%	100.0%	100.0%

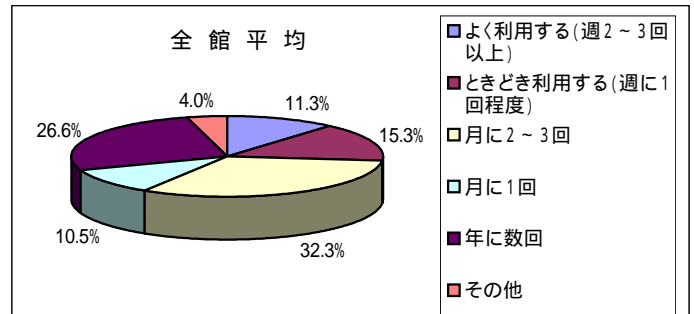
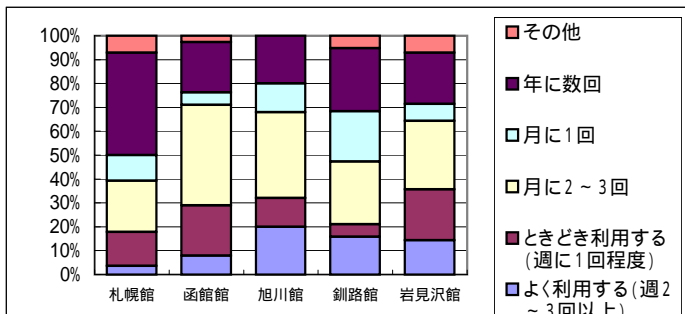


【問7】あなたは、図書館をどれくらい利用しますか。

- 1. よく利用する（週2～3回以上）
- 2. とくとき利用する（週に1回程度）
- 3. 月に2～3回
- 4. 月に1回
- 5. 年に数回
- 6. その他（具体的に：記述編）

回答番号	札幌館	函館館	旭川館	釧路館	岩見沢館	全館
1	1	3	5	3	2	14
2	4	8	3	1	3	19
3	6	16	9	5	4	40
4	3	2	3	4	1	13
5	12	8	5	5	3	33
6	2	1	0	1	1	5
合計	28	38	25	19	14	124

回答番号	札幌館	函館館	旭川館	釧路館	岩見沢館	全館
よく利用する	3.6%	7.9%	20.0%	15.8%	14.3%	11.3%
とくとき利用	14.3%	21.1%	12.0%	5.3%	21.4%	15.3%
月に2～	21.4%	42.1%	36.0%	26.3%	28.6%	32.3%
月に1回	10.7%	5.3%	12.0%	21.1%	7.1%	10.5%
年に数回	42.9%	21.1%	20.0%	26.3%	21.4%	26.6%
その他	7.1%	2.6%	0.0%	5.3%	7.1%	4.0%
合計	100.0%	100.0%	100.0%	100.0%	100.0%	100.0%

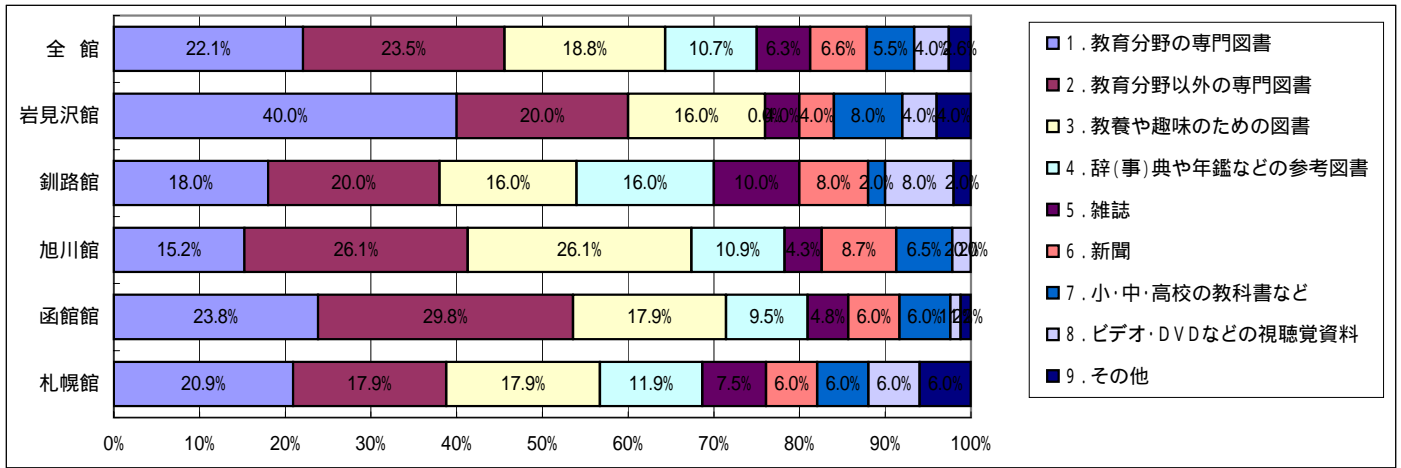


【問8】あなたは、図書館のどのような資料を利用しますか。頻度の高いものを選んでください。（複数回答可）

- 1. 教育分野の専門図書
- 2. 教育分野以外の専門図書
- 3. 教養や趣味のための図書
- 4. 辞（事）典や年鑑などの参考図書
- 5. 雑誌
- 6. 新聞
- 7. 小・中・高校の教科書など
- 8. ビデオ・DVDなどの視聴覚資料
- 9. その他（具体的に：記述編）

回答番号	札幌館	函館館	旭川館	釧路館	岩見沢館	全館
1	14	20	7	9	10	60
2	12	25	12	10	5	64
3	12	15	12	8	4	51
4	8	8	5	8	0	29
5	5	4	2	5	1	17
6	4	5	4	4	1	18
7	4	5	3	1	2	15
8	4	1	1	4	1	11
9	4	1	0	1	1	7
合計	67	84	46	50	25	272

回答番号	札幌館	函館館	旭川館	釧路館	岩見沢館	全館
1	20.9%	23.8%	15.2%	18.0%	40.0%	22.1%
2	17.9%	29.8%	26.1%	20.0%	20.0%	23.5%
3	17.9%	17.9%	26.1%	16.0%	16.0%	18.8%
4	11.9%	9.5%	10.9%	16.0%	0.0%	10.7%
5	7.5%	4.8%	4.3%	10.0%	4.0%	6.3%
6	6.0%	6.0%	8.7%	8.0%	4.0%	6.6%
7	6.0%	6.0%	6.5%	2.0%	8.0%	5.5%
8	6.0%	1.2%	2.2%	8.0%	4.0%	4.0%
9	6.0%	1.2%	0.0%	2.0%	4.0%	2.6%
合計	100.0%	100.0%	100.0%	100.0%	100.0%	100.0%

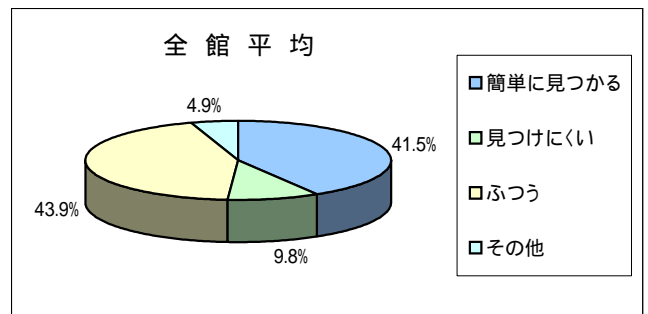
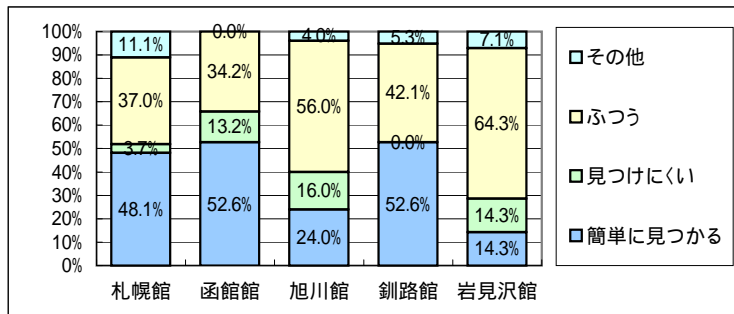


【問9】あなたの探している図書、雑誌等は容易に見つかりますか。

1. 簡単に見つかる      2. 見つけにくい      3. ふつう  
4. その他（具体的に： 記述欄）

回答番号	札幌館	函館館	旭川館	釧路館	岩見沢館	全館
1	13	20	6	10	2	51
2	1	5	4	0	2	12
3	10	13	14	8	9	54
4	3	0	1	1	1	6
合計	27	38	25	19	14	123

回答番号	札幌館	函館館	旭川館	釧路館	岩見沢館	全館
簡単に見	48.1%	52.6%	24.0%	52.6%	14.3%	41.5%
見つけに	3.7%	13.2%	16.0%	0.0%	14.3%	9.8%
ふつう	37.0%	34.2%	56.0%	42.1%	64.3%	43.9%
その他	11.1%	0.0%	4.0%	5.3%	7.1%	4.9%
合計	100.0%	100.0%	100.0%	100.0%	100.0%	100.0%



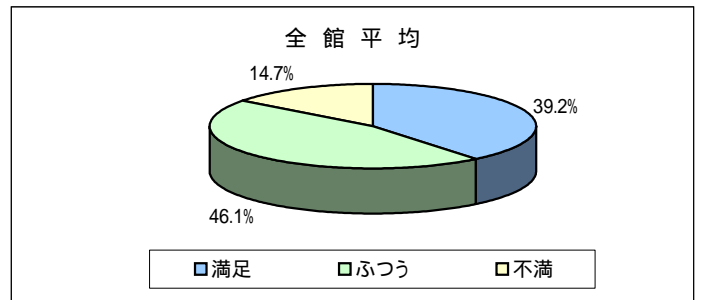
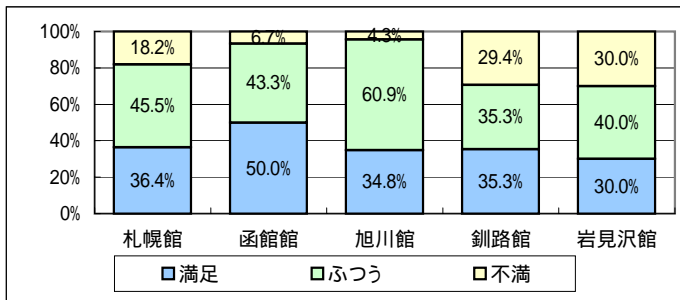
【問10】あなたは、次の図書館資料の充実度についてどう思いますか。

a) 教育分野の専門図書

1. 満足      2. ふつう      3. 不満

回答番号	札幌館	函館館	旭川館	釧路館	岩見沢館	全館
1	8	15	8	6	3	40
2	10	13	14	6	4	47
3	4	2	1	5	3	15
合計	22	30	23	17	10	102

回答番号	札幌館	函館館	旭川館	釧路館	岩見沢館	全館
満足	36.4%	50.0%	34.8%	35.3%	30.0%	39.2%
ふつう	45.5%	43.3%	60.9%	35.3%	40.0%	46.1%
不満	18.2%	6.7%	4.3%	29.4%	30.0%	14.7%
合計	100.0%	100.0%	100.0%	100.0%	100.0%	100.0%

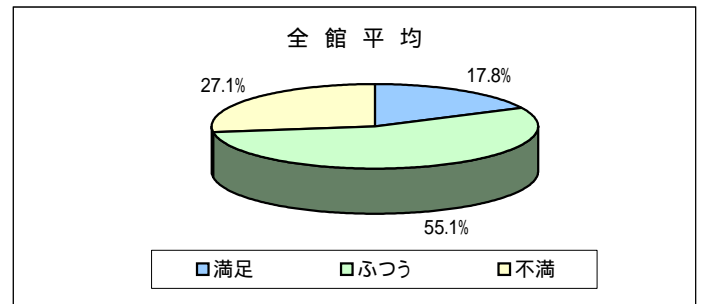
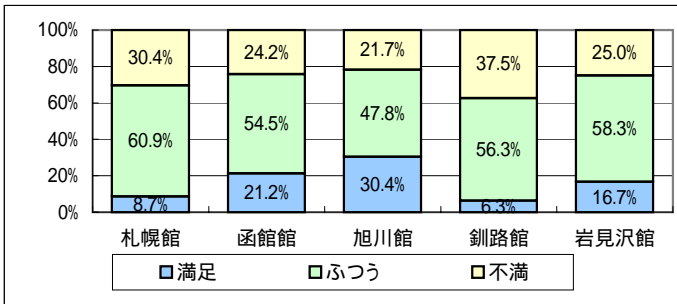


b) 教育分野以外の専門図書

1. 満足 2. ふつう 3. 不満

回答番号	札幌館	函館館	旭川館	釧路館	岩見沢館	全館
1	2	7	7	1	2	19
2	14	18	11	9	7	59
3	7	8	5	6	3	29
合計	23	33	23	16	12	107

回答番号	札幌館	函館館	旭川館	釧路館	岩見沢館	全館
満足	8.7%	21.2%	30.4%	6.3%	16.7%	17.8%
ふつう	60.9%	54.5%	47.8%	56.3%	58.3%	55.1%
不満	30.4%	24.2%	21.7%	37.5%	25.0%	27.1%
合計	100.0%	100.0%	100.0%	100.0%	100.0%	500.0%

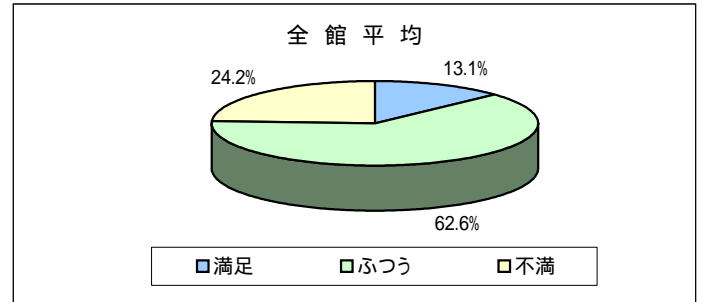
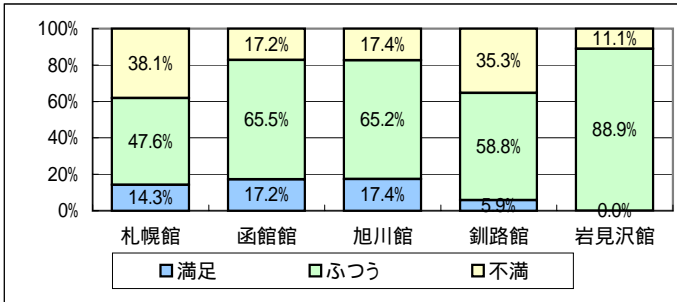


c) 教養や趣味のための図書

1. 満足 2. ふつう 3. 不満

回答番号	札幌館	函館館	旭川館	釧路館	岩見沢館	全館
1	3	5	4	1	0	13
2	10	19	15	10	8	62
3	8	5	4	6	1	24
合計	21	29	23	17	9	99

回答番号	札幌館	函館館	旭川館	釧路館	岩見沢館	全館
満足	14.3%	17.2%	17.4%	5.9%	0.0%	13.1%
ふつう	47.6%	65.5%	65.2%	58.8%	88.9%	62.6%
不満	38.1%	17.2%	17.4%	35.3%	11.1%	24.2%
合計	100.0%	100.0%	100.0%	100.0%	100.0%	100.0%

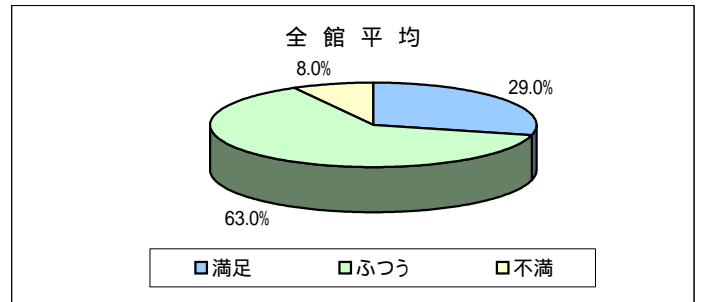
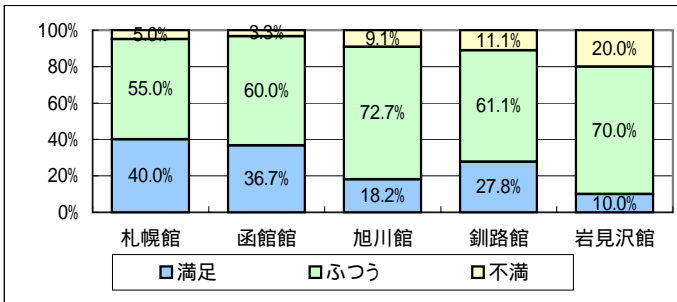


d) 辞(事)典、年鑑などの参考図書

1. 満足 2. ふつう 3. 不満

回答番号	札幌館	函館館	旭川館	釧路館	岩見沢館	全館
1	8	11	4	5	1	29
2	11	18	16	11	7	63
3	1	1	2	2	2	8
合計	20	30	22	18	10	100

回答番号	札幌館	函館館	旭川館	釧路館	岩見沢館	全館
満足	40.0%	36.7%	18.2%	27.8%	10.0%	29.0%
ふつう	55.0%	60.0%	72.7%	61.1%	70.0%	63.0%
不満	5.0%	3.3%	9.1%	11.1%	20.0%	8.0%
合計	100.0%	100.0%	100.0%	100.0%	100.0%	100.0%

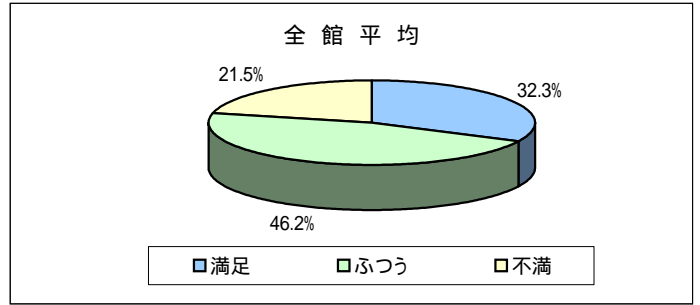
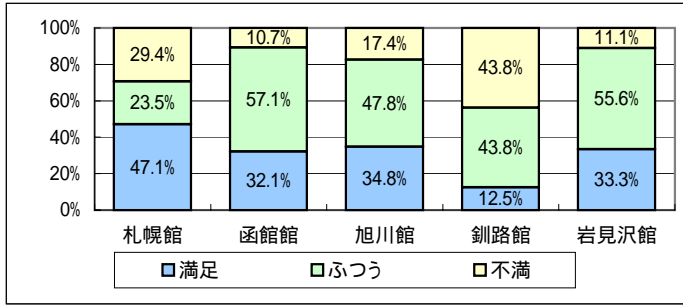


e) 専門雑誌

1. 満足 2. ふつう 3. 不満

回答番号	札幌館	函館館	旭川館	釧路館	岩見沢館	全館
1	8	9	8	2	3	30
2	4	16	11	7	5	43
3	5	3	4	7	1	20
合計	17	28	23	16	9	93

回答番号	札幌館	函館館	旭川館	釧路館	岩見沢館	全館
満足	47.1%	32.1%	34.8%	12.5%	33.3%	32.3%
ふつう	23.5%	57.1%	47.8%	43.8%	55.6%	46.2%
不満	29.4%	10.7%	17.4%	43.8%	11.1%	21.5%
合計	100.0%	100.0%	100.0%	100.0%	100.0%	100.0%



f) 教養や趣味のための雑誌

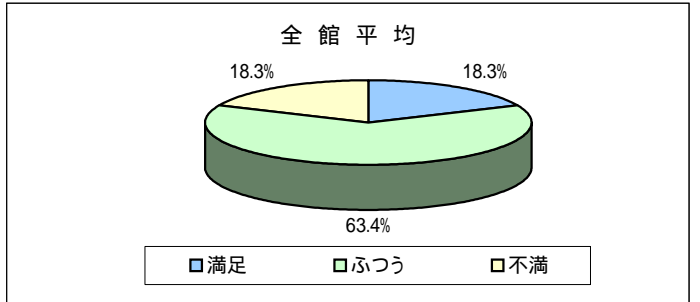
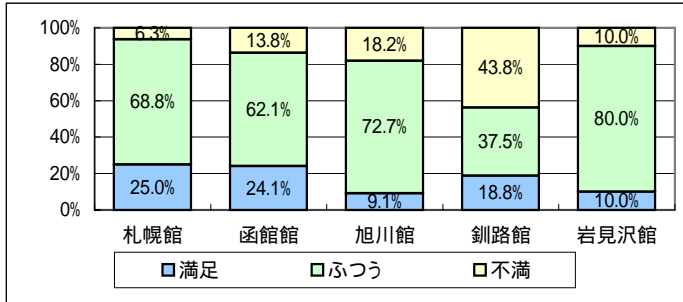
1. 満足

2. ふつう

3. 不満

回答番号	札幌館	函館館	旭川館	釧路館	岩見沢館	全館
1	4	7	2	3	1	17
2	11	18	16	6	8	59
3	1	4	4	7	1	17
合計	16	29	22	16	10	93

回答番号	札幌館	函館館	旭川館	釧路館	岩見沢館	全館
満足	25.0%	24.1%	9.1%	18.8%	10.0%	18.3%
ふつう	68.8%	62.1%	72.7%	37.5%	80.0%	63.4%
不満	6.3%	13.8%	18.2%	43.8%	10.0%	18.3%
合計	100.0%	100.0%	100.0%	100.0%	100.0%	100.0%



g) 新聞

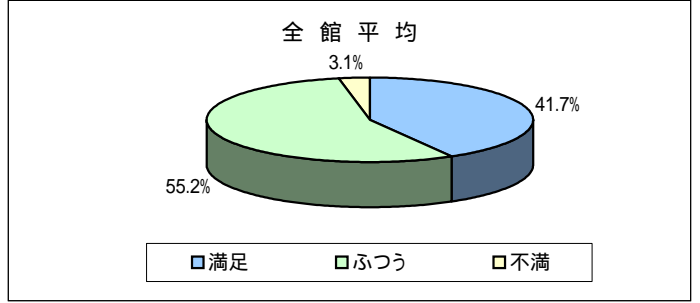
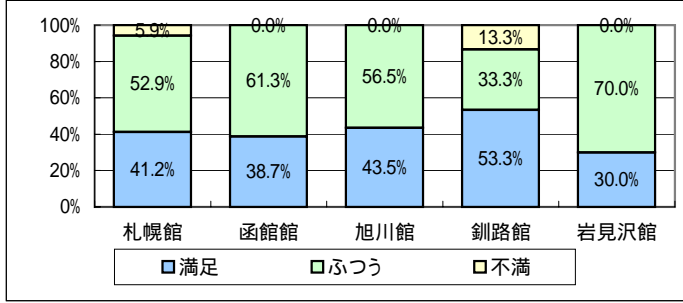
1. 満足

2. ふつう

3. 不満

回答番号	札幌館	函館館	旭川館	釧路館	岩見沢館	全館
1	7	12	10	8	3	40
2	9	19	13	5	7	53
3	1	0	0	2	0	3
合計	17	31	23	15	10	96

回答番号	札幌館	函館館	旭川館	釧路館	岩見沢館	全館
満足	41.2%	38.7%	43.5%	53.3%	30.0%	41.7%
ふつう	52.9%	61.3%	56.5%	33.3%	70.0%	55.2%
不満	5.9%	0.0%	0.0%	13.3%	0.0%	3.1%
合計	100.0%	100.0%	100.0%	100.0%	100.0%	100.0%



h) 視聴覚資料 (ビデオ、DVDなど)

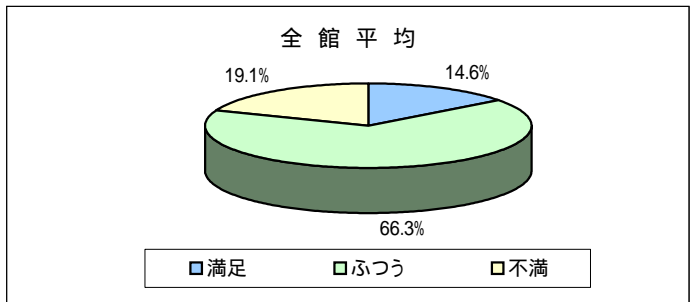
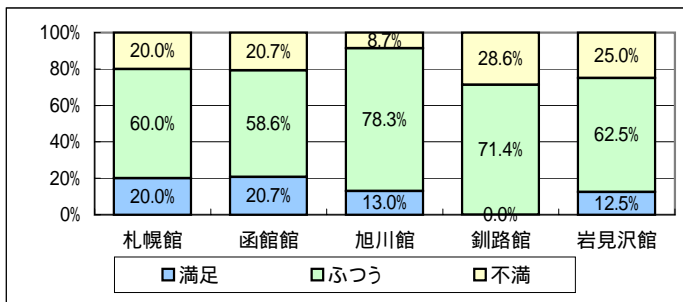
1. 満足

2. ふつう

3. 不満

回答番号	札幌館	函館館	旭川館	釧路館	岩見沢館	全館
1	3	6	3	0	1	13
2	9	17	18	10	5	59
3	3	6	2	4	2	17
合計	15	29	23	14	8	89

回答番号	札幌館	函館館	旭川館	釧路館	岩見沢館	全館
満足	20.0%	20.7%	13.0%	0.0%	12.5%	14.6%
ふつう	60.0%	58.6%	78.3%	71.4%	62.5%	66.3%
不満	20.0%	20.7%	8.7%	28.6%	25.0%	19.1%
合計	100.0%	100.0%	100.0%	100.0%	100.0%	100.0%





ご意見・ご要望があれば、以下にお書きください。

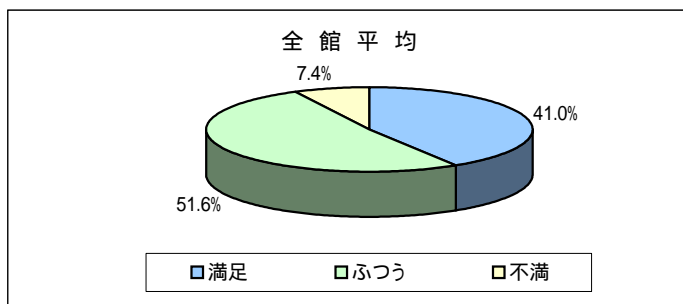
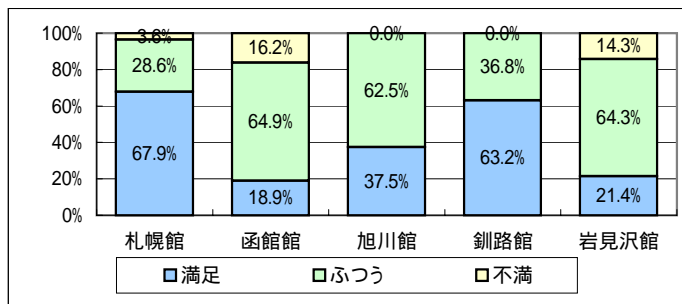
( 記述編 )

[問11] あなたは、図書館の環境(建物・照明等)についてどう思いますか。

a) 建物 1. 満足 2. ふつう 3. 不満

回答番号	札幌館	函館館	旭川館	釧路館	岩見沢館	全館
1	19	7	9	12	3	50
2	8	24	15	7	9	63
3	1	6	0	0	2	9
合計	28	37	24	19	14	122

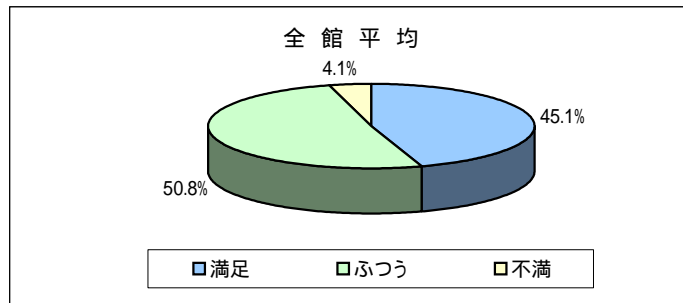
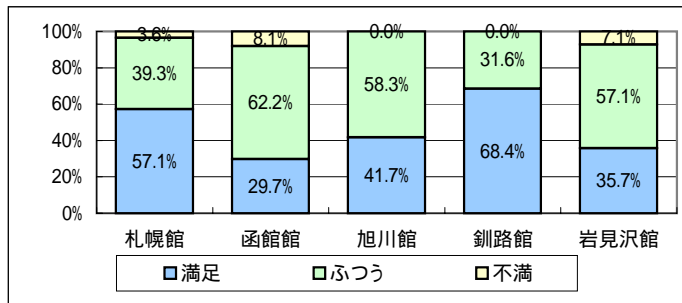
回答番号	札幌館	函館館	旭川館	釧路館	岩見沢館	全館
満足	67.9%	18.9%	37.5%	63.2%	21.4%	41.0%
ふつう	28.6%	64.9%	62.5%	36.8%	64.3%	51.6%
不満	3.6%	16.2%	0.0%	0.0%	14.3%	7.4%
合計	100.0%	100.0%	100.0%	100.0%	100.0%	100.0%



b) 照明 1. 満足 2. ふつう 3. 不満

回答番号	札幌館	函館館	旭川館	釧路館	岩見沢館	全館
1	16	11	10	13	5	55
2	11	23	14	6	8	62
3	1	3	0	0	1	5
合計	28	37	24	19	14	122

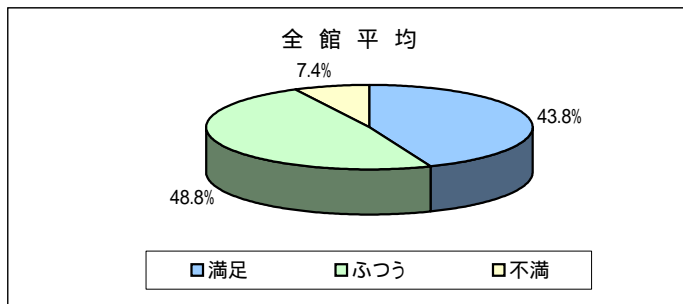
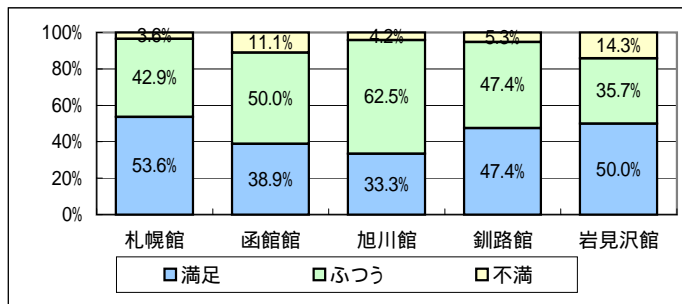
回答番号	札幌館	函館館	旭川館	釧路館	岩見沢館	全館
満足	57.1%	29.7%	41.7%	68.4%	35.7%	45.1%
ふつう	39.3%	62.2%	58.3%	31.6%	57.1%	50.8%
不満	3.6%	8.1%	0.0%	0.0%	7.1%	4.1%
合計	100.0%	100.0%	100.0%	100.0%	100.0%	100.0%



c) 話し声・雑音 1. 満足 2. ふつう 3. 不満

回答番号	札幌館	函館館	旭川館	釧路館	岩見沢館	全館
1	15	14	8	9	7	53
2	12	18	15	9	5	59
3	1	4	1	1	2	9
合計	28	36	24	19	14	121

回答番号	札幌館	函館館	旭川館	釧路館	岩見沢館	全館
満足	53.6%	38.9%	33.3%	47.4%	50.0%	43.8%
ふつう	42.9%	50.0%	62.5%	47.4%	35.7%	48.8%
不満	3.6%	11.1%	4.2%	5.3%	14.3%	7.4%
合計	100.0%	100.0%	100.0%	100.0%	100.0%	100.0%



d) 閲覧席

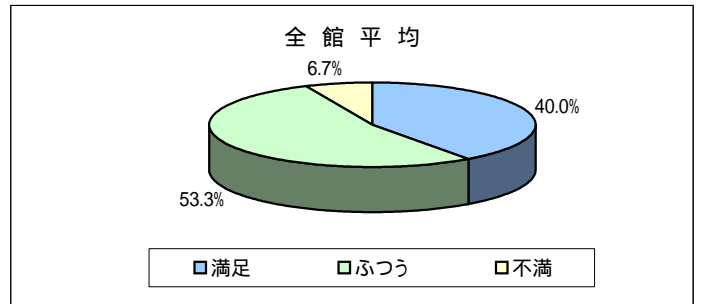
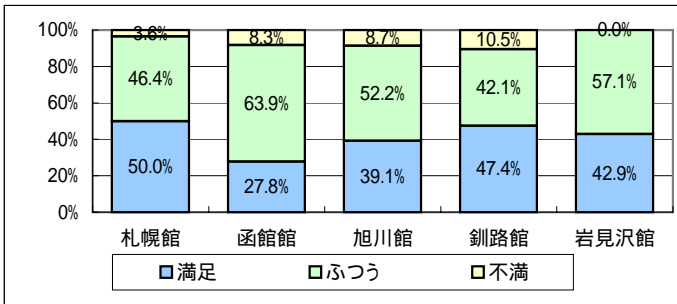
1. 満足

2. ふつう

3. 不満

回答番号	札幌館	函館館	旭川館	釧路館	岩見沢館	全館
1	14	10	9	9	6	48
2	13	23	12	8	8	64
3	1	3	2	2	0	8
合計	28	36	23	19	14	120

回答番号	札幌館	函館館	旭川館	釧路館	岩見沢館	全館
満足	50.0%	27.8%	39.1%	47.4%	42.9%	40.0%
ふつう	46.4%	63.9%	52.2%	42.1%	57.1%	53.3%
不満	3.6%	8.3%	8.7%	10.5%	0.0%	6.7%
合計	100.0%	100.0%	100.0%	100.0%	100.0%	100.0%



e) 視聴覚コーナー

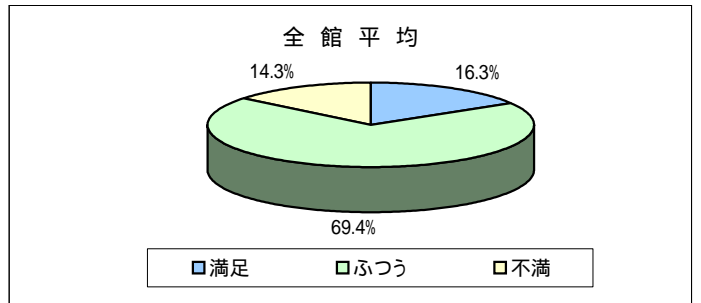
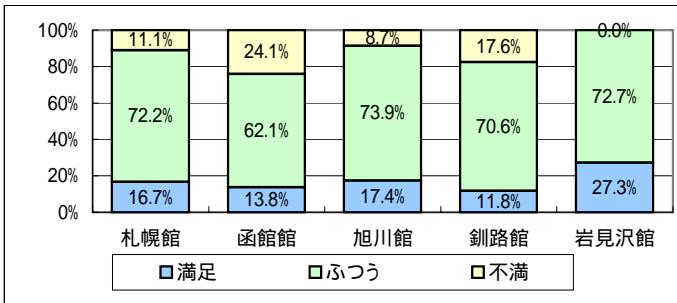
1. 満足

2. ふつう

3. 不満

回答番号	札幌館	函館館	旭川館	釧路館	岩見沢館	全館
1	3	4	4	2	3	16
2	13	18	17	12	8	68
3	2	7	2	3	0	14
合計	18	29	23	17	11	98

回答番号	札幌館	函館館	旭川館	釧路館	岩見沢館	全館
満足	16.7%	13.8%	17.4%	11.8%	27.3%	16.3%
ふつう	72.2%	62.1%	73.9%	70.6%	72.7%	69.4%
不満	11.1%	24.1%	8.7%	17.6%	0.0%	14.3%
合計	100.0%	100.0%	100.0%	100.0%	100.0%	100.0%



f) 情報検索コーナー

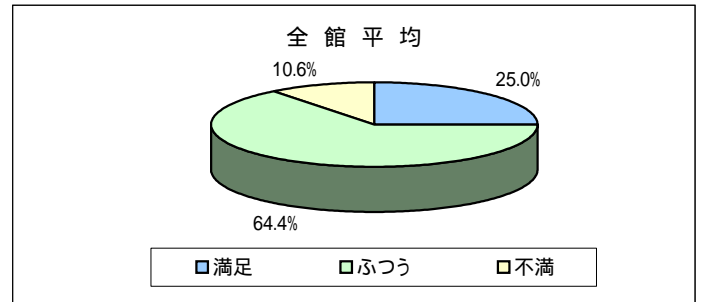
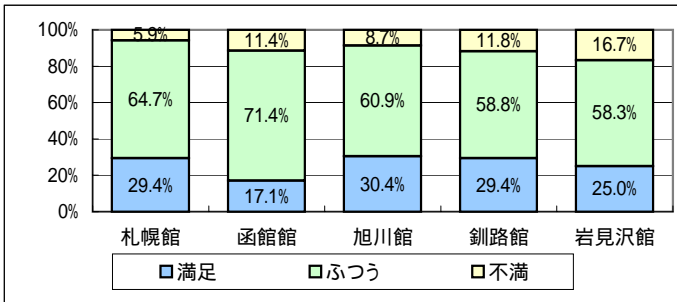
1. 満足

2. ふつう

3. 不満

回答番号	札幌館	函館館	旭川館	釧路館	岩見沢館	全館
1	5	6	7	5	3	26
2	11	25	14	10	7	67
3	1	4	2	2	2	11
合計	17	35	23	17	12	104

回答番号	札幌館	函館館	旭川館	釧路館	岩見沢館	全館
満足	29.4%	17.1%	30.4%	29.4%	25.0%	25.0%
ふつう	64.7%	71.4%	60.9%	58.8%	58.3%	64.4%
不満	5.9%	11.4%	8.7%	11.8%	16.7%	10.6%
合計	100.0%	100.0%	100.0%	100.0%	100.0%	100.0%



g) 資料の配置・配列

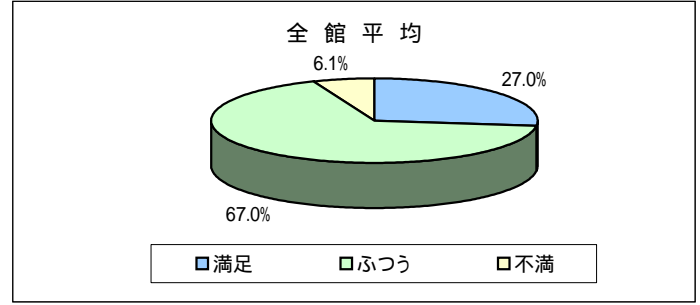
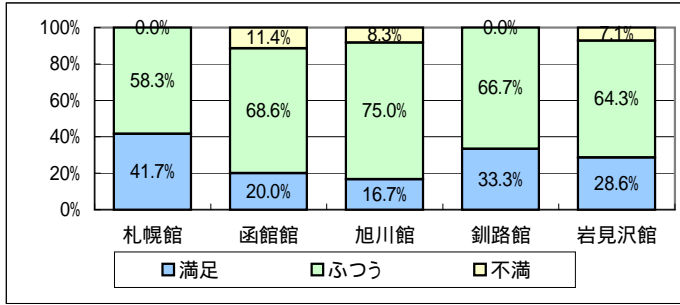
1. 満足

2. ふつう

3. 不満

回答番号	札幌館	函館館	旭川館	釧路館	岩見沢館	全館
1	10	7	4	6	4	31
2	14	24	18	12	9	77
3	0	4	2	0	1	7
合計	24	35	24	18	14	115

回答番号	札幌館	函館館	旭川館	釧路館	岩見沢館	全館
満足	41.7%	20.0%	16.7%	33.3%	28.6%	27.0%
ふつう	58.3%	68.6%	75.0%	66.7%	64.3%	67.0%
不満	0.0%	11.4%	8.3%	0.0%	7.1%	6.1%
合計	100.0%	100.0%	100.0%	100.0%	100.0%	100.0%

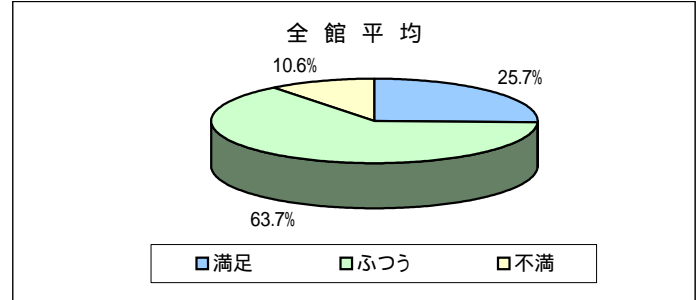
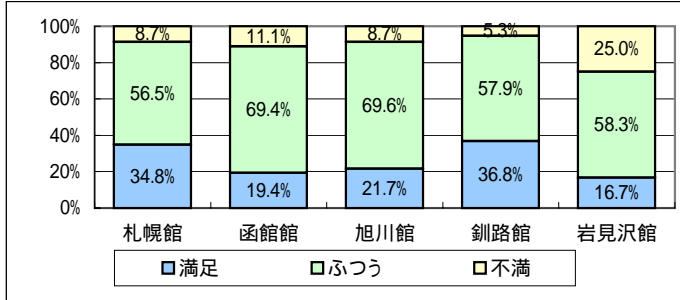


h) 案内表示等 1. 満足 2. ふつう

3. 不満

回答番号	札幌館	函館館	旭川館	釧路館	岩見沢館	全館
1	8	7	5	7	2	29
2	13	25	16	11	7	72
3	2	4	2	1	3	12
合計	23	36	23	19	12	113

回答番号	札幌館	函館館	旭川館	釧路館	岩見沢館	全館
満足	34.8%	19.4%	21.7%	36.8%	16.7%	25.7%
ふつう	56.5%	69.4%	69.6%	57.9%	58.3%	63.7%
不満	8.7%	11.1%	8.7%	5.3%	25.0%	10.6%
合計	100.0%	100.0%	100.0%	100.0%	100.0%	100.0%



ご意見・ご要望があれば、以下にお書きください。

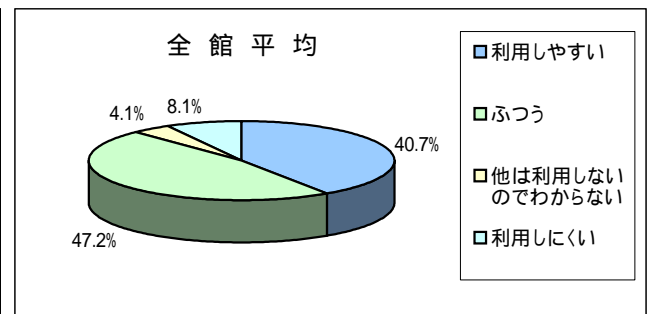
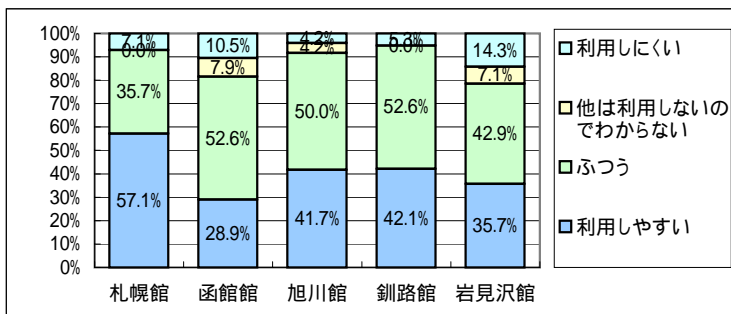
( 記述編 )

[問12] あなたは、図書館の利用について他の図書館と比べてどう感じますか。

1. 利用しやすい 2. ふつう 3. 他は利用しないのでわからない  
4. 利用しにくい (理由: 記述編)

回答番号	札幌館	函館館	旭川館	釧路館	岩見沢館	全館
1	16	11	10	8	5	50
2	10	20	12	10	6	58
3	0	3	1	0	1	5
4	2	4	1	1	2	10
合計	28	38	24	19	14	123

回答番号	札幌館	函館館	旭川館	釧路館	岩見沢館	全館
利用しや	57.1%	28.9%	41.7%	42.1%	35.7%	40.7%
ふつう	35.7%	52.6%	50.0%	52.6%	42.9%	47.2%
他は利用	0.0%	7.9%	4.2%	0.0%	7.1%	4.1%
利用しに	7.1%	10.5%	4.2%	5.3%	14.3%	8.1%
合計	100.0%	100.0%	100.0%	100.0%	100.0%	100.0%

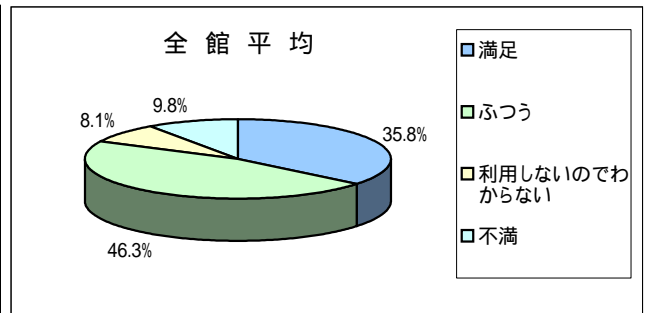
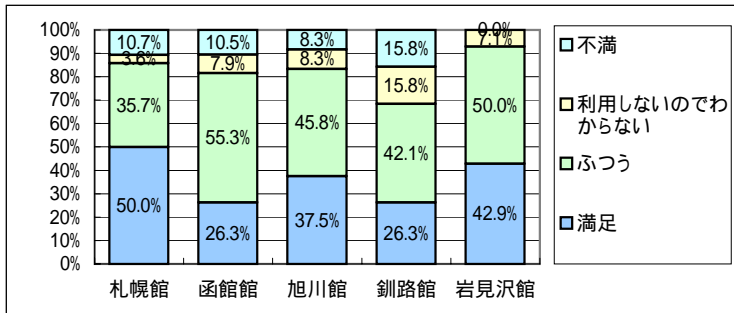


[問13] 図書館のサービス(貸出サービス、レファレンスサービスなど)についてどう思いますか。

1. 満足 2. ふつう 3. 利用しないのでわからない  
4. 不満 (理由: 記述編)

回答番号	札幌館	函館館	旭川館	釧路館	岩見沢館	全館
1	14	10	9	5	6	44
2	10	21	11	8	7	57
3	1	3	2	3	1	10
4	3	4	2	3	0	12
合計	28	38	24	19	14	123

回答番号	札幌館	函館館	旭川館	釧路館	岩見沢館	全館
満足	50.0%	26.3%	37.5%	26.3%	42.9%	35.8%
ふつう	35.7%	55.3%	45.8%	42.1%	50.0%	46.3%
利用しな	3.6%	7.9%	8.3%	15.8%	7.1%	8.1%
不満	10.7%	10.5%	8.3%	15.8%	0.0%	9.8%
合計	100.0%	100.0%	100.0%	100.0%	100.0%	100.0%



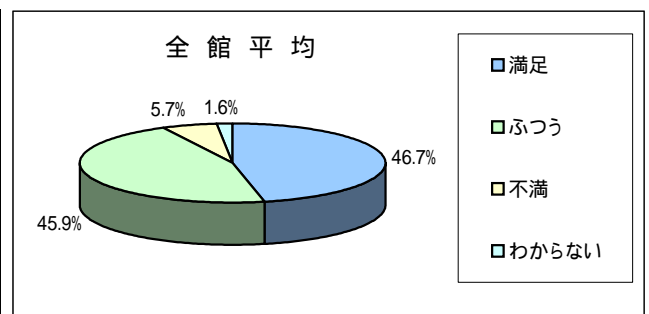
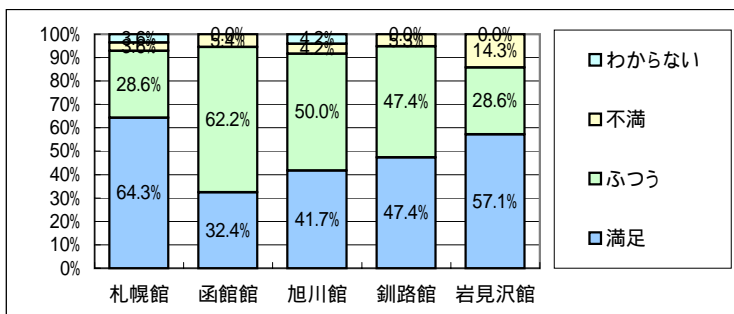
【問14】図書館職員の対応について、全体的にどのように思いますか。

1. 満足                      2. ふつう                      3. 不満

回答番号	札幌館	函館館	旭川館	釧路館	岩見沢館	全館
1	18	12	10	9	8	57
2	8	23	12	9	4	56
3	1	2	1	1	2	7
4	1	0	1	0	0	2
合計	28	37	24	19	14	122

4. わからない

回答番号	札幌館	函館館	旭川館	釧路館	岩見沢館	全館
満足	64.3%	32.4%	41.7%	47.4%	57.1%	46.7%
ふつう	28.6%	62.2%	50.0%	47.4%	28.6%	45.9%
不満	3.6%	5.4%	4.2%	5.3%	14.3%	5.7%
わからない	3.6%	0.0%	4.2%	0.0%	0.0%	1.6%
合計	100.0%	100.0%	100.0%	100.0%	100.0%	100.0%



ご意見・ご要望があれば、以下にお書きください。

( 記述編 )

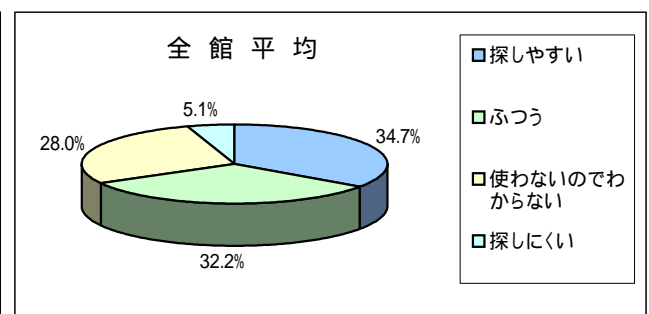
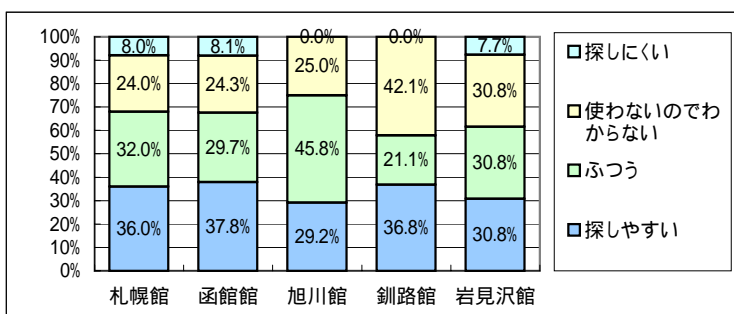
【問15】OPAC(オンライン目録検索)で資料を探するとき、探しやすいですか。

(注) OPAC = パソコン等の目録検索画面にタイトル、著者名等を入力して検索し、資料の情報を得ること。

1. 探しやすい                      2. ふつう                      3. 使わないのでわからない  
4. 探しにくい (具体的に: 記述編)

回答番号	札幌館	函館館	旭川館	釧路館	岩見沢館	全館
1	9	14	7	7	4	41
2	8	11	11	4	4	38
3	6	9	6	8	4	33
4	2	3	0	0	1	6
合計	25	37	24	19	13	118

回答番号	札幌館	函館館	旭川館	釧路館	岩見沢館	全館
探しやす	36.0%	37.8%	29.2%	36.8%	30.8%	34.7%
ふつう	32.0%	29.7%	45.8%	21.1%	30.8%	32.2%
使わない	24.0%	24.3%	25.0%	42.1%	30.8%	28.0%
探しにくい	8.0%	8.1%	0.0%	0.0%	7.7%	5.1%
合計	100.0%	100.0%	100.0%	100.0%	100.0%	100.0%

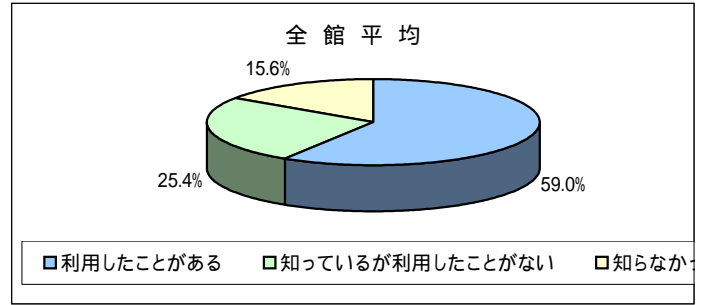
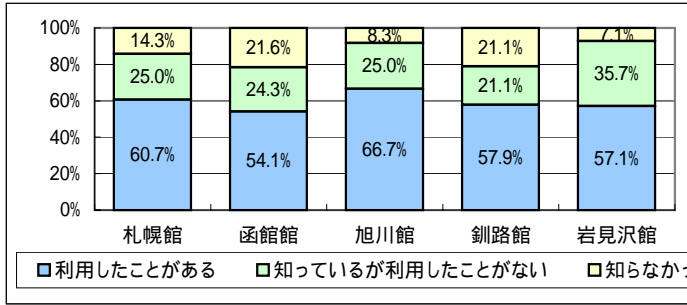


【問16】あなたは、図書館のホームページを利用したことがありますか。

- a) 利用したことがある (1. 満足 2. ふつう 3. 不満) 4. 知っているが利用したことがない 5. 知らなかった  
利用状況

回答番号	札幌館	函館館	旭川館	釧路館	岩見沢館	全館
1+2+3	17	20	16	11	8	72
4	7	9	6	4	5	31
5	4	8	2	4	1	19
合計	28	37	24	19	14	122

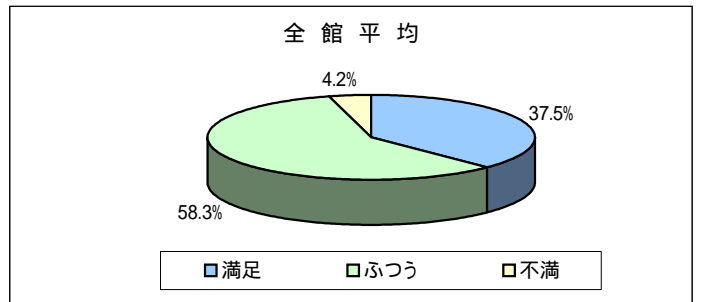
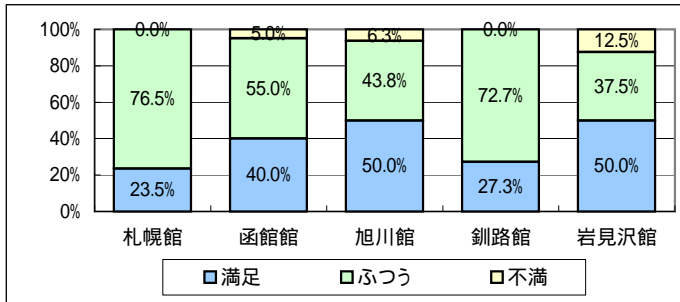
回答番号	札幌館	函館館	旭川館	釧路館	岩見沢館	全館
利用した	60.7%	54.1%	66.7%	57.9%	57.1%	59.0%
知っているが利用したことがない	25.0%	24.3%	25.0%	21.1%	35.7%	25.4%
知らなかつた	14.3%	21.6%	8.3%	21.1%	7.1%	15.6%
合計	100.0%	100.0%	100.0%	100.0%	100.0%	100.0%



利用したことがある場合の満足度

回答番号	札幌館	函館館	旭川館	釧路館	岩見沢館	全館
1	4	8	8	3	4	27
2	13	11	7	8	3	42
3	0	1	1	0	1	3
合計	17	20	16	11	8	72

回答番号	札幌館	函館館	旭川館	釧路館	岩見沢館	全館
満足	23.5%	40.0%	50.0%	27.3%	50.0%	37.5%
ふつう	76.5%	55.0%	43.8%	72.7%	37.5%	58.3%
不満	0.0%	5.0%	6.3%	0.0%	12.5%	4.2%
合計	100.0%	100.0%	100.0%	100.0%	100.0%	100.0%

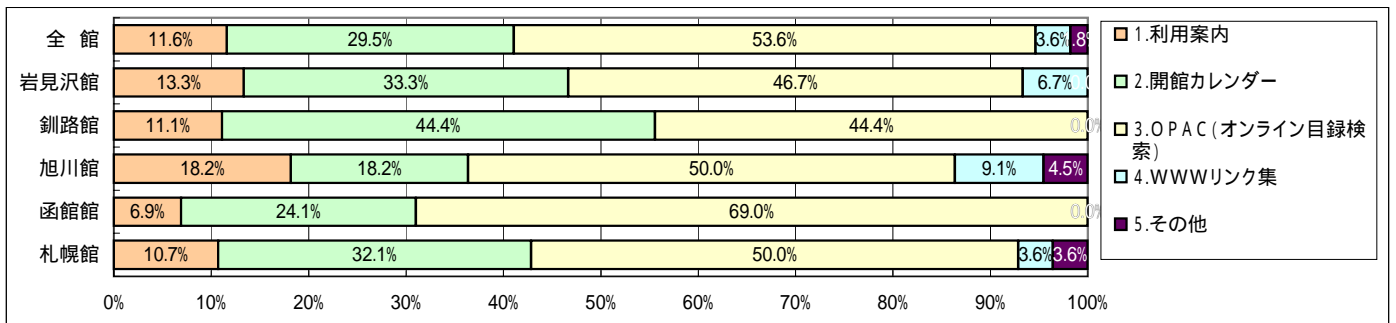


b) 「利用したことがある」と回答した方におたずねします。よく利用する項目は次のどれですか。(複数回答可)

1. 利用案内    2. 開館カレンダー    3. OPAC(オンライン目録検索)    4. WWWリンク集  
5. その他 (具体的に: 記述編)

回答番号	札幌館	函館館	旭川館	釧路館	岩見沢館	全館
1	3	2	4	2	2	13
2	9	7	4	8	5	33
3	14	20	11	8	7	60
4	1	0	2	0	1	4
5	1	0	1	0	0	2
合計	28	29	22	18	15	112

回答番号	札幌館	函館館	旭川館	釧路館	岩見沢館	全館
1	10.7%	6.9%	18.2%	11.1%	13.3%	11.6%
2	32.1%	24.1%	18.2%	44.4%	33.3%	29.5%
3	50.0%	69.0%	50.0%	44.4%	46.7%	53.6%
4	3.6%	0.0%	9.1%	0.0%	6.7%	3.6%
5	3.6%	0.0%	4.5%	0.0%	0.0%	1.8%
合計	100.0%	100.0%	100.0%	100.0%	100.0%	100.0%



c) あなたは、図書館ホームページについてどのような希望・要望をお持ちですか。希望・要望を具体的にご記入ください。

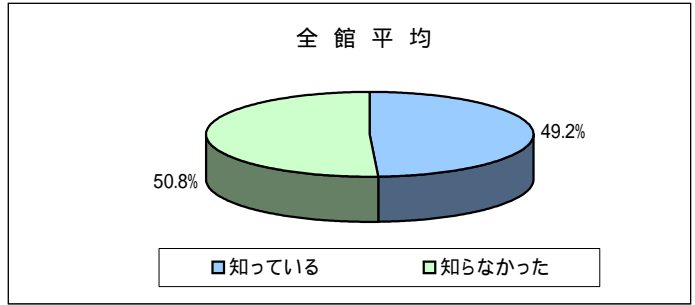
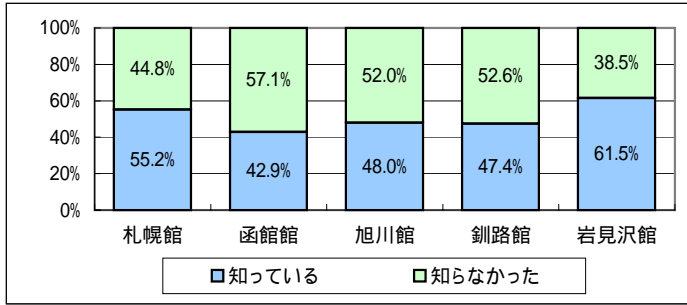
( 記述編 )

[問17] あなたは、最寄りの公共図書館を通して本学図書館に文献複写または図書借用を依頼できることを知っていますか。

- a) 知っている ( 1. 利用したことがある    2. 利用したことがない )    3. 知らなかつた

回答番号	札幌館	函館館	旭川館	釧路館	岩見沢館	全館
1	0	2	5	2	0	9
2	13	13	6	6	6	44
1 or 2	3	3	1	1	2	10
小計	16	18	12	9	8	63
3	13	24	13	10	5	65
合計	29	42	25	19	13	128

回答番号	札幌館	函館館	旭川館	釧路館	岩見沢館	全館
知っている	55.2%	42.9%	48.0%	47.4%	61.5%	49.2%
知らなかつた	44.8%	57.1%	52.0%	52.6%	38.5%	50.8%
合計	100.0%	100.0%	100.0%	100.0%	100.0%	100.0%



【問18】あなたが図書館を利用できることを知ったのはどのようなことからですか。  
 具体的に記述ください。(例：インターネット、新聞、テレビ放送、広報誌、紹介、問い合わせ等)  
 ( 記述編 )

【問19】あなたが図書館に期待することは、どのようなことですか。  
 ご意見があれば、以下にお書きください。  
 ( 記述編 )

(その他、図書館に対してご意見・感想等がありましたら、下欄に自由にお書きください。)  
 ( 記述編 )

(ご協力ありがとうございました)

## 図書館学外利用者アンケート集計結果(記述編)

No.	構成館	備考
[問3] あなたのご職業についておたずねします。		
* 上記で「16.その他」と回答された方の具体的内容。		
	1 札幌	年金生活者
	4 札幌	家庭教師
	47 札幌	保育士
	50 札幌	無職
	51 札幌	無職(元公務員)
	56 札幌	定年退職者
	60 札幌	主婦
	61 札幌	通信教育大学生
	82 札幌	児童施設指導員
	22 函館	教員定年退職後、通信教育学部大学生編入
	31 函館	会社役員
	35 函館	無職
	86 函館	定年退職後無職
	87 函館	中学校教員で大学院生
	89 函館	授業公開講座参加の一般市民
	91 函館	無職
	92 函館	主婦
	H-3 函館	年金生活者、元函館校非常勤講師
	H-5 函館	主婦
	H-6 函館	回答拒否
	H-7 函館	団体職員(福祉)
	H-10 函館	塾講師
	H-12 函館	社会福祉法人
	19 旭川	無職
	20 旭川	教員退職
	85 旭川	主婦
	90 旭川	アルバイト
	94 旭川	無職
	A-9 旭川	専業主婦
	A-10 旭川	看護師
	59 釧路	無職
	81 釧路	釧路高専講師
	95 釧路	無職
	7 岩見沢	看護学校講師
	10 岩見沢	無職
	I-16 岩見沢	無職
[問4] あなたが図書館を利用される目的についておたずねします。		
* 上記で「5.その他」と回答された方の具体的内容。		
	47 札幌	通信大学の参考図書を探すため。
	61 札幌	参考図書
	76 札幌	自然環境(地球)、科学環境(人類)(南氷、温暖化、ダイオキシン等公害についての)、その他 総合学習の図書利活用として御願いました。
	22 函館	通信教育のレポート作成とスクーリングの予習のため。
	32 函館	通信制大学に在籍しており、その学習の参考文献閲覧のため
	36 函館	通信教育を受けている為。
	42 函館	通信大学のレポート作成のための資料等(参考文献)
	48 函館	学校のレポート、課題、参考図書
	49 函館	通信大学の学習のため
	86 函館	郷土史関係
	H-2 函館	学校の授業・実習の参考書として。
	H-10 函館	卒論の続きを書くこと。
	19 旭川	大学通信制のレポート作成
	94 旭川	資格取得のため
	A-3 旭川	司法試験の受験勉強のため。
	34 釧路	教育関係の本(不登校など)、子どもの教育サポートのための利用(不登校児の教育サポート)
	63 釧路	資格試験の準備
	6 岩見沢	資格試験のための自習
	10 岩見沢	登山史関係の調査研究

<p>【問5】あなたは、図書館の開館日・開館時間についてどう思いますか。 現在の開館日・開館時間は、年末年始および入試等の休館日を除く、平日は8時30分～22時まで、土・日・祝日は10時～17時までとなっています。ただし、岩見沢館の平日は8時30分から21時までです * 上記で「3. 利用しにくい」と回答された方の理由。</p>	<p>22 函館 49 函館 67 函館 43 旭川 53 旭川 94 旭川 75 釧路 25 岩見沢</p>	<p>16元教員。通信教育学部大学生 高校教員 中・高教員 小学校教員 その他の学生 無職 高校教員 学部学生</p>
<p>* 「1. 利用しやすい」と回答された方の意見 平日が5時すぎても利用できて大変助かっております。ありがとうございます。 開館時間が長い。館内静かな環境が維持されている。利用者に対して館員の接遇が適切で丁寧であり過不足なところがない。国内の大学等の紀要が揃っている。 22:00までというのはスバラシイ。平日を21:00までとして、weekendを18:00まで開館。これが理想。</p>	<p>51 札幌 88 札幌 77 函館</p>	<p>無職。元公務員 高校教員 会社員</p>
<p>【問7】あなたは、図書館をどれくらい利用しますか。 * 上記で「6. その他」と回答された方の具体的内容。</p>	<p>47 札幌 76 札幌 80 札幌 22 函館 H-3 函館 H-6 函館 21 釧路 95 釧路 10 岩見沢</p>	<p>16保育士 道民カレッジ生 中学校教員 16教員定年退 年金生活者 回答拒否 自営業 無職 16無職</p>
<p>【問8】あなたは、図書館のどのような資料を利用しますか。頻度の高いものを選んでください。 * 上記で「9. その他」と回答された方の具体的内容。</p>	<p>47 札幌 51 札幌 58 札幌 76 札幌 H-2 函館 20 旭川 66 釧路 7 岩見沢 10 岩見沢</p>	<p>16保育士 16無職(元公務員) 大学院生 道民カレッジ生 専門学校生 16教員退職 中・高教員 16元教員、看 16無職</p>
<p>【問9】あなたの探している図書、雑誌等は容易に見つかりますか。 * 上記で「4. その他」と回答された方の具体的内容。</p>	<p>3 札幌 11 札幌 61 札幌 80 札幌 19 旭川 43 旭川 69 釧路 25 岩見沢</p>	<p>受付の方に目的を告げると場所を教えて頂いたり、親切に対応してくれました。 ものによる。 探してもらおう 1Fの書架には入れないので、手にとって見ることができず、探しにくい。その他は検索機、図書番号を用いてさがすことができる。 建物改造による、場所の変更。 たいていはみつかるが、レファレンスに応えることができる人材を増やしてほしい。 保管されているものは見つかりやすいが、蔵書が少ないため、必要な本が入手できないことがある 学内のLAN点検の頻度が多く、OPACが使えないことが多い。</p>



[問10]あなたは、次の図書館資料の充実度についてどう思いますか。

\*ご意見・ご要望があれば、以下にお書きください。

- 図書資料が古く、新しい資料をそろえてほしい。  
一部分しか利用してませんので、関連部分のみ回答。  
教育分野の新しいのが少なく、古いものが多くて、使えない場合があります。  
教育大学なので、教育以外の本が少ないのは仕方ないでしょう。  
大学の図書館なので学問的な内容の本が多いのはわかるが、一般向けのやさしい解説書的な本もほしい。
- 新しい本が少ないように思います。話題にのぼった本などを置いてほしい。  
自分の専門分野以外あまり見た事がないので分かりません。  
書庫内保管の書籍についても迅速に対応して頂いており、感謝しております。道立図書館から取り寄せて頂いたことがありますが、やむをえないことではありますが、送料がちょっと高いかなあーと感じたことがあります。(借りる書籍が価値のあるものでしたら、そうは感じなかったかな?)
- DVD、ビデオ等は古いものが多い。  
現在の社会状況や未来等についての学習教材用資料、ビデオ、DVD種類多く有るよう希望します。
- a)教育分野の専門図書は、かいてあることが古いものが多く、現場の参考にはなりません。b),d)は、他の公共図書館に比べると、質、量ともに充実していますが、もっとふやしてほしい、という期待をしています。教育大学図書館には、c),f)はなくてもよく、a),b),d)、他大学の論文集等を求めています。
- 英語の専門分野の本はさすが〜と思う程、充実していますが、古くて、かび臭くて、それでも必要なので我慢して使わせていただいておりますが、書庫に入る度にかびの空気が心配です。病気になってしまわないかと思うからです。是非、空調を入れて下さい。本も悪くなくと思います。ビデオ等は貸し出して下さらない(3)と聞きましたので、そこで視るのは現実的ではなく、ないのと同じです。是非貸し出してほしいです。
- ビデオ、DVDについては特にドキュメンタリー、一般教養番組(美術、動植物、工芸等)またCD音楽の方では、例えば日本最高のテナーである奥田良三全集がなく、その存在すら知る人が少ない。情操教育充実を求められている現在、日本歌曲、世界名歌曲をその声楽者の最点検をし学生諸君に聴かせるのが良いと思います。
- 図書館にある教育分野の専門図書が発刊年が古い。また、教育分野以外も同じ(数学の専門書、数学科教育の専門書)。つまり新刊が少ない。  
閉架書庫にある図書ばかりで資料が活用できない。  
20年前〜30年前に出版された良書がちゃんと書棚に並んでいるのに出会ったときはなんと嬉しいかぎりです。
- 函館校では、芸術課程が廃止、募集停止となりましたが、音楽、美術、書道...等の芸術分野の書籍を減らすことの無いようお願い致します。
- ビデオ、DVD類は利用していません。特にb),c)は不足している。  
充実の基準をどこに置くか、私の利用は特殊なものが多いので、答えにくい。  
新聞は図書室内で揃うようになった。政党新聞も欲しい。「赤旗」など。DVDにはすぐれたものが出ていない。館外貸出をしてほしい。  
比較がないためわかりません。  
視聴覚資料の貸出もしていただけると嬉しいです。
- a,d,e以外の分野は利用しないので分からない。  
少し古い本が多い様に思いますので新しい本も増やしていただければと思います。視聴覚室はTVの台数が2つしかないのももう少し増やしていただけると嬉しいです。  
パソコン、自動車関連の雑誌や、小説を増やして欲しい。  
特別支援教育分野の新しい本が非常に少ない。  
週刊誌が少ない  
教育分野の専門雑誌をさらに充実させて欲しい。  
・アメリカでベストセラーになった本を洋書で読みたい。(小説など)  
・児童英語に関する雑誌(『子ども英語』アルク出版など)。
- 本の数が全体的に少なすぎる。専門書、研究紀要が充実していない。  
植物学関係の本を借りているのですが、植物学あるいは生命科学は日進月歩のようなので、できるだけ新しい本を置いてほしいです。この分野の英語の洋書も大学1,2年程度の新しいものが1冊でもあればいいなと思います。
- a,e,hは利用したことがないので分かりません。  
教育大なのだから児童図書、絵本なども  
a以外は利用したことがないのでわかりません。  
学外の者にも書庫の開放を行っているため、貸出の手続きが楽です。
- 2 札幌  
3 札幌  
4 札幌  
11 札幌  
14 札幌  
38 札幌  
47 札幌  
51 札幌  
56 札幌  
76 札幌  
80 札幌  
22 函館  
31 函館  
37 函館  
49 函館  
77 函館  
78 函館  
86 函館  
91 函館  
H-3 函館  
43 旭川  
44 旭川  
33 釧路  
34 釧路  
59 釧路  
65 釧路  
66 釧路  
70 釧路  
74 釧路  
75 釧路  
95 釧路  
6 岩見沢  
7 岩見沢  
18 岩見沢  
25 岩見沢

【問11】あなたは、図書館の環境(建物・照明等)についてどう思いますか。

\*ご意見・ご要望があれば、以下にお書きください。

出入口の閉鎖があり、出入りづらい。  
e,fについては利用した事がないので分かりません。  
閲覧席、視聴覚コーナーはもっとスペースに余裕があっても良い。  
図書館に行く通路が暗くて怖い。  
コピー機が2Fにも(しかもコピーカードでなく現金の使用できるもの)があると助かります。  
下の階の閲覧席がせまく、冬はすごく寒い。  
狭い、まあ仕方がないと存じ上げております。ある程度のカマンは利用者側にも必要なのです  
地方の小規模大学では、この程度でやむを得ないと思う。  
椅子の座高が机面の高さに比べ、低すぎる感覚が致しました。  
視聴覚コーナーが階下で離れているのが難。  
学生が多いとき、話し声あり。  
書架(開架)の分類項目表記(書架のはじに貼っているもの)が、どこからどこまでを指している  
のかがわかりにくい。  
改築されてあかるくなりました。  
一般の方を対象にした場合は、案内板など少ない。  
資料の複写が容易になるシステム構築を希望します。  
駐車場のスペースがもう少しあったらいいのですが...  
3階の検索コーナーも2階と同等にして欲しい。  
机の近くにコンセントがあるといい。  
eについては使ったことないので分かりません。  
fに関しては問9で述べました。hに関しては同じ請求番号の場合、一般図書と辞典で区別してほ  
しいです。

46 札幌  
47 札幌  
56 札幌  
58 札幌  
80 札幌  
49 函館  
77 函館  
78 函館  
87 函館  
91 函館  
H-3 函館  
H-6 函館  
43 旭川  
52 旭川  
9 釧路  
34 釧路  
59 釧路  
69 釧路  
6 岩見沢  
25 岩見沢

【問12】あなたは、図書館の利用について他の図書館と比べてどう感じますか。

\*上記で「4. 利用しにくい」と回答された方の理由。

地理的に遠いから  
閉鎖的な感じ。敷地内で他の人が変に感じてみている感じがする。  
パソコンで本を探していても、係りは座っているだけなので、手元まで持って来てほしい。あの  
古いラベルを素人が探すのは困難。パソコン上で予約できたらうれしい。  
貸出期間が短い。  
コピーができない。コピーカードは学生しか買えないのでは。  
函館には強力なライバルが存在します。それは函館中央図書館(知のオアシスのような)。  
2Fにあるため  
駐車場に困る。外来者スペースに止めてもよいのかどうか分からない。外来者スペースがない  
と学生用の裏スペースに止めることになるが、校舎内を通れず、通りを大きくまわり道して歩いて  
行くことになり、不便である。  
(入口?)校舎内にあるので土日の利用時には面倒です。  
最後に述べます。

27 札幌  
38 札幌  
22 函館  
39 函館  
49 函館  
77 函館  
A-10 旭川  
65 釧路  
6 岩見沢  
25 岩見沢

\*「1. 利用しやすい」と回答された方の意見  
ゆったり・きれい・静か・親切!

51 札幌

【問13】図書館のサービス(貸出サービス、レファレンスサービスなど)についてどう思いますか。

\*上記で「4. 不満」と回答された方の理由。

他大学のレファレンスサービスは、充実しております。  
外部者は利用しにくい感じがします。たとえば、コピー機など。  
休日職員の数が少なく書庫のカギがないので平日に来てほしいと言われた。  
2週間を3週間に、特別な場合だけでも延ばしてほしい。レファレンスサービスは悪い。もう少し  
親切心があっても良い。逆にアルバイトがとても親切。  
函館以外の教育大図書館にある本は、学外利用者は取り寄せが出来なかったこと。  
貸出期間が短い。他館にあるものをもっと借りやすくしてほしい。  
他大学(分校)だと、お金がかかること。  
バイトにてきとうにあしらわれることがあった。  
視聴覚資料もおかりしたい。  
借りる数に制限があるため。  
もう少し借りれるとよい。  
延長が1度きりで読みきれない場合がある。

4 札幌  
38 札幌  
47 札幌  
22 函館  
32 函館  
39 函館  
48 函館  
43 旭川  
44 旭川  
40 釧路  
83 釧路  
96 釧路

[問14] 図書館職員の対応について、全体的にどのように思いますか。

\*ご意見・ご要望があれば、以下にお書きください。

市や区の図書館職員は、かなりいたれりつくせりで、探すことに対して親切です。 4 札幌  
親切です、アルバイトの人は、正職員は...!? 11 札幌  
不親切で、外部の人という扱いを感じる。とても、行きにくい感じ。 38 札幌  
お願いしたことに迅速・丁寧で満足しております。 51 札幌  
案内・対応共に良い。今後とも宜しく御願います。 76 札幌  
札幌校の全職員の中で最も感じが良く親切です。とてもお世話になりました。 80 札幌  
部外者の初歩的な質問にも懇切丁寧に応じてもらえる。図書の貸し出しも手際よく親切である。 88 札幌  
一般市民のくせにどうしてそんなに来るの!!しかも見つけにくい本を、誰れも借りないような本を 22 函館  
借りるの!!とボディランゲージや顔の表情で見られる時がイヤだ。電動書庫本は自分達が持って  
来るルールだから借りやすい。  
私は学外利用者の為、利用証の呈示をするのだが、こちらを見る事なく面倒くさそうに「行って 24 函館  
いいよ」みたいな態度を取る。しかし、たまにカウンターに職員が不在の時、そのまま入って、出  
る時に「呈示しないと、利用証を取り上げる」と脅される。その辺の対応は直していただきたい。  
接客態度、特にあいさつ、明るい表情が足りない。親切に説明はしてくれます。 86 函館  
いつも大変ていねいに接して下さい。 H-4 函館  
最近あまり会えません。 43 旭川  
閉架の図書も調べてもらい助かった。 55 旭川  
学生アルバイト(たぶん)と学生数人が雑談していたことがあったが、これは仕方ないと思う。 63 釧路  
夜に行くと、時々学生と話している姿があり、長時間話されると不快。 83 釧路  
図書を寄贈して良いのかどうか不明な事 6 岩見沢  
無愛想、相談しにくい 29 岩見沢  
人(特定ですが)によって図書を尋ねると対応がよくない時がある。 I-3 岩見沢

[問15] OPAC(オンライン目録検索)で資料を探すとき、探しやすいですか。

(注) OPAC = パソコン等の目録検索画面にタイトル・著者名等を入力して検索し、資料の情報を得ること。

\*上記で「4. 探しにくい」と回答された方の具体的内容。

パソコンが遅い。 2 札幌  
難しい漢字が出てこない(出せない)。「・」で表示されることも多い。 80 札幌  
分校名をCL(クリック?)しなければならない時、英語で入力しても、ピシッと出て来ず、あれに 22 函館  
は断念するだけです。  
当方の問題。一種のPCアレルギー。 77 函館  
PCのスペックが低くて検索に時間を要するのが不満。 H-6 函館  
OPACに記録されている語とこちらが考えている語と一致しない時が困る。 I-2 岩見沢

\*「3. 使わないのでわからない」と回答された方の意見

検索の操作ができないが、頼んだら親切にさがしていただいた。 H-3 函館

[問16] あなたは、図書館のホームページを利用したことがありますか。

b) 「利用したことがある」と回答した方におたずねします。よく利用する項目は次のどれですか。(複数回答可)

\*上記で「5. その他」と回答された方の具体的内容。

CiNii 80 札幌  
ホームページの利用の仕方が分からない。利用してみたい。 H-3 函館  
新着図書案内 A-11 旭川

c) あなたは、図書館ホームページについてどのような希望・要望をお持ちですか。希望・要望を具体的にご記入ください。

\*ご意見・ご要望があれば、以下にお書きください。

特別使いやすとは思いませんが、使いにくいとも思わないので、ふつうだと思います(他のHPと 4 札幌  
比べた感想)。  
教育大のトップページからわかりやすくリンクをはってほしい。 27 札幌  
本について新刊の紹介、新しく購入した本など、お知らせを充実させてほしい。 57 札幌  
使いやすい! 72 札幌  
予算に関係することですが蔵書数の増加を望みます。 97 札幌  
すぐ検索に入るのので特に意見はない。 22 函館  
図書を他館から取り寄せる手続きを簡単にできたらよい。 39 函館  
開館カレンダー:たまに見れないことがあるので、直して欲しいです。 67 函館  
使いやすくていいと思います。 98 函館  
できればオンライン検索に加えて、オンライン予約できるとうれしい。 H-2 函館  
教員が研究室に保管してある図書と、一般の人間が利用できる図書を、Web上で区別ができ H-6 函館  
るようにしてほしい。  
親切、便利、他へのアクセスもし易い。 H-7 函館  
目録検索でしか利用したことがないので、特に不満はありません。 52 旭川  
開館カレンダーの場所が分かりづらい。 59 釧路  
岩見沢校からWWWリンク集に入るのに、札幌校を経由して入らなければならないのが面倒。 6 岩見沢

【問18】あなたが図書館を利用できることを知ったのはどのようなことからですか。  
具体的に記述ください。(例:インターネット、新聞、テレビ放送、広報誌、紹介、問い合わせ等)

国立大学の附属図書館なので一般人が利用できるのは当然の事と思っていた。	1 札幌
私が教育大出身なので。	2 札幌
札幌校の近くに住居がありますので、利用の問い合わせをして事情が分かりました。	3 札幌
卒業生なので使えると思った。	4 札幌
ホームページで知った。	5 札幌
知人からきいた	11 札幌
卒業生なので以前から知っていた。	12 札幌
ネットでの検索によって	14 札幌
紹介	17 札幌
1昨々年以後、公開受講生でしたので	26 札幌
放送大学学習センター利用のしおりから知った。	27 札幌
学生さん(家庭教師の先生)から聞いた。	38 札幌
ホームページで知った。	46 札幌
(問17の説明では?)他大学を利用した時から知っていましたが、近いので自分で行く方が便利ですから利用してません。	47 札幌
知人から聞きました。	51 札幌
学校に問い合わせ	56 札幌
学生(院生)だったので、一般の方にも開放していることを知っていた。	57 札幌
インターネットでホームページを見ていて。	58 札幌
大学へ他の用事で行った時。	60 札幌
友人の紹介	61 札幌
大学職員の方からきいた。	72 札幌
一般公開講座、道民カレッジ等で教育大に行った時に学外者も利用出来る事を知り。	76 札幌
図書館のカウンターで聞きました。	80 札幌
問い合わせ(学生時代)	82 札幌
直接大学に利用可能かどうか電話を図書館にかけ、その後図書館に直接出向いた。	88 札幌
利用者から教えられた。	97 札幌
出来ることを予想した。	99 札幌
インターネット	S-1 札幌
責館Webサイト	23 函館
地元のタウン誌で、市民にも開放されているのを読んで...	24 函館
直接大学の図書館に出かけて行って書籍を閲覧して	28 函館
問い合わせ	30 函館
近所に住んでいるので利用させてもらっています。	31 函館
知人の紹介	32 函館
北海道新聞の地方版に載った記事	35 函館
友人から(同じ通信教育を受けてる友人)。	36 函館
大学院生であったので。	37 函館
問い合わせ	39 函館
知人の紹介	41 函館
友人から聞いて。	42 函館
教育大卒の友人からの紹介	49 函館
資格取得の為、電話で問い合わせをして知りました。	54 函館
インターネット、北海道新聞	62 函館
インターネット	64 函館
友人からきいて。	67 函館
非常勤講師だから	68 函館
たまたま大学の構内に入ったら、正面玄関に案内書が張ってあったので。	77 函館
インターネット	78 函館
直接に問い合わせして知りました。	86 函館
問い合わせとインターネット等。	87 函館
学校に図書館の「しょうじ」(?)があったから。	89 函館
4,5年前なので忘れてしまった。図書館の掲示だったようだ。	91 函館
函館ウォーカーズマニュアル(情報誌)	98 函館
函館中央図書館で聞いて	H-1 函館
教育大学のホームページから、図書館のページを見て知った。	H-2 函館
本学で非常勤をしたことがあるから。	H-3 函館
本学の卒業生です。	H-4 函館
公開講座にて来校する様になった為。	H-5 函館
函館市民であるが故に、今日たまたま別件で大学に用事があり、そのついでに来てみた。	H-6 函館
インターネット、同大学の卒業生からの情報。	H-7 函館
卒業生なので。	H-8 函館
元学生なので。	H-9 函館
知人からの情報で。	H-10 函館
自分が通っていた大学が一般開放していたため使用できると思った。	H-12 函館
広報誌	13 旭川
旭川市立図書館にない本を、教育大図書館にあるとの情報を得た。	20 旭川
大学時代から利用しているから。	43 旭川

知人がすすめてくれたから。知人は教育大卒である。	44 旭川
旭川校の卒業生であることと実際におうかがいして、貸出カードが作れることを知りました。	45 旭川
以前に在学していたから。	52 旭川
町の図書館での紹介	55 旭川
知人からの紹介	85 旭川
インターネット	90 旭川
函館の情報冊子(1冊800円くらい)	93 旭川
インターネットにより外部利用の欄があり、知った。	94 旭川
問い合わせ	A-1 旭川
知人の紹介	A-2 旭川
問い合わせ	A-3 旭川
在学中で聞いた	A-4 旭川
在学中	A-5 旭川
知人から教えてもらった。	A-8 旭川
紹介	A-10 旭川
知人から聞いて知りました。	A-11 旭川
知人の紹介	8 釧路
インターネットで知りました。	9 釧路
現職で夜間大学院に通っていた時に、一般の人も利用できることを知った。	16 釧路
通信制の大学で勉強していて、そのレポートの参考図書を探していたのですが、地元や釧路市立図書館にはその専門書が少ない。通信大学の方から、もしかしたら大学の附属図書館をあたってみてはと言われ、問い合わせをした所、対応もとてもいいので利用可能だとのことで大変助かりました。	34 釧路
インターネット	40 釧路
来館してみても知った。	59 釧路
友人からの情報	63 釧路
知り合いから聞いて。	65 釧路
インターネット	66 釧路
学部の卒業生なので。現在は他大学院の学生ですが、在籍校の図書館も一般利用が可能であったため、一応、問い合わせもしました。	69 釧路
在学中に周知していた。	70 釧路
インターネット	74 釧路
インターネット	75 釧路
北海道新聞	81 釧路
OBだから。	83 釧路
広報誌でみた。	95 釧路
学生時代、利用した経験あり。	96 釧路
道内大学図書館相互利用サービスで知った。	6 岩見沢
岩見沢館にて知りました。	10 岩見沢
インターネット、知人から聞いた	18 岩見沢
元々本学の学生であったので、学外者も利用できることは知っていた。	25 岩見沢
学校の先生からの紹介	73 岩見沢
問い合わせによって知った。	79 岩見沢
図書館に直接問い合わせ。	I-1 岩見沢
他の職場の人から利用できることを知った。	I-2 岩見沢
前、学生だったため。	I-3 岩見沢
道立図書館を通じて。	I-4 岩見沢
インターネット、ホームページ	I-5 岩見沢
インターネットによって。	I-6 岩見沢

【問19】あなたが図書館に期待することは、どのようなことですか。  
ご意見があれば、以下にお書きください。

学問の中心となるべく、新しい資料、新しい電子ジャーナルなどをそろえ、教育の中心として多くの教師に利用される図書館を目指して欲しい。	2 札幌
気軽に出入し、図書閲覧が容易に出来ることだと思います。が、大学図書館ということで、一般の人が利用できないのではないかと知っている人が多いと思います。地域の方に公開していることを宣伝が少ないのではないのでしょうか。	3 札幌
レファレンスサービスの充実(レファレンスサービスという意味さえも知らない学生がいる)。地域の図書館からの返却や利用サービスの向上(周知させる事も含めて)。	4 札幌
気軽に使える図書館であってほしい。	11 札幌
ここ数年間で色々な向上があるように思います。これでよいかと思いますが、可能であれば、土日でも夜10時まで開館していただければ有難いです。	12 札幌
24時間営業。会議場や催し物会場がある地域社会の集いの場になってほしい。だから、札幌市の図書館はJR札幌駅に直結した空間にあるべきだと思う。	14 札幌
レファのご対応を希望します。	26 札幌
地域に開かれた図書館として高く評価します。	27 札幌
公共図書館と違って、開館時間が長いので利用したいが、利用しにくい雰囲気があるので、改善していただきたい。蔵書を増やしてほしい。	38 札幌
本を見ながらパソコン作業ができればもっと利用しやすい。学生さん以外でもパソコンが使える場所がありますか？	47 札幌

雑誌類のバックナンバーの貸出しがあれば大変助かります。(発刊月は無理を言うてはいけないと思っております。)	51 札幌
HPなどでさまざまな情報を発信してほしい。	57 札幌
専門雑誌の充実。	58 札幌
地域に開放された使いやすい環境のよい図書館	72 札幌
学外一般者が学校の図書を利用させてもらえるのは有難い事です。引き続き今後共宜しく御願います。	76 札幌
教育大学の図書館は、他では手に入りにくい、より専門性の高い図書を多く揃えていただきたいです。趣味の本などは一般の書店や地域の図書館で見ることができますから。	80 札幌
市民への広い開放	82 札幌
今後、退職者としての生活が始まるので利用度が増すと思われる。その場合の参考案内、関心分野の蔵書利用に期待しています。	97 札幌
土、日、祝日の開館時を平日と同じにしてほしい。	99 札幌
函館中央図書館は英語の本も新しく、インターネット予約できるので多く利用します。ここは大学の図書館ですから、市立の図書館にはないもっと専門性の高い本を望みます。	22 函館
学外利用者として、時々利用させていただいております。今後とも一般利用者への門戸を開放していただきたいと強く望みます。	23 函館
予算の枠もきびしいと思います。しかし、学外利用者にはたして足を向けさせる図書が揃っているか？一応のレベル迄は配慮下さい。	31 函館
私としては、現状維持のままで良いと思っています。つまらない意見ですみません。	35 函館
今のままで満足しています。	36 函館
函館校図書館に教育関係や教科の専門の図書を充実してほしい。函館校が教員養成課程廃止にもなると上記関連の図書の整備が十分でなくなることを心配しているの。	37 函館
個人には高価で貴重な図書を広く利用できるようにしてほしい。	39 函館
書架の照明の明度をもう少し上げて欲しい。	41 函館
教育大生の多い時間帯は利用しにくい。学外の人でも利用しやすい環境であればうれしい。	49 函館
現在も利用させていただいております。ありがとうございます。学生のみなさまの図書館での私語を改善してほしいと思います。それと、仕事をしている人達のために開館時間の延長を検討してほしいと思います。	54 函館
航空関係の新刊を増やしてもらいたい。	62 函館
ゴミ出版物はパス。読むに価する書物をそろえてください。	77 函館
特にありません。	86 函館
予算との関係があるとは存じますが、地域の公立図書館との差別化を図られ、学術専門雑誌等の雑誌御購入と、これまで通り利用できることを期待いたしております。	87 函館
もう少し新刊書をおいてほしい。(例 金子みすずの情景;三阪仁きりえ集,三阪仁,展望社等)	89 函館
資料がたくさんあって、多くの学生・市民に利用されること。	91 函館
専門書の充実	H-1 函館
専門学会誌の充実	H-4 函館
問11"()"と同じ。問16の"()"と同じ。	H-6 函館
専門書をふやしてほしい。資料の貸し出しをしてほしい。	H-9 函館
最新の最新刊書を、どんどん入れてください。他の図書館では、最新刊書が手に入れにくい。不便なので。	H-10 函館
専門図書の充実	H-12 函館
教育大学生に対して、英語以外で教えている言葉(中国語、ドイツ語等)については、テープ・教材を充実してはどうかと思います。具体的にはその国の大学が外国人留学生に使っている教材(中国であれば北京語言文化大学のもの)を入手して、備えつけてはいかがかと思います。その国の政府が力を入れて作ったものなので、日本国内のものとはレベルが違うように思います。	13 旭川
個人では、手に入れることの出来ない外国の辞典など購入し、自分の研究に役立てることが出来たらと思う。	20 旭川
アメリカの図書館に負けないくらいのものでほしい！何かわからないことがあれば図書館に行くくらいのものでほしい！	43 旭川
歴史・考古学の専門書をふやしてほしいですね。	45 旭川
歴史書など、新しいものももう少しあると、もっとたくさんの本を読みたいと思うようになります。	52 旭川
教育大だからこそある資料を今後も利用したい。	55 旭川
特にありません。今まででよいと思います。	90 旭川
1週間程度の新聞をまとめて見るようにしてほしい。	94 旭川
最新の専門書の増加	A-4 旭川
一般的な図書の充実を望む。	A-8 旭川
個人では購入しにくい史料や全集、新聞、雑誌資料を所蔵し、利用しやすい形で学外利用者にも開放して下さっているの、たいへんありがたいと思っています。	9 釧路
図書館同士の連携を強化して全国的な検索や交換流通が出来る様にして欲しい。	21 釧路
教育大学ということで専門書も多いことはありがたいです。私は不登校児をもつ親で、そのため教育のサポートという利用をしています。具体的には不得手科目(音楽)の教科書のカセットをきいて勉強してもらったりしています。小・中・高校生が興味をもてるような本もあれば嬉しいです。	34 釧路
専門書をもっと増やしてほしい。	40 釧路
購入してほしい書籍を要望として提出できるシステムがあればよいと思うのですが、これは都合が悪いのでしょうか？	63 釧路

- 以前は休館日が多かったり、開館時間が一定せず、足を運んで開いていなくて使いにくさをよく感じてましたが、今はそのようなことがなくなって、ありがたいです。あとは、駐車場だけ使いやすくしてもらえると、もっと気軽に使えると思います。
- 65 釧路
- おもしろい本の紹介コーナーの設置。コメントを詳しく欲しい。
- 66 釧路
- もっと蔵書を増やしてほしい(教育、専門)。
- 69 釧路
- 最新情報で参考資料の充実を図って欲しい。
- 70 釧路
- もう少し土・日の開館時間を延長してもらえると助かります。
- 75 釧路
- 地域に開かれた図書館
- 81 釧路
- 市民には利用できることを知らない人が多いのでは？
- 83 釧路
- 北大図書館みたいに岩見沢校とその附属図書館の分離がされていればさらに使いやすくなるのではないかと。
- 6 岩見沢
- もっと一般市民にPRしてほしいと思います。
- 10 岩見沢
- 問4, 9, 12, 19に関して
- 25 岩見沢
- 以前、本学附属図書館の要望掲示板に次のようなことが書かれていました。「Q. 開館時間を早くしてほしい。A. 全学的に8:30からと決まっているため、当館だけを早く開館することはできない。」この理屈で言えば、岩見沢館の開館時間が早いのはおかしいです。岩見沢館も22時まで開館して下さい。
- 学内のLAN点検が非常に多いです。OPACが使えません。OPACとは別に手で引く目録も図書館内に置いてほしいです。
- 本学図書館は札幌に一つだけであり、他キャンパスは「分館」扱いです。にもかかわらず、5大学を合わせ、他大学と比べて蔵書量が5倍あると大々的に宣伝しています。しかし、実際は5つの図書館を合わせて1つの大学分の蔵書量しかありません。特に札幌に量が集中し、他キャンパスは相互貸借を利用するしかありません。本学の学生は無料で行っています。しかし、それは「無料でしてやっている」とする印象を非常に強く受けます。学外者はそれ以下で1500円を払わなければ、学内であろうと他館の本を借りることはできません。
- 本学は2006年に学課編成を行い、「1つの大学5つのキャンパス」をモットーに歩まれております。しかし、それは函館校と岩見沢校の教員養成課程を廃したにすぎません。学務はキャンパスごとで行い、それぞれの独立性は根強く残っています。このモットーを学外生の立場でまず生かすなら、学外者にも貸借無料を強く求めます。そうでなければ、従来までと同様に名称そのものを「分館」に戻し、5キャンパスとは言ってはならないでしょう。このことを真摯に受け止めていただきたいです。
- 明るく、開放的であること。落ち着いて読書することができること。清潔感があり、掃除が行き届いていること。
- 73 岩見沢
- 専門書の充実、特に人文科学分野。新書ももう少しそろえて欲しい。
- 79 岩見沢
- おすすめの図書など紹介があるとおもしろいと思います。
- 1-3 岩見沢
- 探している文献にスムーズにたどりつき、スムーズに貸出・複写などができると。
- 1-5 岩見沢

(その他、図書館に対してご意見・感想等がありましたら、下欄に自由にお書きください。)

- がんばってください。
- 2 札幌
- 私は現在71歳ですが、仕事を定年退職して(64歳の時)大学の通信教育4年に挑戦して5年間かかりましたが卒業しました。その通信教育でいろいろの課題にレポートを提出しますが、その資料について札幌校の図書館に出かけました。お陰で助かりました。その後、道民カレッジをしておりますが、一般授業公開のことを知り何回か受講しました。生涯学習として図書館は重要で少し札幌校はすばらしいと思います。一般の方、地域の方が利用できることを知らない人が多いと感じます。もう少しPRしてほしいかがでしょうか。
- 3 札幌
- 他大学数校の図書館を利用しています。教育大札幌校のみ！学生の飲食があります。3Fでサラダを食べていた女子学生もあり、さすがに注意しました。図書館のみでなく大学全体で、話し合ったら、と思います。教員養成大学ですので、北海道の教育を担う先生の卵として「知の場」でのモラル低下を考えさせられます。(他、注意すると、ドーナツを食べていた体育科の学生ですが根にもって、困りますね)
- 4 札幌
- これからも利用させていただきます。
- 5 札幌
- 入館のときに身分証明書の提示を求めるのは、図書館が開かれているように思えない。私はいちいち身分証明書を提示しませんが、専業主婦はどうするのでしょうか？
- 11 札幌
- 映像等、視聴覚関連の増(いくつもの制約ありと存じますけれど)を希望いたします。
- 26 札幌
- 以前函館館にある雑誌を読みたくて札幌館で取り寄せの申込みをしようとしたのですが、司書の方に取り寄せできないと言われたことがあります。他館蔵書の雑誌を取り寄せて読まれるようにしてほしいです。
- 27 札幌
- 札幌中心部に返却ポストを設置してほしいです。例えば大学院札幌サテライト(北九条小学校)に返却ポストを設置することはできないでしょうか。
- 38 札幌
- 外部からきた時に図書館までの行き方がわかりにくいと思う。また、どの道順でいくのか、とか、自転車の止め場所(車も駐車できるとありがたい。土日だけでも)がわからない。私は、学生さんに聞いたのでわかったけれども、初めて行ったとしたらわからなかったと思う。また、校舎内を通ることに抵抗を感じるので、短距離で図書室にたどりつける外部からの入口がほしい。

- 北大図書館へ行くと職員数が多いと感じます。札教大の職員の方も親切に対応してくれますが、アルバイトの方なのではないでしょうか、くわしくは分からないと、言われる時があります。もっと気軽にレファレンスにのってくれる人がいたらいいと感じます。休日は売店が開いていないので、コピーカードが買えず、わざわざ書類を書いて外のコンビニまで行かなければなりません。カウンターで売ってくれるとか、自販機おくとかしてくれると助かります。自転車おきばがもう少し広いといいと思います。ガードマンのいない方の入口から入ると近くていいのといつも思います。
- 年金生活者として申し上げますと、現役の学生の勉学の雰囲気の中で、知識を吸収できる喜びをご想像下さい。書籍類を購入しても保管場所等で苦労することなく、図書を見ることが出来るのは、本当に有難いことです。(本がたまって処分するたびに悲しい思いをしなくてもよくなりました。)一般市民としては、もっともっと利用する人が増えても良いと感じています。日本の未来を担う教職候補の学生になお一層の元気が出るよう祈って...
- 教育大の図書館なので教育関係の図書が多いのは当然であるが一般書の充実を望む。パソコン関係の図書が少ない。図書館で学生が使用しているパソコンを使用させていただきたい。(費用は当方負担で)
- 卒業生(修了生)などの出身者には、貸出冊数に考慮していただければうれしいです。仕事復帰してからは、大学図書館に足を運ぶ時間がなくなりました。直接、自宅に、本が郵送される仕組みがあると、利用しやすいかなと思います(地域の公共図書館に行くことさえむずかしいので...)。札幌校の図書カウンターの職員の方々には、レファレンスに誠意をもって対応していただきました。論文がかけたのも、いろいろな質問に丁寧に答えてくれた図書館員の方々のおかげです。(事務棟にいる職員にも、このサービス精神を見倣ってほしいです。)
- 普段利用させて頂いていることにまずもって感謝、お礼申し上げます。図書館の開館時間も長く、館員の方々は大変親切丁寧で快適に利用させて頂いています。常に一定の静かさが保たれているので集中して調べることができます。私のような部外者も活用できることは有難いこの形は今後も続けて頂きたくお願い申し上げます。
- 利用時間が長いので、時々利用させていただいております。気軽に利用できてとてもありがたいです。
- 私が大学の図書館を利用していると友人に話したら、それは卒業生だからでしょ!!との事でした。あー、一般の方にとっては利用できる事すら知らないのだと思いました。それと、市立図書館の本を持って、大学の図書館を出ると時にはピーと警告音が出るので恥ずかしいです。どうか、ならないものではないでしょうか。日頃、思っている事が書いて良かったです。現職の教職員ということもあり、利用させていただいております。今後とも学内利用資格者と同様、同等のサービスを受けられることを願っております。利用時間で、土曜日の開館時間をもう少し延長していただく有難いと日々感じております。
- 図書館を利用する教育大生について...
- 館内は飲食禁止のはずなのに、昼時に館内で飲食する学生がよく見られます。館内が縦長の構造で、館の奥の方へ行くと、司書や職員から見えない為、奥の席や書棚の間の通路等で飲食している姿が見られる。館内も見回る職員もいないせいか常習化しているようだ。又、1階にある作業用の机に友達同士で弁当を広げて食べている団体もある。学生にも当然だが、職員の皆様にも、規則の徹底を望みます。
- 図書館内でコピー機を利用する際、コピーカードを生協の売店で購入しなければならず、利用しづらかった。大学図書館は夜遅くまで開館しているので、仕事帰りに利用することが出来て助かっています。
- 私どもの年代の人間にとって、コンピュータ等は苦手なので、本をさがすことは(パソコンで)大変ですが、受付にいる若い人が親切にパソコンでさがしてくれ大変助かっています。ありがとうございます。御座います。
- 地域に開かれた図書館としてサービスが向上している。土、日の開館、平日の開館時間(午前8:30~午後10時)など利用者にとって利用しやすい環境である。一方、貸出しサービス(他館の文献複写、借用依頼)、レファレンスサービスなどに周知工夫が必要。図書館が生涯学習の場としての役割、機能を意識するならば放送大学視聴の充実も期待したい。図書館で放送大学受講し、文献等を図書館で利用する。
- 昭和史の専門的な書籍も置かれており、機会ある毎に足を向けております。今後とも利用を重ねたい。
- 図書の延長の際、電話連絡で1週間ほど延長できるようになると便利。コピー機もカード式ではなくコイン式にしてほしい。(仕事をしていると販売店でカードを買うことができない)
- 通信大学生は、地域の図書館を利用して学習するしかなく、北海道では、専門的な図書を利用できる場所は教育大しかありません。学外の利用をもっとPRして、多くの人が周知していれば、もっと利用しやすい雰囲気ができると思います。また、各分野においてもう少し図書資料の量が増えたとたすかります。アンケートを取っているということで期待しています。
- 非常勤講師の立場から、専門分野の図書を入れて頂きたい場合、機会が与えられれば良いと思います。
- 教育大の図書館に望むことは英語書籍の充実。テキストではなく、ふつうの一般書。市の立派な図書館には不向きだと思っているので。たとえばの話、ここにくると、アメリカの料理本やサイドの評論やイザベラ・バードの旅行記や翻訳本が廃禁になったPrincess Masakoの原書とか、スポーツの雑誌が読める。別にAmazonに注文しなくてもいい、というような施設であればサイコー。別に[アメリカの]出版物でなくてもよいのです。UKでもSingaporeのものでも、Indeaのものでも。
- 函館市内、道南地方の資料が不足です。

47 札幌  
51 札幌  
56 札幌  
57 札幌  
80 札幌  
88 札幌  
15 函館  
22 函館  
23 函館  
24 函館  
32 函館  
36 函館  
37 函館  
41 函館  
42 函館  
49 函館  
68 函館  
77 函館  
86 函館



十数年前とは異なり、休日や夜間の開館に感謝いたしております。他分校図書館からの専門文献借用等を今後とも継続されることを望んでおります。公立図書館に少ないこのような事業により、地方での教育、研究、修養も、より深化することにつながっていることを感じております。地元にて貴図書館を利用させていただけることに感謝しております。	87 函館
学生以外にも広く開放していただきありがとうございます。函館館を利用させていただいていますが、とても満足しています。これからどうぞよろしくお願いいたします。	98 函館
利用させていただき感謝です。今後よろしく願います。利用できることを知らない人が多い(中央図書館に比べて)。PRが必要と思います。	H-3 函館
教育経営関係の学会誌があれば本当にいいです。	H-4 函館
・スタッフの対応が親切で分かり易い。	H-7 函館
例)文献検索の仕方について説明を受けたことがある。	
・地域に開かれている事は、とても良い事だと思います。	
文献を複写したいときがあります。有料でかまいませんので、コインを入れて使えるコピー機があれば大変助かります。市立図書館にないものを見ることができると、大変助かっています。	13 旭川
資料のコピーを取る際、学生の場合は、その中で使用出来るが(コピー機)一般人の場合は1度借りた事にしていったん外に出てコピーを取らなければならないが一般人も中でコピーが取れるように出来れば幸いです。	19 旭川
教育大(学芸大学)卒業生S.41卒ですが、今は定年退職して一般人ですが、図書館学外利用の制度があることは、とてもありがたいことです。	20 旭川
よりよい図書館にするためには、お金も時間も労力もかかると思いますが、がんばって下さい。	43 旭川
これから是非活用させていただきたいと思えます。	44 旭川
市立図書館にない貴重な資料をよく発見します。大いに助かっています。	45 旭川
市立図書館に比べ、開館時間が長いと、仕事の後や休日に足を運ぶことができ、とても便利です。	52 旭川
特にありません。これで良いのでは、私としては全体的に満足はしています。	90 旭川
大学の図書館と一般の図書館は用途が全く違っている。	93 旭川
・中高齢者のためのインターネット(本の探し方)など、もっと分かり易い表現方法にしてほしい。	94 旭川
・窓口におられる方は好感が持てる。	
卒業生に対して貸出冊数等を増やしてほしい。	A-1 旭川
地域の学術・研究を援助する場として、大学図書館は重要な役割を果たしています。これからもできる限り開架形式で図書や雑誌資料を置いてくだされば幸いです。又、貴重図書をデジタル化して、ネット上で利用できるよう、ご検討いただきたいと思います。	9 釧路
・教育分野の専門図書のさらなる充実をお願いします。	16 釧路
・図書館にあるコピー機使用のためのカードが、大学生協で販売されていますが、店があいている時に買いに行くことがほとんどできません(仕事のため)。現金でコピーできるようになるといいのになあ、とずっと思っています。	
蔵書の分野が教育関係に限定され過ぎており地域の方の利用は少ないのではないかと、釧路校は建物は立派だが蔵書数が少な過ぎる。	33 釧路
なかなか勉強する場や機会・支援をうけることが少ない不登校の子供達のために、大学という場は社会勉強の場にもなるかなと思ひ、子どもをつれて利用しています。いかにして学校へ戻すかどうするかのかけひきを学ぶのではなく、子どもがどんなことで目を輝かすのか、子どもにとって健やかな成長とはどういうことなのか、そして今、学校教育に何が起きているのか、そこで起きている子どもの自殺・いじめ・不登校は何を示しているのかを学生さん達にも学んでもらえたら...と願っています。アメリカのある大学では、不登校の子どもたちに大学を開放し、音楽・美術など子どもたちが興味ある科目などを先生や学生さんがたがボランティアで教えたり、いっしょに関わったりという取り組みをしています。義務教育は無償の原則から無料で開放しており、子供たちにも喜ばれているとのこと。 (図書館としてというよりは大学としてということになってしまいますが)	34 釧路
大学の図書館は何となく一般の人は入りづらい気がしますが、大人・子供問わず地域の貴重な社会資源として学習・研究、学生さんと地域の人々との交流の場としても、きっと大きな役割を果たすと思います。インターネット時代の今だからこそ、自分の足で歩いて本を手にもって見るということの大切さ、そこで出会う人々とのなげない交流も心温まるものだと思います。	
大学へ行けなかったけど勉強してみたいという方、学生の頃には学べなかったことを改めて学んでみたいという方、また子ども達にも視野を広げ、社会勉強の場になるなど、とてもいい所だと思っています。ありがとうございます。	
アンケート解答者にはクオカード等の謝礼があった方が良くと思う。学外利用者のPC持ち込みを許可して欲しい。	59 釧路
大学の図書館が一般に開放されることにより、大変助かっています。	63 釧路
現在、フレックス制度を利用して、大学院博士課程に在籍しているのですが、働きながら研究を続けているということもあり、もう少し長い期間、貸出できるといいのですが...。冊数も5冊では少ない。私たちのように、フレックス制度を利用している学生は、所属大学から離れたところで生活していることもあり、近くの大学図書館を利用せざるを得ないので、このような事例は少ないかもしれませんが、是非、検討して頂きたいです。他大学とも連携をはかるなど...。ちなみに私は現在兵庫教育大学・連合大学院に在籍中です。	69 釧路

- ・学外利用で貸出期間(期日)の延長を図って欲しい。 70 釧路
- ・教育雑誌の貸出を許可して欲しい。
- ・文献のコピーが自由にできない(コピーカードが必要であるため、土・日・祝日は学校生協が休みのため)。
- ・図書館カウンターでコピーカードが購入できるようにしていただきたい。
- ・土・日・祝日も開館時間をさらに延長していただきたい。
- 地方(釧路)で専門図書が読めることに大変感謝しております。関係者の皆さま、今後ともどうぞ 74 釧路
- よくお願い致します。
- ・ときどき図書館内でしゃべっている学生たちがいて、うるさいと思うことがあります。気付いたときに、すぐに注意してもらいたいです(特にパソコンルーム)。
- ・図書館の貸出カウンターでおしゃべりしている学生さん(?)を見かけますが、勤務時間中は、もう少し、静かにさせた方がよいと思います。
- ・図書館前の談話スペースがゴミが散らかっていて、非常に汚ないと思うことがあります。
- 英字新聞(Daily Yomiuri)の、特に「Language Connection」を利用したく月1回程度利用させていただいております。特に英語教育関係者にもっと読んでいただけたらと、思っております。 81 釧路
- 貸出の延長は予約が無い場合は回数を重ねても良い様にして頂きたい。 96 釧路
- 外部の者が言うのもなんだが、図書館に限っていえば、折角、岩見沢校は、スポーツや芸術関係の学科があるのだから、もっとそういう図書を増やすべきだと思う。札幌校や釧路校に現在あるスポーツや芸術関係の図書はそんなにいらないからもって来れば良いと思う。代わりに岩見沢校のそれ程必要の無い法律・経済・経営関係図書を札幌校や釧路校に持って行って配置すべきと思う。 6 岩見沢
- あと、岩見沢校図書館は校舎に内蔵されていて使いづらい。小さくてもいいから分離独立した校舎にして貰った方が、市民は使い易い。僕は、学生なので他大学に行くのは慣れているが、一般市民にとっては、大学とは入りづらいものです。理由は、「大学は別世界で敷居が高いから入りづらい」とか、「警備員さんに睨まれた(実際は見ただけだと思う)から入りづらい」という話を聞く。北大は分離しているので、頻繁に一般市民が出入りし活気があります。
- 最後にもう1つ言えば、国立大学図書館が使えるという宣伝が余りにも不足していると思う。故に誰も使わない。というか、知らないから使えないのだと思う。「駐車場もどこを使っていいのか分かりづらい!」と言うこともある。もう少し「社会人入学ができる!」と言うことも含め宣伝してもらえれば、たくさんの市民に使ってもらえると思う。
- 岩見沢近郊にだって学術調査したいと思ってても上記の理由で、入れない市民もいたと思います。
- 我が家の近くであり、かつ古い図書が所蔵されているので調査研究のために大いに利用しています。一般市民にも開放されているのでありがたいです。大正年間からの「中央公論」や「太陽」などがありますといいと私個人としては思っています。各分校図書館所蔵の図書を自由に借りられる様になるとありがたいです。 10 岩見沢
- 専門蔵書はやはり教育大という気がします。どうしても限られた時間で利用することが多く、相互貸借のスピーディさや勤務先等への転送サービスがあるとありがたいと思います。(スピーディさは、利用したことがないので、もし、2日程度でとどくと大変ありがたいです。) 18 岩見沢
- 専門的な図書が多く、冊数も充実、豊富であるため満足しています。 73 岩見沢
- 岩見沢校は音楽館がとなりにあるため、音が夏はかなり気になりました(窓をしめても相手が窓をしめないときこえてしまう)。そこをどうにかしていただければ、最高の図書館だと思います。 1-3 岩見沢
- 探していた本が見つかり、助かりました。ありがとうございました。 1-5 岩見沢

## 資料：アンケート回答者からの感想

No.4 札幌

謹啓

### 図書館の全体的な感想について

いつも大変お世話になっております。今回のアンケートを回答させていただきました。図書館の地域社会の連携・協力の充実という趣旨と受け取りました。今後の利用目的を踏まえて、普段から感じている事を述べさせていただきます。

北海道教育大学の目的としては、教員養成のみならず、北海道の教育の充実を目的としていると私はとらえます。その目的に沿って図書館もあると考えます。ですから、私は図書館をこの上なく大事に思い、尊い役割を担っていると大いに期待をしております。

その成果の現われとして、北海道教育大学出身の先生は他大学の先生より授業がうまい、とよく言われます。実際、私も道内9つの高校を勤務し、その話をよく聞き、自分の出身校を誇りに思っています。しかし、非常に残念ながら、それは北海道内に限った話だとい先日思いました。文部科学省の全国学力調査を47都道府県で実施しましたところ、北海道の順位は下から数えたほうで、私も愕然とし、大いに責任を感じました。本当に授業が上手に出来ていれば、このような結果は生まないと思ったからです。生徒には大変申し訳なく思っております。

しかしながら、僻地などで勤務した実態から、授業に必要な資料や図書は、インターネットが普及しているとはいえ、殆ど手に取れる環境ではございませんでした。私も含め、先生方は日々授業作りのための資料が無く、困っている事をよく見てきました。これは、図書が手に入りやすい札幌でも、先生方の声は同じです。また、特に地域では、授業がしっかり出来ていれば、生徒は落ち着いて学校生活を過ごす事ができますが、そうでなければ、荒れ様はこの世のものではなくるくらい大変です。そのために辞めていく先生方を見て、辛く思いました。

実際に貴校の図書館を利用し感じた事は、学術的な本が多く、実践的な授業作りの本が少ないという点です。授業作りの元となる一般の中学生や高校生が使う参考書、ワークはもとより、一般者向けの学習書（英語でいえば、英会話の本など）が少ないです。通常、教師が学術書から、授業の教材を作ることはありえませんが、学生ならまず無理だと思われる。是非とも、授業作りの資料となる実践的な書物を多く入れていただければ、と思っております。

また、今後の利用方法では、大学の図書館に行かなくても、各勤務学校から図書が貸し出しできるサービスを考えて頂きたく存じます。広大な北海道での学力向上のためには、是非とも必要なサービスだと思われれます。

また、利用者側から見て、一番感じた事ですが、図書館をより良く利用するためには、基本的な図書館の利用方法を周知させることだと思っております。レファレンスサービスさえ知らない学生がいます。そのため、インターネットやパンフレットで知らせるのはもとより、図書館の職員からの生の声からが一番大切だと思っております。

何卒、北海道の先生方はもとより、生徒の学力向上のためにサービスの充実・改善を期待しております。

## 図書館学外利用者アンケート実施要領

### 1) 目的

本学の中期目標・中期計画番号 - 63「大学及び地域の公共図書館等と連携し、学生、教職員、教育関係者、地域住民が必要とする学術情報を的確に効率よく提供できる図書館を構築する。」に関連して、地域社会との連携・協力を図る図書館活動を検討する際の参考資料とするため、学外利用者を対象としたアンケート調査を行う。

### 2) 内容

本学附属図書館の利用について

利用目的・利用回数・開館時間・図書館資料・図書館サービス・設備・施設等  
広報・図書館ホームページ  
意見・要望等

### 3) 調査方法（郵送・直接配布）

アンケート依頼文、図書館学外利用者アンケート調査票及び返信用封筒(80円切手貼付済み)を同封し、郵送する。

来館者にアンケート調査票を直接配布し、退出時または次回来館時カウンターで回収する。(既に、郵送で回答済みとの申し出があった利用者は除く。)

### 4) 調査対象者・数

図書館システムに利用者登録している学外者のうち、有効期限が2009/3/31の対象者を抽出し、さらに各館別登録者数で按分して全館あわせて150名抽出し、郵送により調査する。

参考

有効期限2009/3/31の学外利用者登録数390名(平成20年8月4日現在)

内訳(札幌107, 函館103, 旭川64, 釧路88, 岩見沢28)

アンケート郵送者150名抽出

内訳(札幌40, 函館40, 旭川25, 釧路34, 岩見沢11)

来館者への直接配布による回収数は、各館10程度を目標とする。

### 5) 実施期間

平成20年8月下旬 ~ 平成20年9月30日(火)

### 6) アンケート活動の手順

郵送分については、学術情報室で配布・回収を行う。

来館者への配布及び回収

- ・アンケート用紙を学術情報室から各館にファイル転送
- ・各館でアンケート用紙をコピーし、来館者に配布し回収する。
- ・回答済みのアンケート用紙を学術情報室に送付
- ・学術情報室で集計

図書館学外利用者アンケート依頼文書

平成20年8月21日

各構成館長 殿

北海道教育大学附属図書館長  
山本光朗

図書館学外利用者アンケート実施について（依頼）

平成20年度附属図書館年度計画及び大学年度計画図書館部門（中期計画番号63）の具体的方策に記載しました標記アンケートについて、別紙実施要領に基づき実施しますので、よろしくご協力願います。

ついては、回収した標記アンケート調査票は、10月10日（金）までに提出願います。

（担当：学術情報室）

平成20年8月21日

一般市民の皆様へ

北海道教育大学附属図書館長  
山本光朗

### 図書館学外利用者アンケート調査について

謹啓 時下ますますご清祥のこととお慶び申し上げます。平素は格別のご高配を賜り、厚く御礼申し上げます。

本学附属図書館では本学所属の教職員・学生だけでなく、一般市民の皆様方にも図書館を開放し、図書の閲覧・貸出・複写サービスをおこなっております。また、学術調査・研究、生涯学習の支援もいたしております。

この度、本学附属図書館では、さらなる地域社会との連携・協力を図る図書館活動を検討する際の参考資料とするため、本学附属図書館を利用された一般市民の皆様方が図書館についてどのような意識や意見をお持ちなのか、調査することにいたしました。

つきましては、ご多忙中のところ恐縮ですが、上記趣旨をご理解のうえ、別添「図書館学外利用者アンケート調査票」にご協力いただきますようよろしくお願いいたします。

なお、回答されたアンケート用紙は、同封の返信用封筒で、9月30日(火)までに投函くださるようあわせてお願いいたします。

このアンケート用紙は、本学附属図書館(札幌、函館、旭川、釧路、岩見沢のいずれか)を利用されている、または利用されたことがある皆様へ送付させていただいております。

問い合わせ・連絡先

北海道教育大学附属図書館学術情報室(担当:高橋)

〒002-8503 札幌市北区あいの里5条3丁目1-6

011-778-0283

## 図書館学外利用者アンケート調査票

### アンケートのお願い

この度、本学図書館（札幌・函館・旭川・釧路・岩見沢の各館）では、地域社会との連携・協力を図る図書館活動を検討する際の参考資料とするため、学外利用者の皆様方が本学図書館についてどのような意識や意見をお持ちなのか、アンケート調査を実施することになりましたので、ご多忙のところ恐縮ですが、調査の趣旨をご理解いただき、ご協力くださるようお願いいたします。

### 回答について

お名前を記入していただく必要はありません。

利用されたキャンパスの図書館についてお答えください。

設問については、あてはまる数字に をつけるか、( ) 内に記入ください。

ご記入いただきましたアンケートは、同封の返信用封筒で、平成20年9月30日(火)までに投函くださるようお願いいたします。

【問1】あなたのお住まいはどちらですか。(市町村名をお書きください。)

例：市(札幌市内の場合は区まで)、 町、 村等  
( )

【問2】あなたが利用された図書館をおたずねします。

1. 札幌館 2. 函館館 3. 旭川館 4. 釧路館 5. 岩見沢館

【問3】あなたのご職業についておたずねします。

教員(1. 幼稚園 2. 小学校 3. 中学校 4. 高等学校 5. 大学 6. その他)  
学生(7. 学部生 8. 大学院生 9. 専門学校生 10. 放送大学生 11. 道民カレッジ生 12. その他)  
13. 公務員 14. 会社員 15. 自営業 16. その他(具体的に : )

【問4】あなたが図書館を利用される目的についておたずねします。

1. 学術調査・研究 2. 生涯学習の一環 3. 職業上の調査・研究 4. 趣味・教養のため  
5. その他(具体的に : )

【問5】あなたは、図書館の開館日・開館時間についてどう思いますか。

現在の開館日・開館時間は、年末年始および入試等の休館日を除く、平日は8時30分～22時まで、土・日・祝日は10時～17時までとなっています。ただし、岩見沢館の平日は8時30分から21時までです。

1. 利用しやすい 2. ふつう 3. 利用しにくい(理由: )





【問11】あなたは、図書館の環境(建物・照明等)についてどう思いますか。

- |             |       |       |       |
|-------------|-------|-------|-------|
| a) 建物       | 1. 満足 | 2. ふう | 3. 不満 |
| b) 照明       | 1. 満足 | 2. ふう | 3. 不満 |
| c) 話し声・雑音   | 1. 満足 | 2. ふう | 3. 不満 |
| d) 閲覧席      | 1. 満足 | 2. ふう | 3. 不満 |
| e) 視聴覚コーナー  | 1. 満足 | 2. ふう | 3. 不満 |
| f) 情報検索コーナー | 1. 満足 | 2. ふう | 3. 不満 |
| g) 資料の配置・配列 | 1. 満足 | 2. ふう | 3. 不満 |
| h) 案内表示等    | 1. 満足 | 2. ふう | 3. 不満 |

ご意見・ご要望があれば、以下にお書きください。

( )

【問12】あなたは、図書館の利用について他の図書館と比べてどう感じますか。

1. 利用しやすい                      2. ふう                      3. 他は利用しないのでわからない  
4. 利用しにくい(理由: )

【問13】図書館のサービス(貸出サービス、レファレンスサービスなど)についてどう思いますか。

1. 満足                      2. ふう                      3. 利用しないのでわからない  
4. 不満(理由: )

【問14】図書館職員の対応について、全体的にどのように思いますか。

1. 満足                      2. ふう                      3. 不満                      4. わからない  
ご意見・ご要望があれば、以下にお書きください。

( )

【問15】OPAC(オンライン目録検索)で資料を探するとき、探しやすいですか。

(注) OPAC = パソコン等の目録検索画面にタイトル・著者名等を入力して検索し、資料の情報を得ること。

1. 探しやすい                      2. ふう                      3. 使わないのでわからない  
4. 探しにくい(具体的に: )

【問16】あなたは、図書館のホームページを利用したことがありますか。

- a) 利用したことがある      (1. 満足    2. ふう    3. 不満)    4. 知っているが利用したことがない    5. 知らなかった
- b) 「利用したことがある」と回答した方におたずねします。よく利用する項目は次のどれですか。(複数回答可)
1. 利用案内    2. 開館カレンダー    3. OPAC(オンライン目録検索)    4. WWWリンク集  
5. その他(具体的に: )

c) あなたは、図書館ホームページについてどのような意見・要望をお持ちですか。意見・要望を具体的にご記入ください。

( )

【問17】あなたは、最寄りの公共図書館を通して本学図書館に文献複写または図書借用を依頼できることを知っていますか。

a) 知っている ( 1. 利用したことがある 2. 利用したことがない ) 3. 知らなかった

【問18】あなたが図書館を利用できることを知ったのはどのようなことからですか。

具体的に記述ください。(例:インターネット、新聞、テレビ放送、広報誌、紹介、問い合わせ等)

( )

【問19】あなたが図書館に期待することは、どのようなことですか。

ご意見があれば、以下にお書きください。

( )

(その他、図書館に対してご意見・感想等がありましたら、下欄に自由にお書きください。)

(ご協力ありがとうございました)



平成 2 1 年 1 月 3 0 日 発行

編集・発行 北海道教育大学附属図書館

〒002-8503

札幌市北区あいの里 5 条 3 丁目 1 番 6 号

電話 (011) 778-0284 (ダイヤルイン)

FAX (011) 778-0635