

北海道教育大学附属図書館

令和7年度

図書館利用者アンケート調査

結果報告書

令和7年7月

北海道教育大学附属図書館

1. 図書館利用者アンケート調査概要

本学附属図書館の利用状況や、蔵書や学習環境等に対する学生の満足度、利用要望等を把握し、今後の図書館運営及びサービス改善の参考とするために、令和7年度利用者アンケートを実施した。

(1) 調査方法

調査期間： 令和7年6月2日(月)～6月30日(日)

調査対象： 本学学部学生・大学院生等

回答方法： Web フォーム及びアンケート用紙

(2) 回答数

キャンパス	学部				大学院		養護教諭特別別科	特別聴講生	その他	計	学生数	回収率
	1年	2年	3年	4年	1年	2年						
札幌校	42	42	47	37	4	6	—	5	0	183	1,262	14.5%
旭川校	60	48	28	30	1	5	—	1	1	174	1,155	15.1%
釧路校	55	132	63	66	2	0	—	0	0	318	786	40.5%
函館校	62	36	77	43	1	1	21	0	0	241	1,257	19.2%
岩見沢校	104	25	17	25	0	0	—	1	0	172	765	22.5%
計	323	283	232	201	8	12	21	7	1	1,088	5,225	20.8%

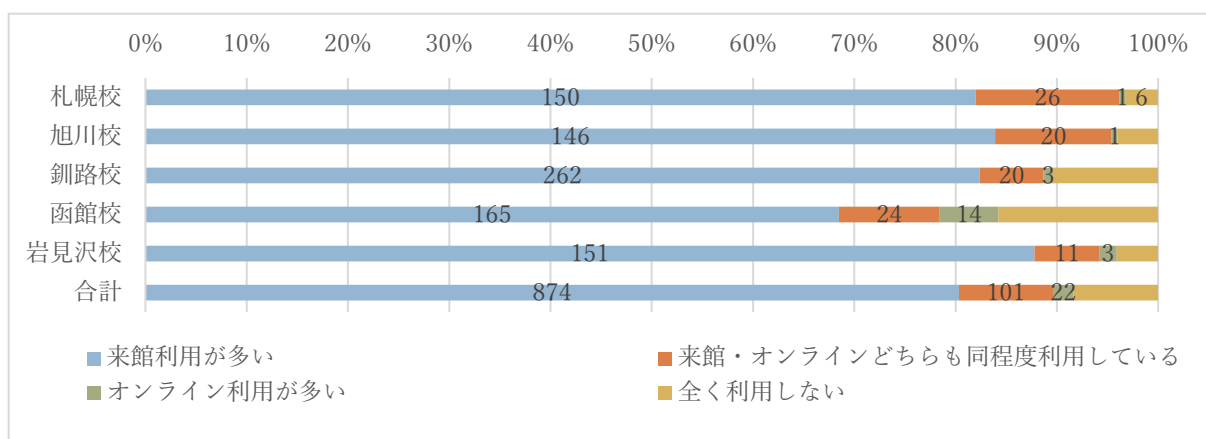
(3) 注意点

令和7年6月から12月(調査時点工事期間中)にかけて札幌校校舎の改修工事を実施している。工事期間中、札幌館は臨時窓口での対応となり、工事期間中は騒音などにより利用者が減少したと推測される。

2. 集計結果

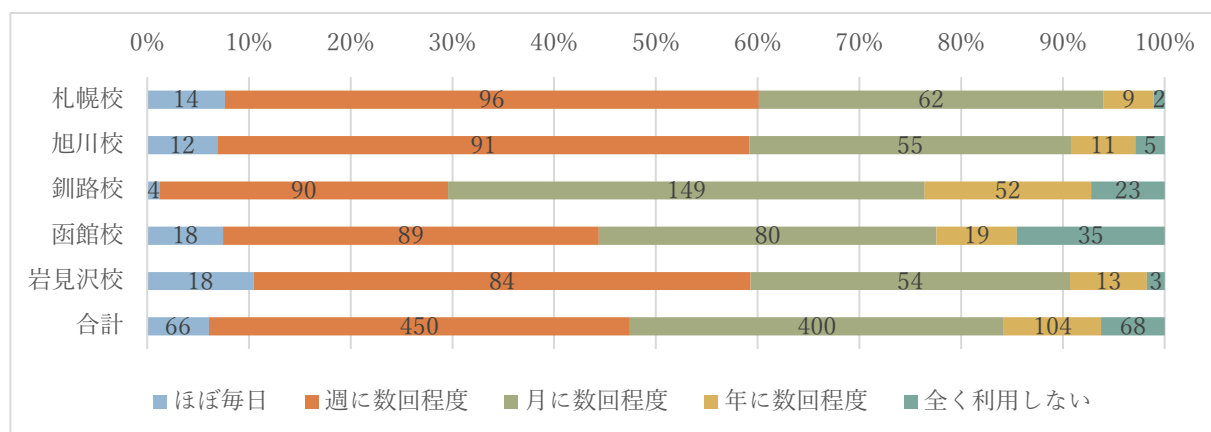
(1) あなたは、どのように図書館を利用していますか。利用形態についてお答えください。

利用形態	札幌校	旭川校	釧路校	函館校	岩見沢校	合計
来館利用が多い	150	146	262	165	151	874
来館・オンラインどちらも同程度利用している	26	20	20	24	11	101
オンライン利用が多い	1	1	3	14	3	22
全く利用しない	6	7	33	38	7	91
計	183	174	318	241	172	1,088



(2) あなたは、図書館をどのくらいの頻度で利用していますか。来館・オンライン利用を含めてお答えください。

利用頻度	札幌校	旭川校	釧路校	函館校	岩見沢校	合計
ほぼ毎日	14	12	4	18	18	66
週に数回程度	96	91	90	89	84	450
月に数回程度	62	55	149	80	54	400
年に数回程度	9	11	52	19	13	104
全く利用しない	2	5	23	35	3	68
計	183	174	318	241	172	1,088



(3) 図書館を利用しない理由を教えてください。((1)の質問で「全く利用しない」を選択した者のみ回答)

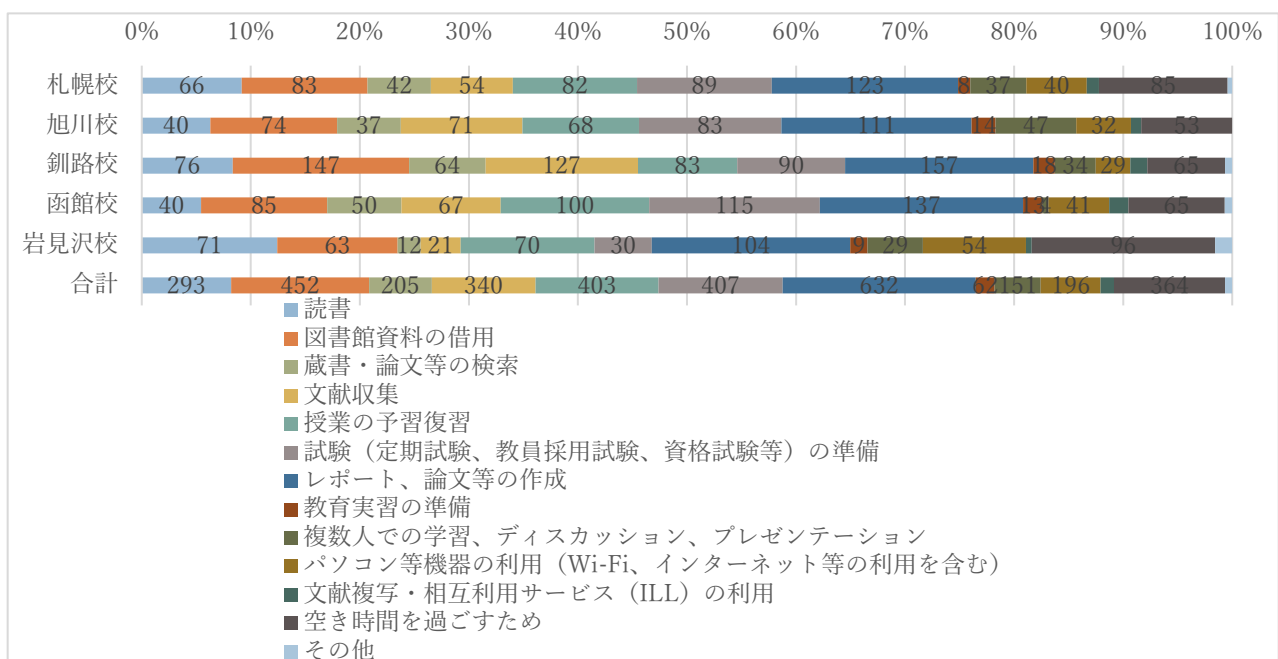
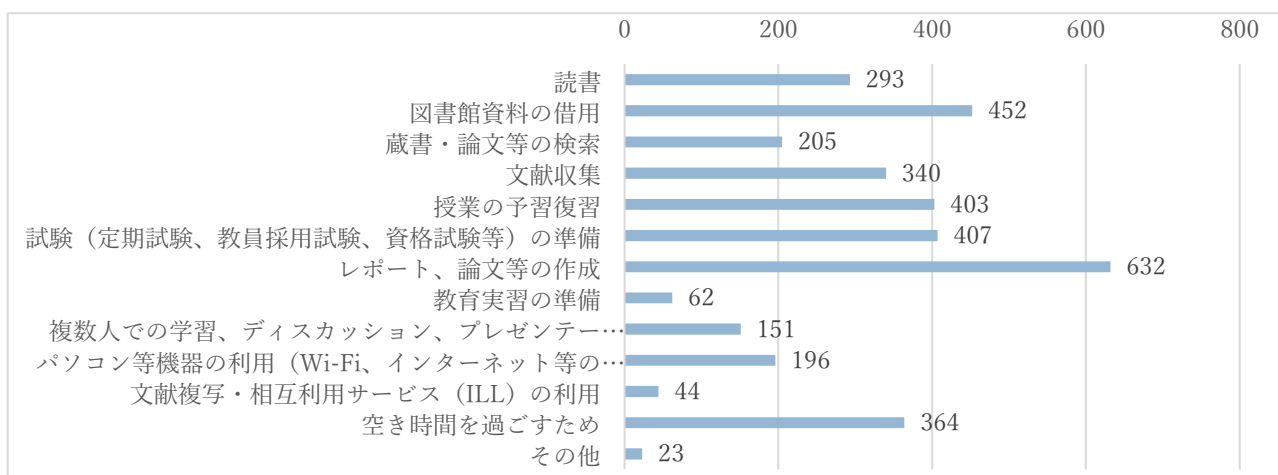
主な理由	札幌校	旭川校	釧路校	函館校	岩見沢校	合計
利用する必要がない等	1	2	9	19	3	34
あまり読書をしない等	0	0	0	1	0	1
余裕がない	3	1	3	1	0	8
他の場所を使う	0	0	4	4	0	8
利用する時間がない	0	0	3	0	2	5
読みたい本がない等	1	0	2	1	1	5
インターネットを利用するから	0	0	2	5	1	8
その他	1	1	5	4	0	11

「3.自由記述まとめ(1)」に全回答を記載している。

(4) あなたが図書館を利用する目的は、主にどのようなことですか。(複数選択可)

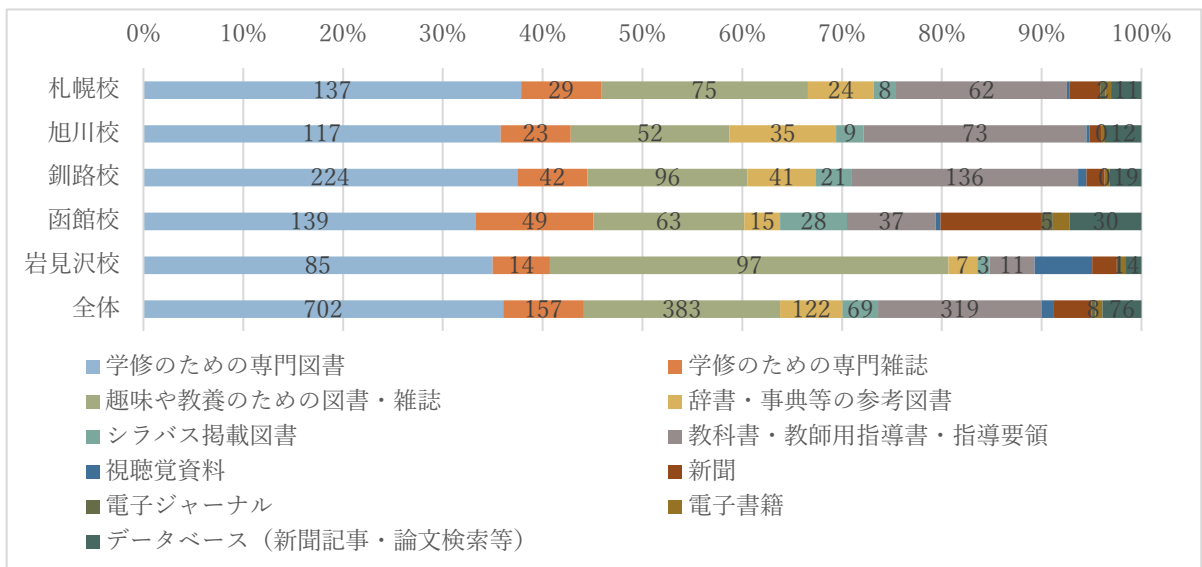
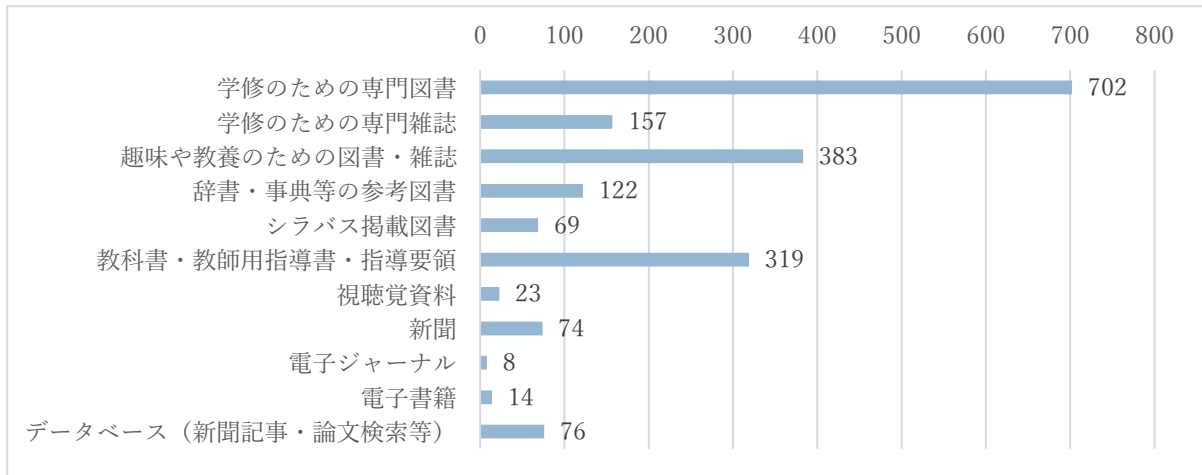
利用目的	札幌校	旭川校	釧路校	函館校	岩見沢校	合計
読書	66	40	76	40	71	293
図書館資料の借用	83	74	147	85	63	452
蔵書・論文等の検索	42	37	64	50	12	205
文献収集	54	71	127	67	21	340
授業の予習復習	82	68	83	100	70	403
試験(定期試験、教員採用試験、資格試験等)の準備	89	83	90	115	30	407
レポート、論文等の作成	123	111	157	137	104	632
教育実習の準備	8	14	18	13	9	62
複数人での学習、ディスカッション、プレゼンテーション	37	47	34	4	29	151
パソコン等機器の利用(Wi-Fi、インターネット等の利用を含む)	40	32	29	41	54	196
文献複写・相互利用サービス(ILL)の利用	8	6	14	13	3	44
空き時間を過ごすため	85	53	65	65	96	364
その他	3	0	6	5	9	23

「その他」: 講義、自主学習、ゼミの発表資料作成のため、自習、オンライン授業受講など。



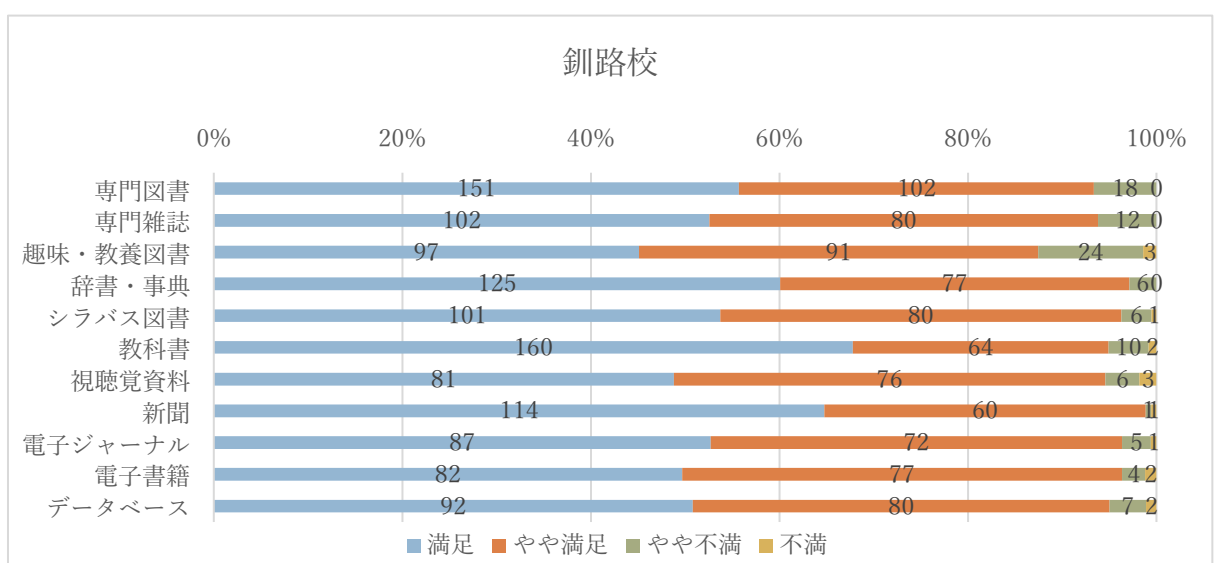
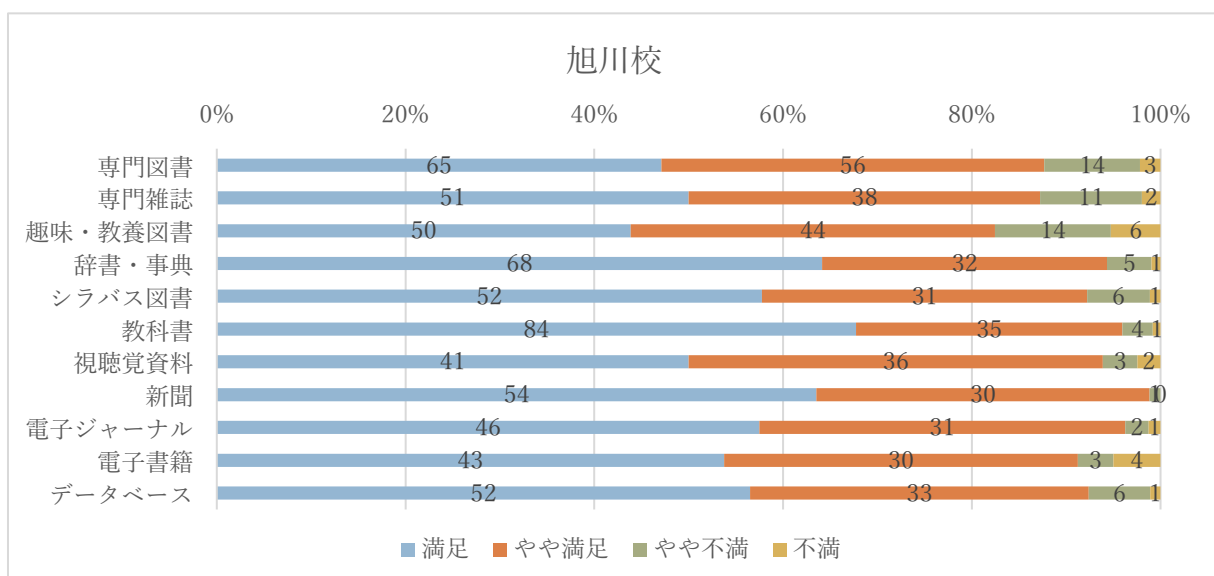
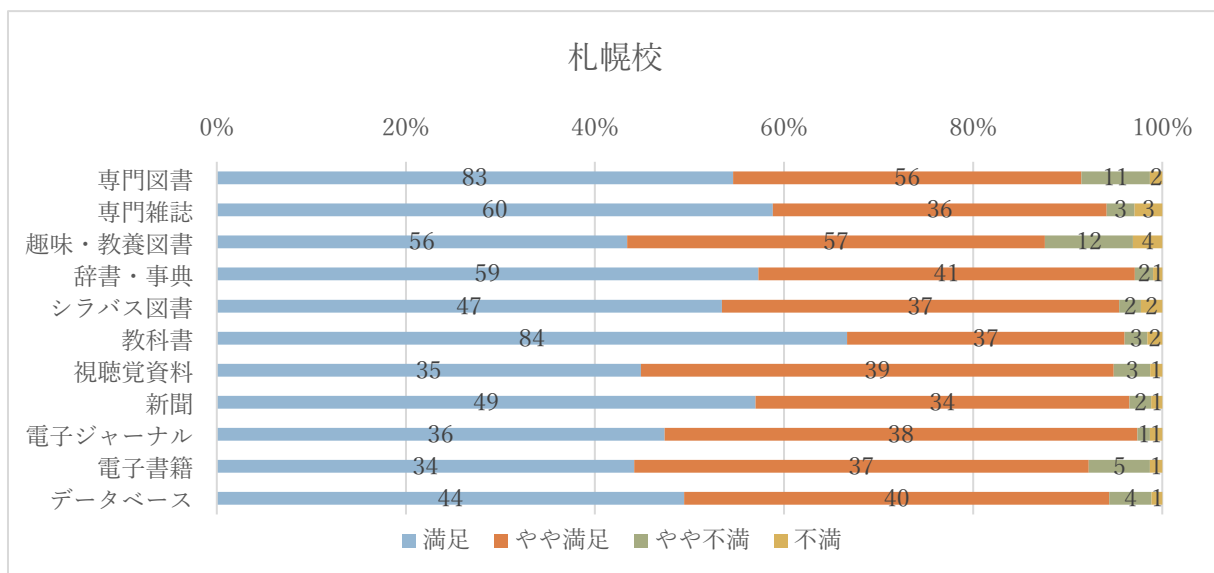
(5) あなたがよく利用する図書館資料は何ですか。(複数選択可)

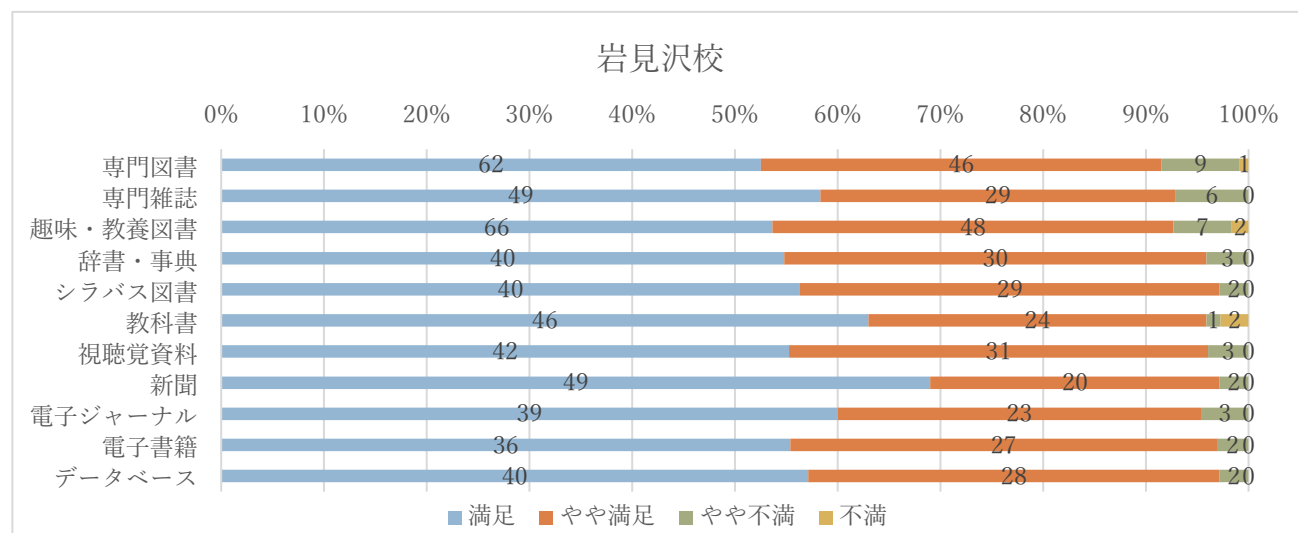
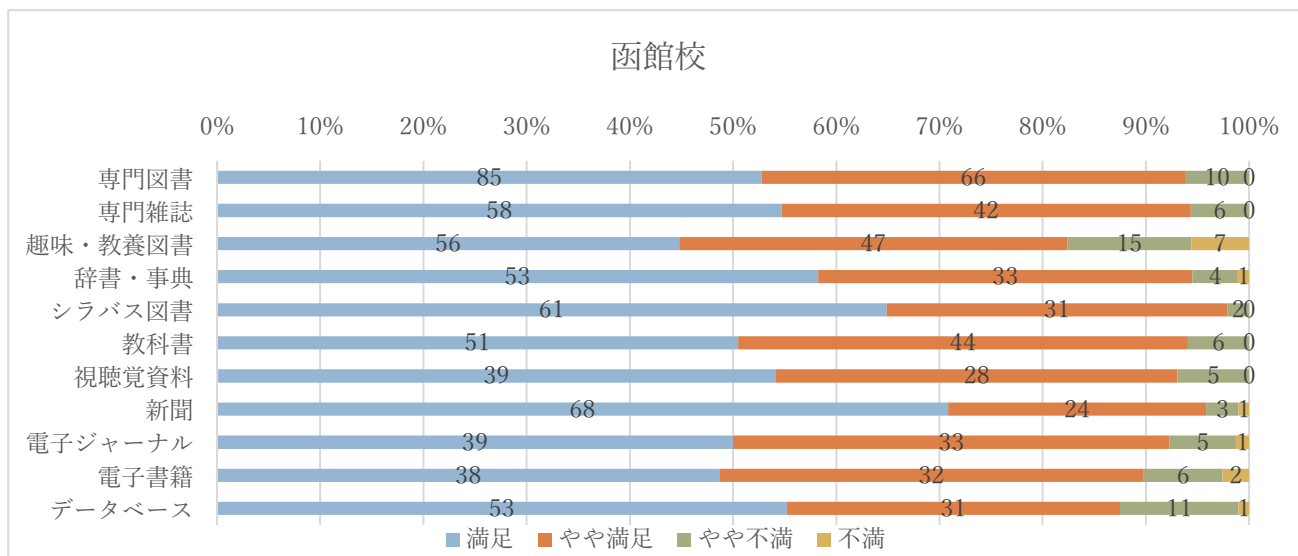
図書館資料の種類	札幌校	旭川校	釧路校	函館校	岩見沢校	合計
学修のための専門図書	137	117	224	139	85	702
学修のための専門雑誌	29	23	42	49	14	157
趣味や教養のための図書・雑誌	75	52	96	63	97	383
辞書・事典等の参考図書	24	35	41	15	7	122
シラバス掲載図書	8	9	21	28	3	69
教科書・教師用指導書・指導要領	62	73	136	37	11	319
視聴覚資料	1	1	5	2	14	23
新聞	11	4	11	42	6	74
電子ジャーナル	2	0	0	5	1	8
電子書籍	2	1	3	7	1	14
データベース(新聞記事・論文検索等)	11	12	19	30	4	76



(6) 利用したことのある資料についてお伺いします。あなたは、図書館資料の整備状況についてどう思いますか。(利用したことのない資料については空欄のまま進んでください)

図書館資料の種類	満足	やや満足	やや不満足	不満
学修のための専門図書	446	326	62	6
学修のための専門雑誌	320	225	38	5
趣味や教養のための図書・雑誌	325	287	72	22
辞書・事典等の参考図書	345	213	20	3
シラバス掲載図書	301	208	18	4
教科書・教師用指導書・指導要領	425	204	24	7
視聴覚資料	238	210	20	6
新聞	334	168	9	3
電子ジャーナル	247	197	16	4
電子書籍	233	203	20	9
データベース(新聞記事・論文検索等)	281	212	30	5





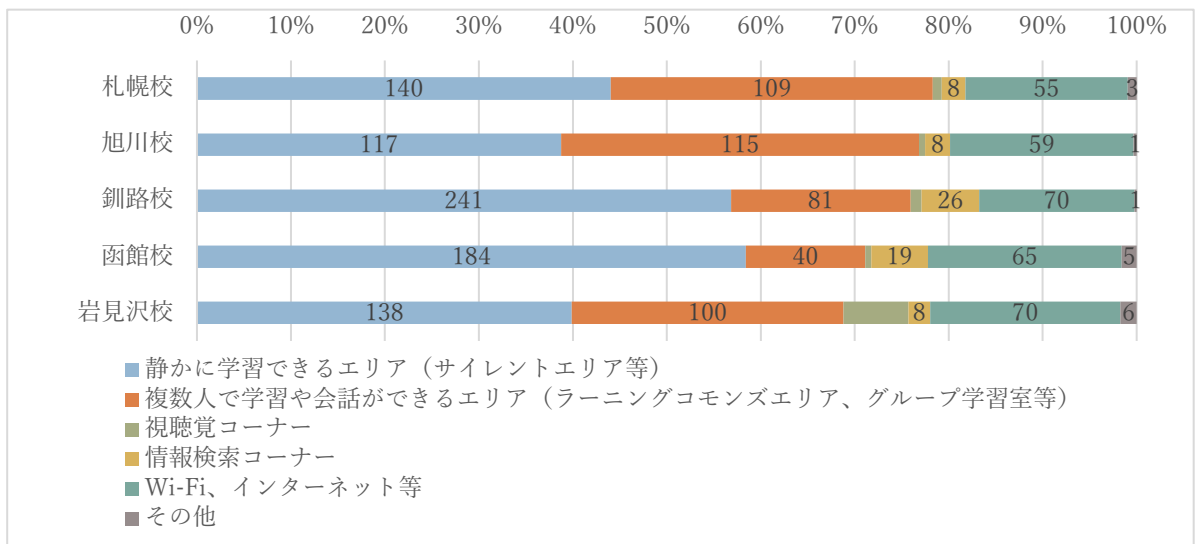
(7) よく利用する図書館資料に対して「やや不満」「不満」と答えた方にお尋ねします。その理由を資料ごとに教えてください。

主な不満理由として、蔵書数や種類が少ない、専門図書・小説が少ない、新しい資料が少ない、教師用指導書が利用しにくい等が挙げられた。「3.自由記述まとめ(2)」に全回答を記載している。

(8) あなたは、図書館の中でどのようなエリアや設備をよく利用していますか。(複数選択可)

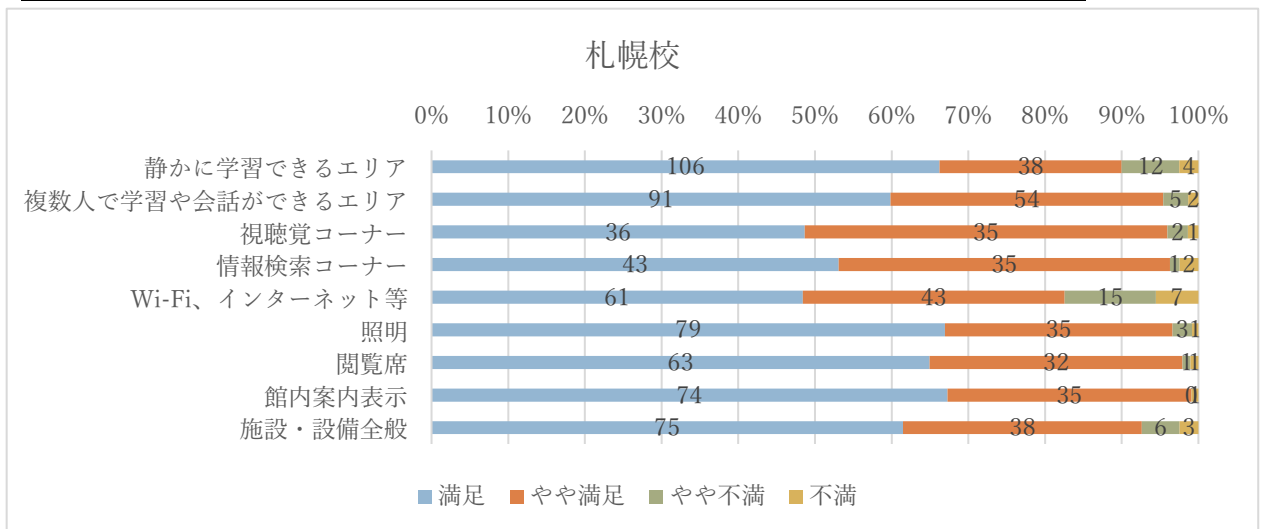
図書館資料の種類	札幌校	旭川校	釧路校	函館校	岩見沢校	合計校
静かに学習できるエリア(サイレントエリア等)	140	117	241	184	138	820
複数人で学習や会話ができるエリア (ラーニングコモンスエリア、グループ学習室等)	109	115	81	40	100	445
視聴覚コーナー	3	2	5	2	24	36
情報検索コーナー	8	8	26	19	8	69
Wi-Fi、インターネット等	55	59	70	65	70	319
その他	3	1	1	5	6	16

その他:窓が近い座席、書庫、新聞閲覧室、okomori・chocomori(岩見沢館)等

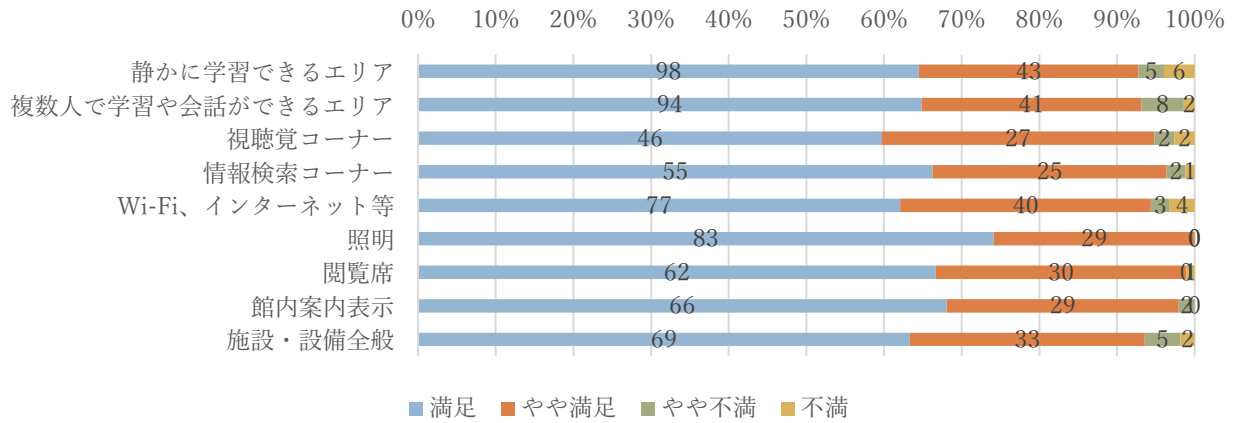


(9) あなたは、図書館の設備環境についてどう思いますか。(利用したことのないエリアや設備については空欄のまま進んでください。)

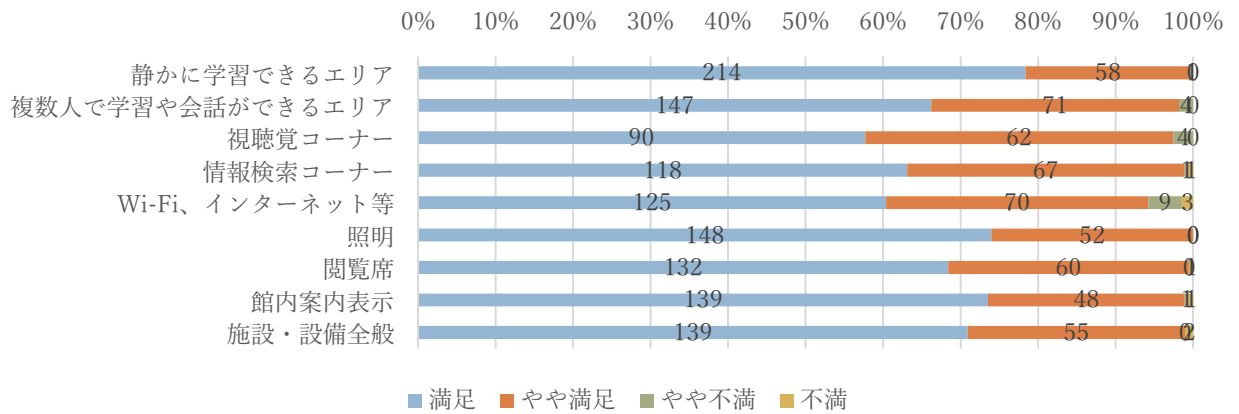
図書館資料の種類	満足	やや満足	やや不満	不満
静かに学習できるエリア(サイレントエリア等)	687	203	33	12
複数人で学習や会話ができるエリア (ラーニングコモンズエリア、グループ学習室等)	524	227	21	5
視聴覚コーナー	275	175	11	3
情報検索コーナー	325	184	6	4
Wi-Fi、インターネット等	413	221	54	17
照明	503	151	4	2
閲覧席	397	166	5	3
館内案内表示	414	168	5	2
施設・設備全般	427	191	20	7



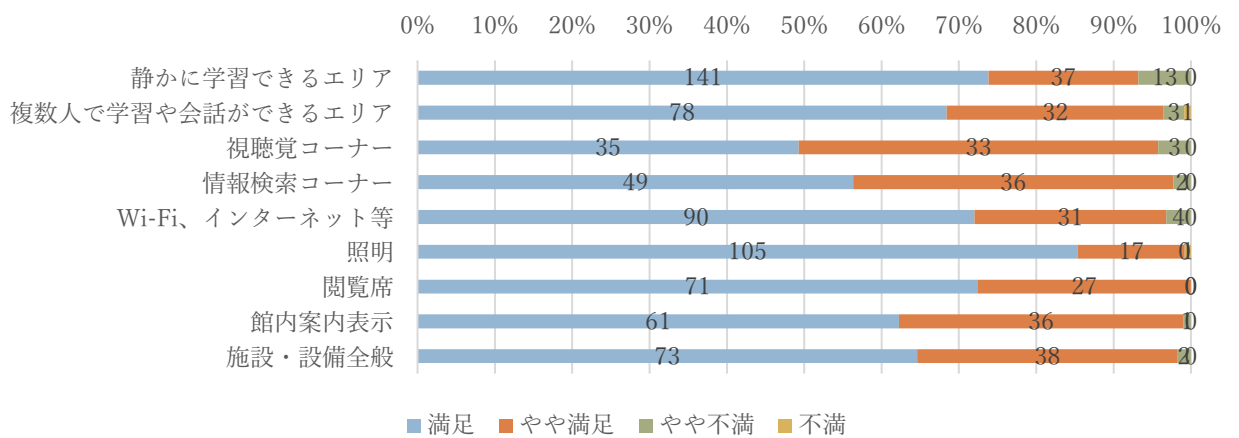
旭川校

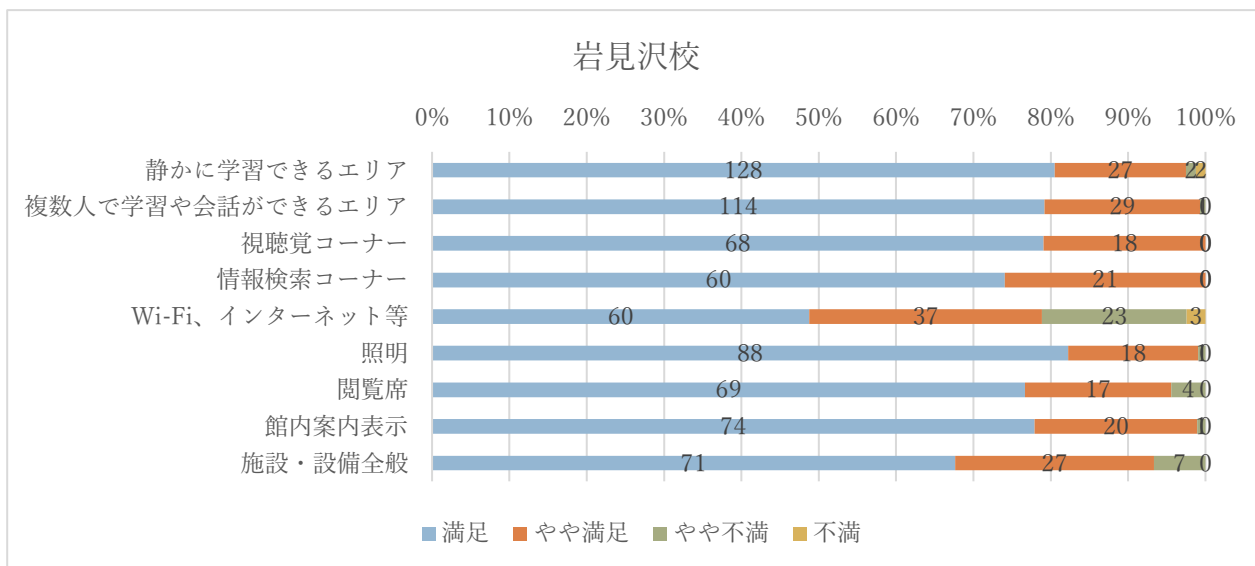


釧路校



函館校





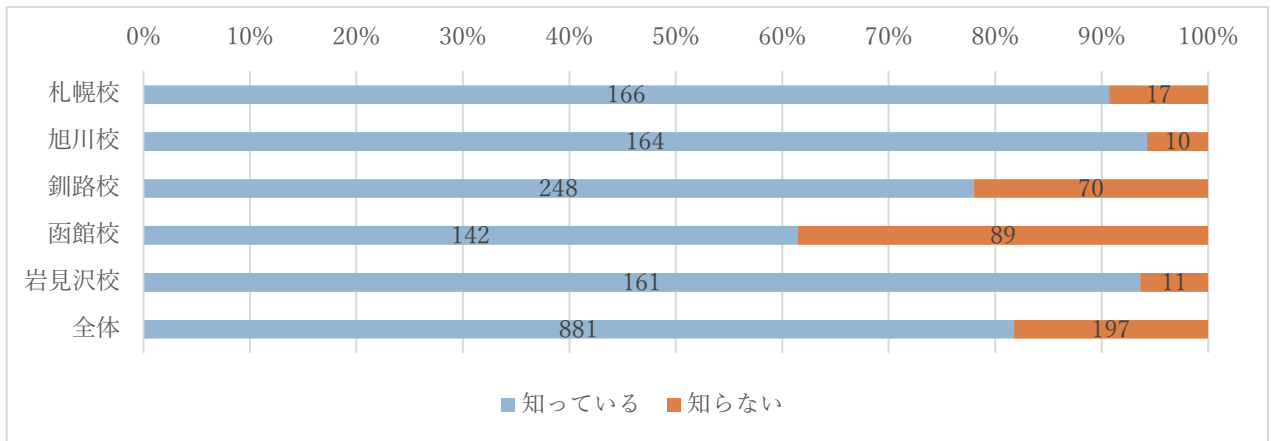
(10) 図書館の設備環境に対して「やや不満」「不満」と答えた方にお尋ねします。その理由を設備環境ごとに教えてください。

理由	札幌校	旭川校	釧路校	函館校	岩見沢校	合計
通信環境がよくない	16	2	7	1	27	53
室温が高い、冷房がない	12	8	1	0	0	21
話し声等	2	8	2	8	2	22
室温が低い他(冷房以外)	0	0	0	0	2	2
座席が少ない等図書館内の環境が良くない	1	4	5	3	2	15
その他	2	3	3	4	0	12
計	43	25	12	17	20	125

「3.自由記述まとめ(3)」に全回答を記載している。

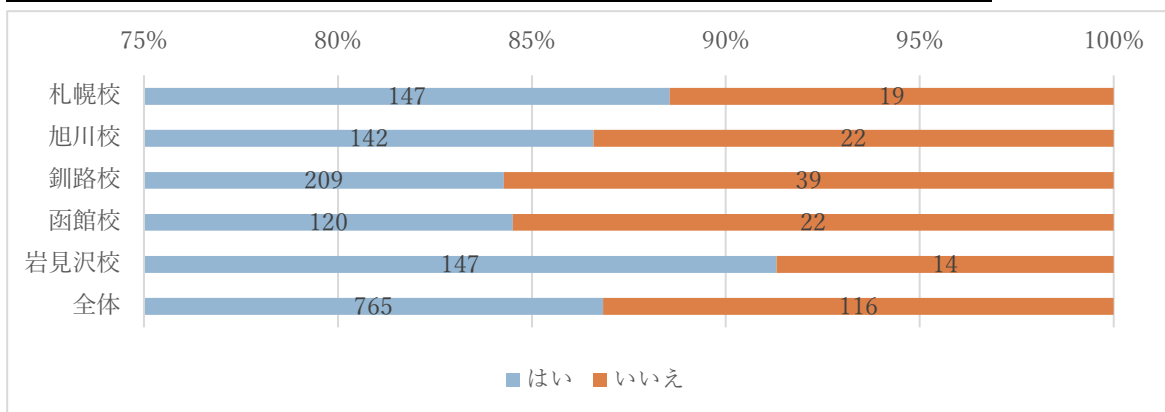
(11) あなたは、複数人で学習や会話ができるエリア(ラーニングコモンズエリアやグループ学習室等)が図書館内に設置されていることを知っていましたか。

	札幌校	旭川校	釧路校	函館校	岩見沢校	合計
知っている	166	164	248	142	161	881
知らない	17	10	70	89	11	197
計	183	174	318	231	172	1,078



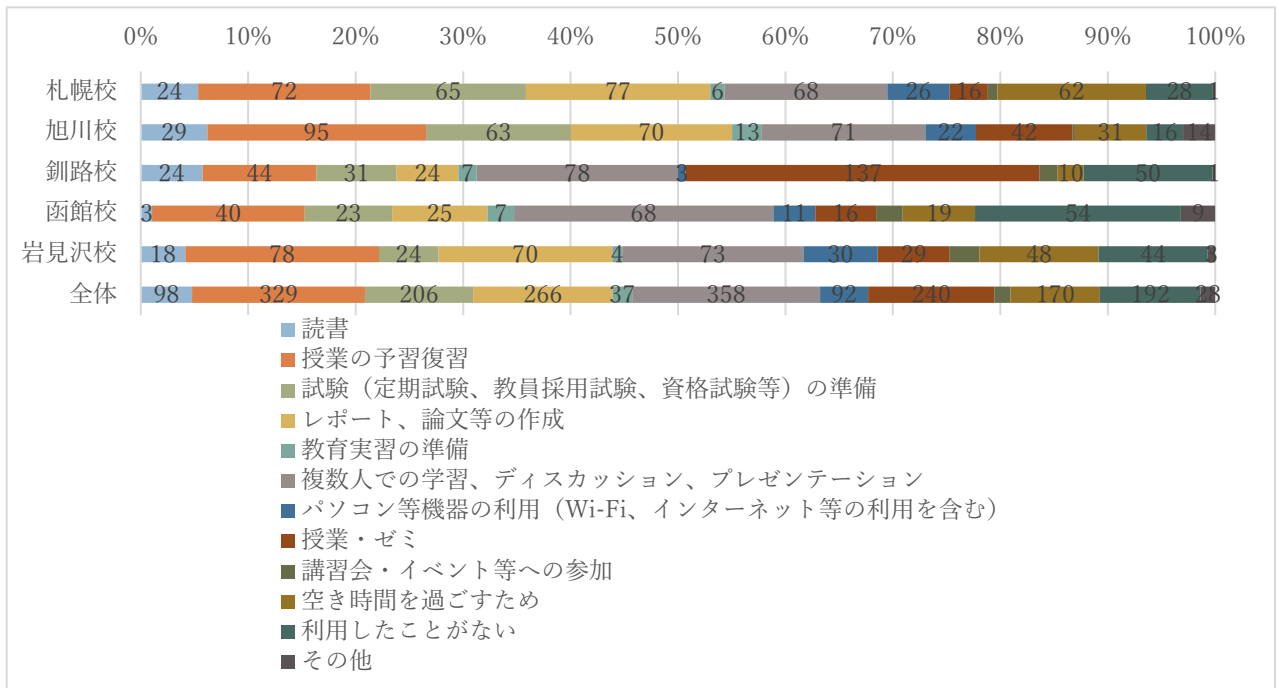
(12) (11)で「知っていた」と回答したあなたは、複数人で学習や会話ができるエリア(ラーニングコモンズエリアやグループ学習室等)は使用しやすかったですか。

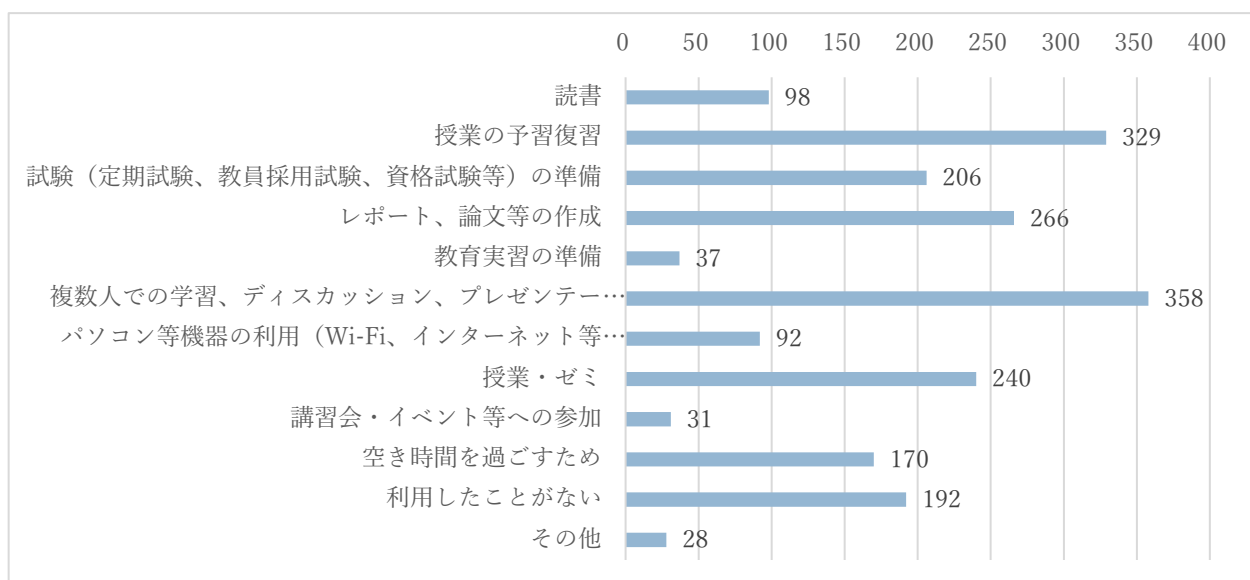
	札幌校	旭川校	釧路校	函館校	岩見沢校	合計
はい	147	142	209	120	147	765
いいえ	19	22	39	22	14	116
計	166	164	248	142	161	881



(13) あなたは、複数人で学習や会話ができるエリア(ラーニングコモンズエリアやグループ学習室等)をどのような目的で利用しますか。(複数選択可)

利用目的	札幌校	旭川校	釧路校	函館校	岩見沢校	合計
読書	24	29	24	3	18	98
授業の予習復習	72	95	44	40	78	329
試験(定期試験、教員採用試験、資格試験等)の準備	65	63	31	23	24	206
レポート、論文等の作成	77	70	24	25	70	266
教育実習の準備	6	13	7	7	4	37
複数人での学習、ディスカッション、プレゼンテーション	68	71	78	68	73	358
パソコン等機器の利用(Wi-Fi、インターネット等の利用を含む)	26	22	3	11	30	92
授業・ゼミ	16	42	137	16	29	240
講習会・イベント等への参加	4	1	7	7	12	31
空き時間を過ごすため	62	31	10	19	48	170
利用したことがない	28	16	50	54	44	192
その他	1	14	1	9	3	28



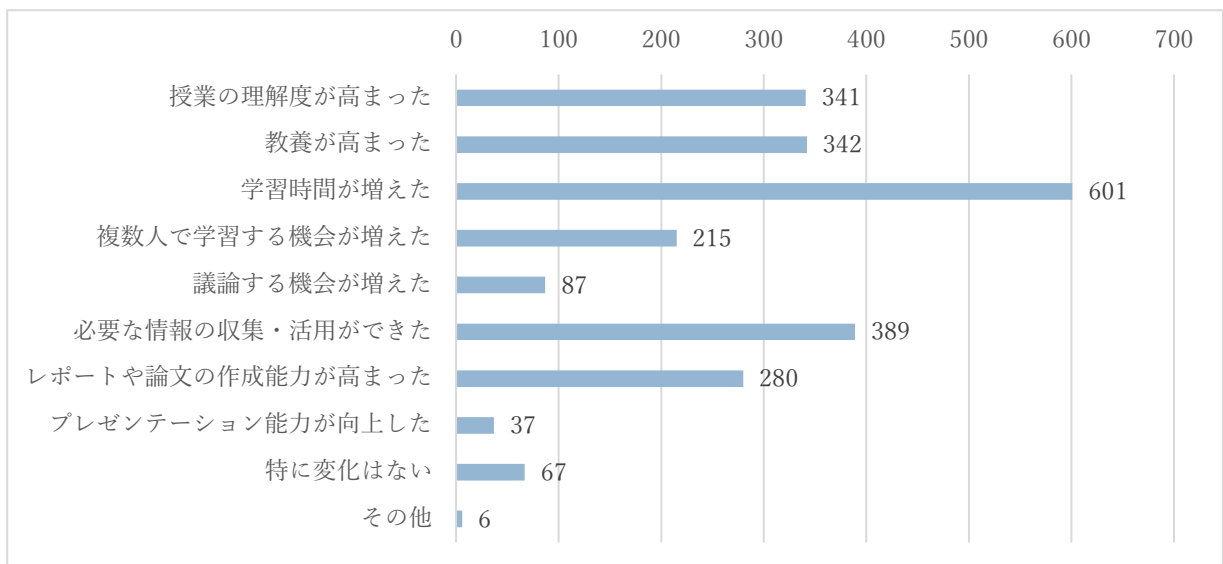
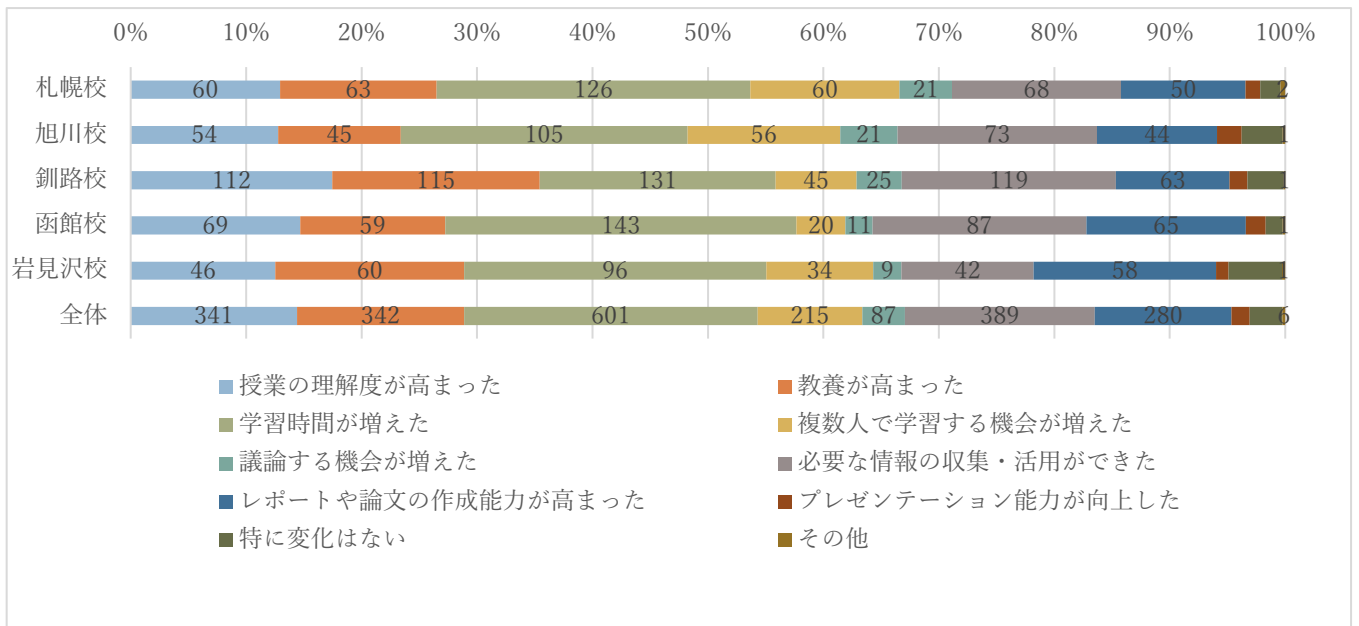


(14) ラーニングコモンズに関して、ご意見・ご要望・ご提案があれば教えてください。

学生同士で話し合いながら勉強ができるのでよい等肯定的な意見が多いが、騒がしい時がある、会話可能エリアとサイレントエリアの区分けを明確にしてほしい、座席数が少なく感じる等の意見・要望があった。全回答は「3.自由記述まとめ(4)」に記載している。

(15) 図書館を利用することによって、あなたの学習や教養にどのような効果があったと思いますか。(複数選択可)

利用効果	札幌校	旭川校	釧路校	函館校	岩見沢校	合計
授業の理解度が高まった	60	54	112	69	46	341
教養が高まった	63	45	115	59	60	342
学習時間が増えた	126	105	131	143	96	601
複数人で学習する機会が増えた	60	56	45	20	34	215
議論する機会が増えた	21	21	25	11	9	87
必要な情報の収集・活用ができた	68	73	119	87	42	389
レポートや論文の作成能力が高まった	50	44	63	65	58	280
プレゼンテーション能力が向上した	6	9	10	8	4	37
特に変化はない	8	15	20	7	17	67
その他	2	1	1	1	1	5



(16) 図書館(図書展示・イベント・講習会等を含む)に対して、ご意見・ご要望・ご提案があればご記入ください。

図書館資料の充実、空調整備、飲食可能スペースの設置、館内通信設備の性能向上等の様々な要望があった。その他全回答は、「3.自由記述まとめ(5)」に記載している。

3. 自由記述まとめ

(1) 図書館を利用しない理由を教えてください。

【札幌校】	<ul style="list-style-type: none"> ● 行きたいけど、余裕がない ● 大学に行く日が少ないから ● 機会がないから。 	<ul style="list-style-type: none"> ● 時間的に余裕がない ● あまり利用がありません ● どこになんの本があるかわからない
【旭川校】	<ul style="list-style-type: none"> ● 最近図書館の利用方法について知ったから。また、利用者が上級生ばかりでまだ行く勇気が出ないから。 ● 行く時間が無いから 	<ul style="list-style-type: none"> ● 図書館を利用しなければならないことが少ないから ● 図書館に行く機会がないから。また、オンライン利用を知らない
【釧路校】	<ul style="list-style-type: none"> ● 用事がない ● 図書館に行く時間が無い ● 行く機会や時間が無い ● 本を読むことがあまり得意ではないから ● 以前利用したが、使えそうな資料が少なく、ネットなどを利用した方が良く考えるようになったため。 ● 今日からの利用 ● なにもわからなかった ● 利用したことがない ● 本を読まないから。 ● たまに利用する程度で、自分で本を買ったりすることが多いから。また、ゼミ活動以外で話し合いをあまり図書館で行わないから ● あまり、使うことがない。図書館利用する機会が無い ● 足を運ぶ機会がないから ● 行く時間がないから ● たまに使う程度で多くは利用しない 	<ul style="list-style-type: none"> ● 必要がない ● 調べごとがあってもインターネット等で調べるため、本を読むという習慣がない。 ● 利用する機会がない ● 文献等を使う講義が少ないため ● 図書館を利用しなければならない状況ではないから ● 図書館の本を読む機会がない ● 図書館では勉強に対して集中ができない体質であるから ● 特に理由はない ● 必要な場面がない ● 時間がない ● 市立の図書館や地元の図書館に行くことが多いため ● 行きたいとは思っているが実現していない。 ● 行く機会がない。
【函館校】	<ul style="list-style-type: none"> ● 入学して間もなく図書館の利用方法を把握していない、また学習は家で行いたいため。 ● まだ必要としないから。 ● 行く理由がない ● 行く理由がない ● 利用する理由がないから。 ● 特に用が無いため。 ● 欲しい教材が全くないから ● 本を借りることはなく、課題も自宅で行うため ● 本を読む時間が確保できない。 ● 使用方法が曖昧 ● 読みたいと思う本がない ● 文献を探すなどの利用機会がないから ● 自宅で学習しているため。 ● 使用する機会がない。 ● 調べ作業がしたいときは自身の PC 等で行えるし、読みたい本があれば買うため、図書館を利用する必要性を現状までは感じていない。 	<ul style="list-style-type: none"> ● 近頃、オンライン利用(論文検索)を始めましたが目当ての本がない限り足を運ぶことはないと思います。” ● 機会がないため ● 勉強は家で行っており、まだ図書館に行って調べるものがないから。 ● 本を読む時間がないから ● アカデミックスキルで論文を書く際、本を借りることが多いから ● 大学に入って本を読む習慣が無くなってしまった。勉強などを自宅でしかしたくないため、作業目的でも利用しない。 ● 図書館を利用する機会が無かったため ● 行く機会が無い ● Google scholar などを利用しているため ● 電子利用が多い ● 使う機会がない ● 利用する目的がないため。

	<ul style="list-style-type: none"> ● 利用する必要がないから ● まだ行くのに抵抗があるから。 ● 利用する機会がないから ● 利用する目的がないため。 ● 機会がなかった ● 図書館の雰囲気に入りにくさを感じるから。静かなので少し入るのにも勇気が要ります。近頃、オンライン利用(論文検索)を始めましたが目当ての本がない限り足を運ぶことはないと思います。 	<ul style="list-style-type: none"> ● 自宅が近いので授業が終わった後はすぐに帰宅してしまうから。授業以外で大学に来ることはない。 ● 中央図書館(函館)に行くことが多いため ● 留学生なので私が読める本があまりないです
【岩見沢校】	<ul style="list-style-type: none"> ● 小学校ではよく利用していたが、本を読む時間があまりないので中学校からは全く利用しなくなった。 ● まだ必要ないから ● 本を自分で買ってしまったり、他の勉強に追われていたりして、図書館まで足を運ぶ機会がまだないから 	<ul style="list-style-type: none"> ● 利用する時間が無いため ● まだ必要だと感じた出来事がないから ● 図書館で調べ物をするのがないし、行く時間がないから。

(2) よく利用する図書館資料に対して「やや不満」「不満」と答えた方にお尋ねします。その理由を資料ごとに教えてください。

【札幌校】	<ul style="list-style-type: none"> ● 教育大の先生が執筆した本は最低限入れて欲しい。 ● 蔵書の不足 ● 蔵書が古く、過去の著名な作品が多い為現代作品にあまり触れられない ● データベース:見ることができないものが多い ● 自分の研究したい分野の専門図書が少なく、他大の図書館に行くか、自分で買わないと読めないため。 ● 読みたいと思って探してもそもそも蔵書されていないが多かったため。 ● 小説など教育以外の分野の蔵書が少ないため、趣味や教養を目的とした利用には物足りなさを感じる。 ● 法律学関係の図書を増やして欲しい ● 欲しい・読みたいと思った本や雑誌が札幌校にない ● 数が少ない、分かりにくい ● 札幌校の言語に関する図書が少なく、その場で閲覧できないのが不便に感じる。 ● 教養や趣味のための本が少ない。 ● 少し古いものが多い。 ● 蔵書が少ない。欲しい資料がない。 ● 家庭科での専門領域の資料が少なかった ● 小説が日本人作者でも、あいうえお順じゃなくてアルファベット順に並べられているせいで見つけにくいから。そのうえ見出しもないから。 ● 専門的な図書(作家ごとの全集の最新が揃っていない。古くなっているものが多い。), 趣味の図書(文学作品の文庫本が少ない。文学作品の話題図書の文庫本などもない。もっと置いて欲しい。) ● 教養や趣味のための図書・雑誌(新しい本があまりない),(教科書・指導書等)一つしかないため、一人が読んでいたら読めない ● 人生の指針となるような本を見つけたかった(教養や趣味のための図書・雑誌) ● 学修のための専門的な図書(さらに多くの作曲家の本がほしいから)
-------	--

	<ul style="list-style-type: none"> ● 図書館に入っていない、または1階にあるため行きにくい ● TOEIC のスタイルが変わったにもかかわらず、旧形式のものがまだ多数並んでいるから。 ● もっと新しい本が欲しいです。読みたい教育用語に関する本などが数十年前の本ばかりです。 ● 教養や趣味に関する雑誌の種類を増やしてほしい。
【旭川校】	<ul style="list-style-type: none"> ● 自身が調べている卒業論文に関する資料の複写依頼ができるものがやや少ないと感じたから。 ● 英語の学術書が少ない ● (教養や趣味のための図書・雑誌)種類が少ない ● 学術的な図書は揃っていますが、現代小説があまり揃っていないように感じています。 ● 全ての資料について蔵書が少ない上、古い。 ● 卒論で扱うような図書や史料が少なく、取り寄せるこ多い ● 専門数学の書物の内容が偏っている ● 2つに共通して、全体的に少ないのと古いものが多くて使いづらい。 ● 趣味のための図書、雑誌…量が少ない ● 近代文学や言語学の専門書はあまり旭川校にはなく、借用依頼をかけ、借りるまでに時間を要することが多いから。 ● 専門のものについては、楽譜等音楽についてのものはピアノ等充実している分野もあれば管楽器についてや楽譜などあまり充実していないように感じるからです。 ● 電子書籍についてはあまり存じていないためです。すみません。 ● 言語学系の学問書や文学系の学問書が少ないから。 ● 最新の専門家図書などが欲しい ● 札幌校、釧路校にしかない図書がある ● 最新の本が少ない、文庫本が劣化している。 ● エアコンがないので暑くて息苦しくなる ● 心理学、教育学関連の専門書をもう少し充実させてほしい ● 読みたい分野の本が少ない。専門雑誌が少ない。 ● 教科書を当日限りしか借りれない ● 小説を増やして欲しい ● 辞書・事典(日本語に関する目当ての辞典が見つけれなかった。他言語に比べ、日本語は少ない気がするのでもっと増やしてほしい。) ● 学修のための専門的な図書は、量的な観点から見ると、十分とはいえないから。 ● 書道に関する論文などを調べたいのですがやや資料が少なく不便です。 ● 現代文学の数を増やしてほしい ● 絵本が少ない。小説が少ない。 ● ないものがあったから ● データベース:条件検索をして資料を絞っても、一つの資料ページに行って戻ってくると条件が消えてしまうので使いにくい。 ● 教養や趣味のための図書・雑誌について、数が少なめな気がするし、どこにあるのかよく分からない。私が上手く見つけられていないだけだったら申し訳ないです。 ● 全て、本の冊数が少ない、検索してもないことが多いから。 ● 英文学系の作者についての本が少なく、あまり効果的に利用できなかった。

	<ul style="list-style-type: none"> ● 求めている図書が蔵書されていないことが多かったり、電子書籍等などについてはそもそも存在自体をあまり知らなかったりするため。 ● 冊数が足りず、他キャンパスを見ても一巻目しかないことが多いため。
【釧路校】	<ul style="list-style-type: none"> ● データベース見にくい。 ● 専門的な図書、雑誌ともに資料をより充実させてほしいため ● 資料が少ない ● ・欲しい資料がなく、他大学所蔵であるため、すぐに使いたい場合でも時間がかかってしまう。・最新の教科書が所蔵されていない。 ● 最新年度の教師用指導書を早く整備して欲しい ● もう少し娯楽と教育を両立できる作品があれば嬉しい ● 取り寄せないといけないことがよくあって面倒くさい ● 全然なかった ● プログラミングについて勉強しようにも、プログラミング言語のテキストがない ● 釧路に置いてある専門書が他のキャンパスに比べて少ない。 ● 一階まで行って棚動かして取るのがめんどくさい。 ● 知りたいことが記述されている図書がなかったという経験があったから。 ● もっと中学理科の指導書を増やしてほしい。 ● 分野によって資料の量に偏りがあるから ● 美術系の資料に物足りなさを感じる ● 専門的な図書・雑誌：国語に関するレポートを作成した際に、関連する資料が少なかったり、他のキャンパスにあったりするなど、資料がすぐに手に入らない状況が多かったため。 ● 教科書・指導書等（『指導と評価の一体化』のための学習評価に関する参考資料」が置かれていない為。教科書、学習指導要領類と同様に各教科分蔵書してほしい。） ● 図書館に読みたい本がないことが多い ● 全体的に、釧路校には蔵書数が少なく、他キャンパスに蔵書がある場合が多いため。 ● 漫画や新作の小説などがあまり入っていない。また、視聴覚資料については、ほとんどないに等しい。 ● 課題の作成で教科書を使う必要があったが、各出版社の教科書が1冊ずつしかなく、他の利用者と一緒に使うことになったため、教科書の蔵書をもう1冊ずつ増やしてほしいと思ったため。 ● 教養や趣味のための図書・雑誌（蔵書が教育系に偏りすぎていて、司書教諭の授業で教育関係以外の図書を使った課題が出た時、使えそうな本が少なかったから。） ● 資料が古い ● あまり新しい本がないように思える ● 一つ一つの資料が少ないこと、他のキャンパスにあり、すぐに読むことができないこと。 ● 電子書籍を取り扱っているのか、取り扱い方をあまり理解していない ● 教養や趣味のための図書が、古いものしか置いてない上に、冊数が少ないため。 ● 一般小説が少ないのが不満に思います。 ● データベースに一人しか入れないのはかなり不便だったから。 ● 指導書を借りられるようにしていただけるととてもありがたい（当日中の返却必須などの条件付きでよいので）。適宜スキャン等して手元に保存しておけるようにしたいので。また、現状において高等学校の指導書は旧指導要領対応のもののみが所蔵されている。

	<ul style="list-style-type: none"> ● 現行指導要領対応の指導書を購入する予定はないのでしょうか。高等学校になると科目が細分化し、また同出版社同科目でも複数種類あることもあるので、冊数・費用共に膨大になってしまうことはわかるのですが…。 ● 新しめの小説がもっとほしいです ● 本屋大賞など流行の本を読みたいが、あまり置かれていないから ● 釧路校はほかの図書館と比べて利用できる資料が限られているため。 ● 小説などを借りたいが、ラインナップが少なく読みたいと感じる本があまりない。 ● 個人的に読みたい！と思った本が置いていないから。 ● 北海道だけでなく、様々な地域の教科書をおいて欲しい。 ● 他大学に比べて少ない気がする ● 最新の教科書に対応していない指導書が置いてあったから。 ● シラバス掲載図書を借りれるようにしてほしい ● 教養や趣味について ● 文庫本などの種類があまりないこと ● 新しめの本があまり入っていないこと ● 視聴覚資料の物が古い ● 視聴覚資料の物が古い ● 小説類の所蔵数が少なすぎる。
【函館校】	<ul style="list-style-type: none"> ● 映像資料が少ない ● 特に、洋画や英語圏のアニメ等 ● 教養・趣味のための本はあまり見かけたことがない。教科書については新しい教科書がない。 ● 教科書・教師用指導書・指導要領に関して、教育実習を受講する者が多いにも関わらず、教師用指導書の数が少ない。そのため、授業計画が立てづらい。 ● 論文や紀要の種類が決して多くない。 ● 必要としている本や論文のデータが函館校にあることが少ない ● もう少し、小説や新書の種類が増えてほしい ● 資料が少し少ない ● 単行本の種類が少なく、古い単行本しかないから。個人的には、東野圭吾の本が増えてくれるとさらに図書館を利用したくなる。 ● 最新のものが少ないことが多い ● 最新の教科書が見たい。種類を増やして欲しい。 ● 広辞苑第七版:最新版のものを使いたい、図書館に1冊しかないため使えないことが多い。 ● 函館校は教員志望の人が読みたいような論文が少ない気がする。 ● 専門的な図書は、特に化学分野の図書に関して、検索すると図書館ではなく研究室などにある場合が多く、借りることができない。また、化学実験の参考文献として先生が教えてくれた図書が、これまではあったのに処分されたのかなくなっているということがあった。閉鎖書庫などにもそういった図書があることが多く、もっと気軽に借りられないかと思う。 ● 見たい本や資料がない、探し方がわからない(使いにくい) ● ログイン数に限りがあり、使用したいときに使えない ● 読みたい文庫本が少ない ● 電子書籍が少ないから。

	<ul style="list-style-type: none"> ● 論文はなかなか図分の研究テーマにヒットしたものがない教育学系 ● 養護教諭の雑誌や資料があまりないから ● 本屋大賞をとったような本も読みたいです。 ● シラバス掲載図書がないことがある。 ● 新聞をみるスペースに空調がない ● (教養・趣味)ほとんど図書がない, (新聞・電子ジャーナル)新聞, 回線数が少なすぎて使えない, (データベース)ほとんど使えるものがない ● それぞれ使いたい資料がないことが多い ● データベースは検索しても出てこない論文が多い
【岩見沢校】	<ul style="list-style-type: none"> ● 全体的に古い資料が多い ● 岩見沢校ではミステリが少ないと感じるから。 ● 広辞典の古いものと現在のものを比較して閲覧したかったがなかった ● 見るべき映画という本があるのに、視聴覚のコーナーにはその映画がない。 ● 楽譜の種類をもっと増やしてほしい。各作曲家まんべんなく揃えてほしい。岩見沢校の音楽文化専攻の授業内容は音大のカリキュラムとほぼ変わらないため、もっと楽譜が揃っているべきである。反対にCD やレコードはスマホで聴けるためあまり必要ではない。私たち学生は CD やレコードに収録されている曲の「楽譜」がほしい。 ● 小説が少なく感じたから。 ● 種類が少ない。 ● 先生が授業で紹介した書籍がないことがある。 ● 辞典や辞書が少なかった。 ● 道徳の教科書等の教材をおいていただきたいです。 ● 資料が古い、少ない ● 図書館自体が小さいと思う

(3) 図書館の設備環境に対して「やや不満」「不満」と答えた方にお尋ねします。その理由を設備環境ごとに教えてください。

【札幌校】	<ul style="list-style-type: none"> ● 図書館なのに wifi が繋がらないことが多い ● 2 階の中で 1 人で過ごせる場所が少なくなり、複数人用だけになってしまったこと。 ● wifi が弱いからです。 ● 大学の Wi-Fi がパソコンではつながるが、スマホで繋げることができない ● 場所によっては Wi-Fi が繋がらないため。 ● wi-fi について、2 階 3 階ともに自習席では遠くてほぼ繋がらないことが多く、学習の際に困るため、改善してもらいたいです。 ● 暑い。夏だけでなく冬も暑すぎる。 ● 2 階学習室内で騒いでいる人がたまにいる。他の人が来ると気まずそうにして帰ることが多い。 ● 学外利用者に対しても WiFi インターネット接続を許可していただきたい。全席で個別照明設備を設置してほしい。3 階で係員の本を棚に戻す作業音が(特に足音)がうるさい。 ● インターネットの接続が悪い。特に wifi が遅くて繋がらない。 ● 図書館全般において、夏が灼熱過ぎて集中できないです。あと WiFi の接続が悪いがあります。それ以外は非常に勉強に集中しやすい環境なのでよく利用させてもらってます。クーラーだけなんとかしていただけたら、夏でも快適に集中出来るのではないかと思います。
-------	---

	<ul style="list-style-type: none"> ● Wi-Fi が繋がらない時がある。複数人で学習できるエリアでの会話はほどほどなら許せるが、勉強に関係ない話で大爆笑をするなど声が大きすぎる ● 静かに学習できるエリア:風通しが悪いため ● WiFi 繋がらない時がある ● 工事の音 インターネットのつながりにくさ ● 夏が暑いのと、Wi-Fi が繋がらないため。小さい方の学習室はインターネットほとんど自体繋がらず、不便だったから。 ● サイレントエリアで話をしている人が多く、勉強に集中できない。また、工事員の方々が雑談をしており、笑い声などが響いている。WiFi も接続しにくい場所がある。 ● 扇風機しかないため、夏場は暑くて集中できない。 ● プレゼンテーションルームの Wi-Fi が弱い ● 工事音がうるさい(仕方ないが) ● エアコンがない ● Wi-Fi が繋がらない時がある ● 冷房がついている「学習室1」の部屋のおいぎつくて、涼しみながら勉強したいのにできないから。冷房のおいなのかわからないけど、せっかく冷房つけてるのにおいのせいで利用者が少ないのはもったいないので改善してほしいと思う。 ● 時々つながりづらい時があるため ● 空調が弱い。WiFi も弱い ● エアコンの設置が遅く図書館が暑い ● 静かに学習できるエリアしか利用したことがないのでわからないが、暑くて学習に集中できなかった。 ● 工事の音がうるさく、頭が痛くなってしまふ。 ● 冷房中の部屋の空調が効いていない。 ● Wi-Fi が繋がらない、繋がっても重たいことが多い、学習室 2 が暑い ● 3階が暑いです
【旭川校】	<ul style="list-style-type: none"> ● Wi-Fi がすぐに切れてしまつて、何度も接続し直さなければならなくなる時があるから ● 気温が高くて冷房がついていない日があり非常に暑い。2 階は窓が開いている日はあるが、外の音が気になってしまう。 ● 静かな空間であるはずなのに、おしゃべりする利用者がある。 ● 温度設定が適していないことがあるように感じる。館内にトイレがあると利用しやすい ● 学習スペースが少ない。 ● 夏に馬鹿みたいに暑い時があり、温度調節の如何が気になる。 ● 複数人で勉強できる場所は、すこしうるさくなくてもしょうがないのかもしれないが少しうるさすぎると感じる時がある。 ● 夏の暑さに耐えられない。土日が早く閉まる ● 使つてる人を見たことがない ● エアコンがないため夏は息が苦しくなる。熱中症になりそうになり、集中できない。 ● 2 階で小さい声で話すのが一時的なら良いと思うが、ずっと話すくらいなら別のスペースに行った方が良いのではと思つたことがあつた。また、普通の声で会話している生徒もたまに見られる。 ● うるさくしている人を見かけることがある。ラーニングコモンズでグループ学習ができることはいいことだが、周りの迷惑にならない声量を心がけるべきだし、騒がしい時は司書の方が注意してほしい。 ● 2 階の席数が増えたらもっと良い。 ● 複数人利用できる場でも時には静けさを求めるから ● 学内の wi-fi が弱いため。特にスマートフォンの Wi-Fi が弱いため利用できない。 ● 席が少ない ● 温度調節が不満です。基本的に夏も冬も暑いです

	<ul style="list-style-type: none"> ● オープンスペース、カウンター席において、イスと机の高さが少し合わないのですが、調節できなくて少し不便です。視聴覚コーナーにおいては、ヘッドホンを消毒できるものを常設してほしいです。 ● クーラーが弱い ● ディスカッションの内容ではない私的な会話でうるさすぎて集中できない時があるから ● 会話ができるとはいえ、たまにうるさすぎるときがあり、ボックス席周辺で必要以上に動き回っている人がおり気になる。 ● 理科専攻学生が異常にうるさいです。ボックス席は確かに会話していいところですが、大声で話すぎて(関係の無い話)、周りの人が迷惑になってます、 ● 施設・設備全般:閉館 5 分前などにチャイムか音楽があると集中している時でも気づきやすい。 ● 座席が空いていないことがあるから ● 室温に寒暖差があるため集中できない。室温の調整はできるなら適宜してほしい。 ● 案内表の向きが現在地と対応していないことがあり、見づらいと感じることがあった。
【釧路校】	<ul style="list-style-type: none"> ● 電波のつながらないところが多数ある ● WiFi が勝手に切れたりすることがある(パスワード性による影響?) ● wi-fi・インターネット等:複数人が利用している場合、通信速度がかなり遅くなるのが度々あるため。 ● 空調設備?の音がうるさい ● 閲覧席に関して、去年の後期にグループで話し合いながら作業をしている集団がいたが、話し声が小さくなく、静かな図書館内に響くため非常に不快だった。また、食べものを食べながら作業している学生もいた。話し合いを閲覧席でするのは本当にやめてほしい。また、館内案内表示に関して、書棚の配置だけではなく排架されている本の分類番号も案内表示に記載されていると、1年生や慣れていない人も探しやすかったため。 ● Wi-Fi が繋がらない、繋がっても弱い、ということがよくあるため。 ● WiFi が自習室以外の場所だと途切れることがあり、インターネットき気を使いづらい ● 図書館のみならず、少人数向けで利用できる部屋が欲しいです。 ● WiFi が弱い ● 何がどこでできるのか分かりにくい ● 学校の Wi-Fi が弱い ● 少しだけ暑いです。 ● 静かじゃない時がある ● 部活動のミーティングで使用できないのはなぜか、空き時間がたくさんあり使用されていない時はいいのではないか。
【函館校】	<ul style="list-style-type: none"> ● 静かに学習できるエリアは完全に私語厳禁にしてほしいです。イヤフォンから音漏れしている人もいるので注意喚起をお願いします。 ● 函館は四個くらいしか席が無いので不便。図書館内のトイレが汚い時があるのでこまめに掃除してほしい。 ● 図書館は静かな場所であるがゆえに、職員の方の話し声が大きく感じる時がある。 ● 動画を視聴とした勉強をされている方がいらっしゃるかと思いますが、音漏れがすごい方やヘッドホンを使用していることから荷物を広げる際、大きな物音を出している方が時々いるため、少し気になります。 ● スマホのバイブ音が鳴る人が多く、うるさい ● 静かに学習できるはずのエリアなのにたびたび話し声がするしそれが注意されることもない。働いている学生の勤務態度や姿勢がかなり悪い ● 複数人で学習、会話できるスペースがグループ学習室のみで、本を図書館から持ち出さない、学校用教科書を読めるための場所が欲しいと感じたから。

	<ul style="list-style-type: none"> ● 私語をしている人がうるさい。 ● 紙媒体のノート等に文字を書くとき、照明の設置がよくないため、とても乱反射するし、余計な影ができる。全然集中できないことがある。机ごとに照明が一台あれば十分。 ● 風邪をひいている人(咳が止まらない、明らかに花粉症等でない)が図書館を利用しており、更にマスクをしていない場合も多いからです。明らかに風邪をひいている人へのマスクの装着や、熱を計測してからの入館等を行ってほしいです。 ● 静かに学習できるエリアに関しては、小声で気を使っているならまだしも通常の声量で話している人がたまにいてうるさいと感じるので注意して欲しい。また、机の揺れが尋常じゃなかったり、机の上にドンツと荷物を置いたりする人がいるため気が散る。注意書きや連絡などで周知して欲しい。 ● 行ったら席が埋まっていることがある ● Wi-Fi 環境が弱い ● 職員が大きな声で話したり笑っている、生徒でうるさい人がいる ● 同じ机で消しゴムを使っている人がいたら机が揺れて集中が途切れる。 ● 席が空いていない ● 請求番号も案内にかいてほしい(特に1階) エレベーターが近くにあるとよい ● 飲食が禁止だから。サークルがよくお昼のときにMTG場所としてグループ学習室を利用するが、飲食ができず、困っている。
【岩見沢校】	<ul style="list-style-type: none"> ● 話し合いの音が静かにできるスペースまで聞こえてくる、音量自体は小さいから良いが衝突などがあれば良かった ● Wi-Fi が遅いときがある ● 場所によって wi-fi が使えない ● ちょこもりなど Wi-Fi が届かないエリアがある ● オコモリを利用している時にたまに WiFi が届かず、調べ物やレポートで困ってしまう。 ● おこもりスペースが、夕方頃から寒くなってくる ● 奥のおこもりスペースで WiFi が繋がらない ● エリアによっては WiFi が繋がらない ● おこもりスペースで Wi-Fi が繋がりにくいのが惜しいです。 ● 先日 zoom で授業を受けていた際、途中で Wi-Fi が弱くなり 10 分ほど接続が切れてしまったため。 ● 閉館間際なので仕方ないかもしれないが夜が寒い(7~8 時以降)(特に冬) ● サイレントエリア側の検索性ノート PC が動作が遅く使いづらい。 ● 図書館の奥にあるサイレントスペースの半個室の所に 2 人で入ってずっと喋っている人がいます。注意書きを置いて欲しいです。 ● WiFi が弱い場所がある(chocomori) ● WiFi: 繋がりにくいことがある ● 寒いことが多い。 ● Wi-Fi の接続が、図書館の奥に行けば行くほど効かなくなる ● WiFi がたまに繋がらない。重くなり動作しない時がある。 ● Wi-Fi が繋がりにくい ● 席に仕切りをつけて欲しい ● ネットが繋がらない ● スマホで検索しながら探している途中で、Wi-Fi が切れてしまうことがあります。本を探しながらでも Wi-Fi が届いてくれたらとても嬉しいです。

	<ul style="list-style-type: none"> ● Wi-Fi が弱いところがある ● サイレントエリアでおしゃべりをしているのが多いことに驚きます。学生同士だとトラブルに発展しかねないので、図書館のご担当者から注意を促してほしい。おしゃべりしてもよいコーナーがあるのでそれをきちんと守ってほしい。貼り紙をしても恐らく喋る人は喋ると思うので、サイレントエリア＝静かにする場所、が定着するまでは、1 時間に何回か循環してうるさい人に注意してほしいです。 ● Wi-Fi が繋がる場所と繋がらないところがある。繋がったとしても電波が弱すぎて遅い。課題に集中することができない。 ● Wi-Fi が弱いから ● どこでも WiFi が使えるようにしてほしい ● グループ学習室まで Wi-fi がこない ● インターネット 時間帯により繋がりがづらい時がある ● 利用人数が多いため仕方がないことではあると思いますが Wi-Fi は速度が遅い時があります。 ● Wi-Fi が繋がりがづらい場所がある ● Wi-Fi がつながりにくい場所があって不便なため。 ● 静かに学習できるエリアで話している声やその他の環境音がうるさい。Wi-Fi は奥のこもる部屋になると弱くなり、照明はパソコンの画面に反射して見えにくくしている。
--	---

(4) ラーニングコモンズに関して、ご意見・ご要望・ご提案があれば教えてください。

【札幌校】	<ul style="list-style-type: none"> ● もっと座席数を増やしてほしい、席がなくて話し合いができない時間帯がある ● 自分の考えを整理しやすくするためにもホワイトボードがあるので良いと思った。 ● 軽食も可能だとありがたいです。 ● 会話はもちろんいいけど、zoom 授業する人はやめてほしい ● 複数人で落ち着いた場所で話し合いをしたいときに、とても便利です。 ● 空き時間で使えて、話せるので使いやすい ● ホワイトボードがあるのはうれしい。でも気温が暑い。 ● お菓子程度の軽食は食べれるようにしてほしい。
【旭川校】	<ul style="list-style-type: none"> ● いくら会話ができるスペースであっても、うるさすぎて集中できずストレスを感じることがある ● 職員の怠慢により予約席の確保を忘れていた、という状況において、明らかに駄弁っているだけの男子生徒集団ではなく、辞書を広げて勉強していた女子生徒集団を追い立てており、恣意的なものを感じた。これは利用者への性差別であり、職員の倫理観を疑う。 ● 机の数、充電できるところが少ない ● 学習に関係のない話で盛り上がることもあり、声が二階の個人学習スペースまで届いているので、もう少し静かに利用するように声掛けしてほしい。 ● たまにうるさすぎる時がある ● 冷房があまりきいておらず、暑いなど思った。
【釧路校】	<ul style="list-style-type: none"> ● 圧倒的に収容人数上限がある(椅子の数が足りない)にもかかわらず強引に全員詰め込み、他の部屋から椅子をもってくるなどして無理やりこのパンパンの状況で半期授業を行う講義があります。利用人数上限を決めてください。 ● 部屋は広いから、ディスカッションくらいなら、ではありません。授業なので机がないと受けられません。 ● 特になし ● 特にないです。 ● 図書館でマイクを使った説明や話し合いなどを行うと、意外と閲覧席や自習室にも聞こえてきて集中がそがれてしまうので、授業や図書館に関する説明ならともかく、グループ活動や談笑のための利用は個人的には控えてほしいと思う。 ● 貸し出し用のペンのインクが薄い時がある

	<ul style="list-style-type: none"> ● なし ● 座席の数を増やすしてほしい、図書館と違い空調が弱い ● なし ● そういったスペースを増やして欲しいと感じる。
【函館校】	<ul style="list-style-type: none"> ● 特にありません。 ● 予約システムのアクセス先を図書館のウェブサイトのわかりやすいところにおいてほしい。 ● 飲食できるようにしてほしい、延長コードがほしい ● ペンのインクがすぐ無くなるので、補充をお願いしたい。 ● 特にありません。 ● 予約申請してから承認されるまでが遅い。当日の使いたい時間が過ぎてから承認されても困る ● 学部生の利用が多いので使用しづらい雰囲気(施設には問題がない) ● コンセントの数が少ないと感じます。 ● Wi-Fi が切れやすいです。 ● 友人と図書館を利用した時に使ってみようと思います。
【岩見沢校】	<ul style="list-style-type: none"> ● 充電できる机を置いてほしい。図書館の本を読まないときには、飲み物だけではなく、お菓子等の食べ物を食べられるようにしてほしい。 ● 特になし

(5) 図書館(図書展示・イベント・講習会等を含む)に対して、ご意見・ご要望・ご提案があればご記入ください。

【札幌校】	<ul style="list-style-type: none"> ● いつもありがとうございます！ ● コンセントを刺す部分に、プラグだけでなく USB を刺すところがあると便利だなと思います。 ● 静かに学習する席だと一人で学習しやすいが、飲食ができない＆静かすぎるため、一人でも気分によっては複数人で学習や会話できるエリアを使うことがあります。複数人用の席がほとんどのため、一人用の席を増やしてもらいたいです。 ● 小説が少ないと思っています。 ● 家で学習することが苦手の私にとって長時間開館しているこの図書館で過ごす時間が大変有意義なものとなっております。わがままを言いましたがあくまで参考として受け取っていただき、引き続き気持ちよく利用させて欲しいです。 ● 暑いので窓を開けてほしい。会話 OK ではあるが、大声で騒ぐことはやめるように注意してほしい。 ● 特になし ● 教科書を借りれないので、コピー機を置いてもらってコピーができるようにするなどしていただけるとても助かります。 ● 小説が日本人作者でも、あいうえお順じゃなくてアルファベット順に並べられているせいで見つけにくい。あいうえお順に並び変えるのは大変だろうから、せめて「A」「B」などの見出しを本と本の間に挟むことで、目的の本を見つけやすくしてほしい。アルファベット全部じゃなくて、冊数の多いアルファベットだけでもありがたいし、見出しはラミネート加工までしなくても、ファイルなどの簡易的なもので区切るなどで十分なので、対応よろしく願います。 ● 現在の話題書(受賞作、よく売れている本)、小説など、新しく出版された本をたくさん入れてほしいです。 ● 教員採用試験に向けての勉強をするようになってからより、長い時間利用させていただいています。しかし教員採用試験一次試験の前にエアコン工事が入っていたのは少しだけ残念でした。もっと静かに勉強をしたかったです。 ● 図書を無料で閲覧できることが本当にありがたいです。教育に関する図書が充実していて素晴らしい環境だと思いました。 ● 学習に集中できた
【旭川校】	<ul style="list-style-type: none"> ● 市内の博物館や科学館とのコラボレーションイベントを開催して欲しい。

	<ul style="list-style-type: none"> ● ここでいうことではないかもしれませんが、専門数学書の代数解析学分野の本を置いていただけるとありがたいです。 ● 最新の研究に関する本を増やしてください。 ● ネット設備を改善して欲しい ● 教員採用試験に関する参考書は使いたい人が多いと思うため、長期貸出ではなく当日中に返却という形にしてほしい。 ● 論文検索についてのオンラインイベントはとても良かったです。 ● 化学や生物の資料集を置いて欲しい(教科書ではなく副教材的なもの) ● 図書館バイト含む学生数名、異様にうるさい声でバイトの人たちが座っているところで会話をしていました。勉強に関することだったら良いのですが、全く関係のないことを数時間も話していました。他に勉強をしている人もたくさんいたのに、後輩たちが多かったのと言えないのかなと思いました。注意喚起してあげてください。 ● 個人学習スペースを広げる、または学習机を増やしてほしいです。 ● 旭川校の図書館の職員の対応の悪さ、態度の悪さには目に余るものがあります。利用していて気持ちが良いし、行くのも億劫になります。蔵書されている本を読むために行きますが毎回かい何かか聞く度になんか感じがしますし、気分が悪いです。 ● 稀に、借りたい資料・書籍が旭川館に置いていなかったりすることがあるので、可能であればもう少し文献の量を増やしてほしい。 ● 友達と仲良くなれた ● スマホを触る時間が減った。
【釧路校】	<ul style="list-style-type: none"> ● カウンターの利用が便利で助かるということは分かっているが、どうしてもカウンターは近づきにくいというハードルがあるので、もっと楽にカウンターを使えるような促進活動をしてほしい。 ● 特になし ● 禁帯出図書(特に教科書の指導書など)を当日中返却必須などの条件付きでよいので貸し出し可能にしてほしい。 ● 漫画が欲しい ● 小中高校生向けの本を紹介してほしい。子供の読書を推進するためにも、どのような本を紹介したらいいのかわからないため、その参考にしたい。 ● 現代小説をもっと置いてほしい ● 特になし ● マンガやライトノベルを置いてくれると利用頻度が増えると思います。 ● なし ● 職員側が説明不足だったにも関わらず対応が不適切だと感じたため改めて欲しい ● 特になし。 ● もう少し実用書のバリエーションを増やしてほしい。 ● ない ● なし ● 集中力が上がる。
【函館校】	<ul style="list-style-type: none"> ● 特にありません。 ● 図書館横のイートインスペースを整備して下さりありがとうございます。 ● 入るときに学生証をかざすシステムを辞めてほしい ● 文献複写支援費がありがたいです。また、4/30に受講した論文検索の講座もわかりやすく有り難かったです。 ● 混雑度や使われている席などをネット上でリアルタイムに確認できるシステムがあればうれしい。

	<ul style="list-style-type: none"> ● 各机に荷物入れのかごが欲しい ● 図書館内の飲食可能エリアをつくってほしいです ● 特になし ● 冷房はもっと設定温度を下げて欲しい。暑い。逆に冬は暖房が効きすぎていて暑い。寒ければ着ることができると暑ければ対処のしようがないのでお願いしたい。 ● 自習スペースの席の埋まり具合がネット等からリアルタイムで確認できるようにしてほしい ● 本を除菌する機械を導入してほしい ● 図書館に行くことのメリットやどんな設備があるのか何かしらの媒体で紹介していると行きやすくなるかもしれない ● レポートの書き方講座にオンラインで参加しました。とても参考になる内容で、1年生の時に受けたかったと思います。 ● ハリーポッターの原文など、全て英語で書かれた物語などがあると英語の勉強に役立つので置いて欲しいです。 ● 特にありません。 ● 雑誌やいらなくなった本を譲るイベントがあると嬉しいです。 ● 函館館の図書にはあまり趣味の本が置かれていないように思う。もう少し文庫があれば読書推進になると思う。 ● 最近入った新刊についてや、ニュースで話題となった本などについての情報提供があれば、今よりも図書館を利用したくなるなと思いました。 ● 特にないです。 ● いつ行っても混んでいることが多いので、別な学習スペースもほしいです。図書館と同様に静かな空間で、エアコンなどがあって快適だとさらに勉強に力が入ります。 ● 特になし。 ● 図書館でどのような図書展示、イベントが行われているかわからないのでLCU上での情報共有や掲示板でのお知らせを強化してほしいと思います。 ● TOEIC の参考書を使用するために良く図書館を使わせていただいています。今ある問題集もとてもわかりやすいのですが、TOEIC の新傾向を考慮して、最新の問題集などを揃えていただくと、より嬉しいです。 ● 特にないです。 ● 時間を潰せた
【岩見沢校】	<ul style="list-style-type: none"> ● 本の返却期限が近い場合、通知の連絡がほしいです。 ● 明るくて使いやすい図書館です。視聴覚資料について、LP レコードが多いけど使われているのか？また、オーケストラ授業や弦楽アンサンブルで練習している曲のスコアをポップアップコーナーに置いてほしいです。 ● みんなの本棚楽しみにしています！ ● 特になし ● 集中しやすい環境を利用して勉強できるようになった

4. アンケート結果分析

(1) 図書館利用状況

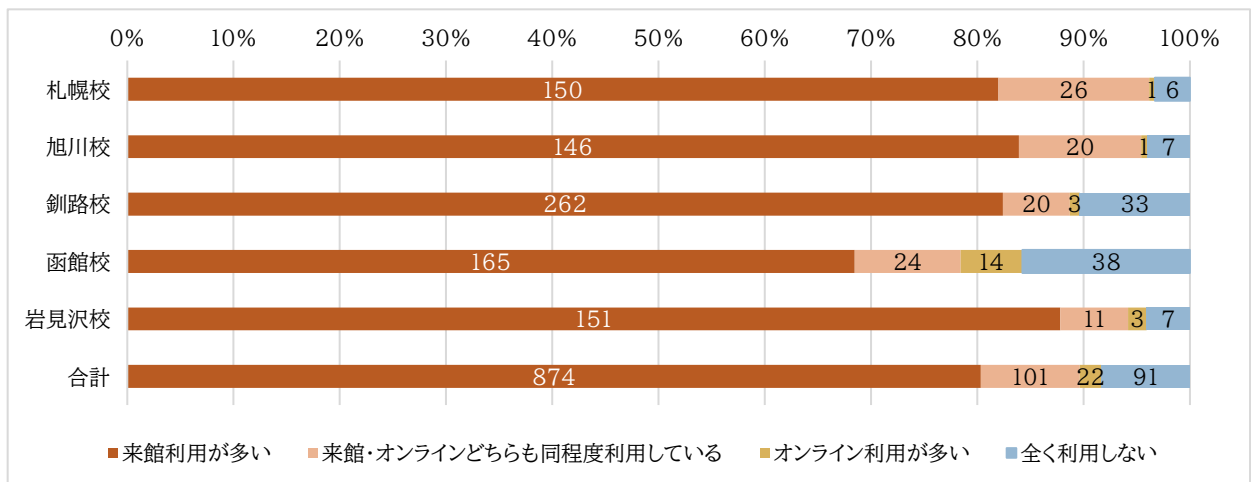
① 利用頻度

利用頻度	札幌校		旭川校		釧路校		函館校		岩見沢校		計	
	R5	R7	R5	R7	R5	R7	R5	R7	R5	R7	R5	R7
ほぼ毎日	8.7%	7.7%	4.4%	6.9%	3.8%	1.3%	6.3%	7.5%	3.8%	10.5%	5.6%	6.1%
週に数回程度	52.8%	52.5%	33.2%	52.3%	28.8%	28.3%	26.4%	36.9%	28.2%	48.8%	34.1%	41.4%
月に数回程度	30.3%	33.9%	39.2%	31.6%	50.0%	46.9%	28.0%	33.2%	30.1%	31.4%	34.1%	36.8%
年に数回程度	4.1%	4.9%	10.8%	6.3%	11.5%	16.4%	12.6%	7.9%	10.3%	7.6%	9.9%	9.6%
全く利用しない	4.1%	1.1%	12.4%	2.9%	5.8%	7.2%	26.8%	14.5%	27.6%	1.7%	16.3%	6.3%

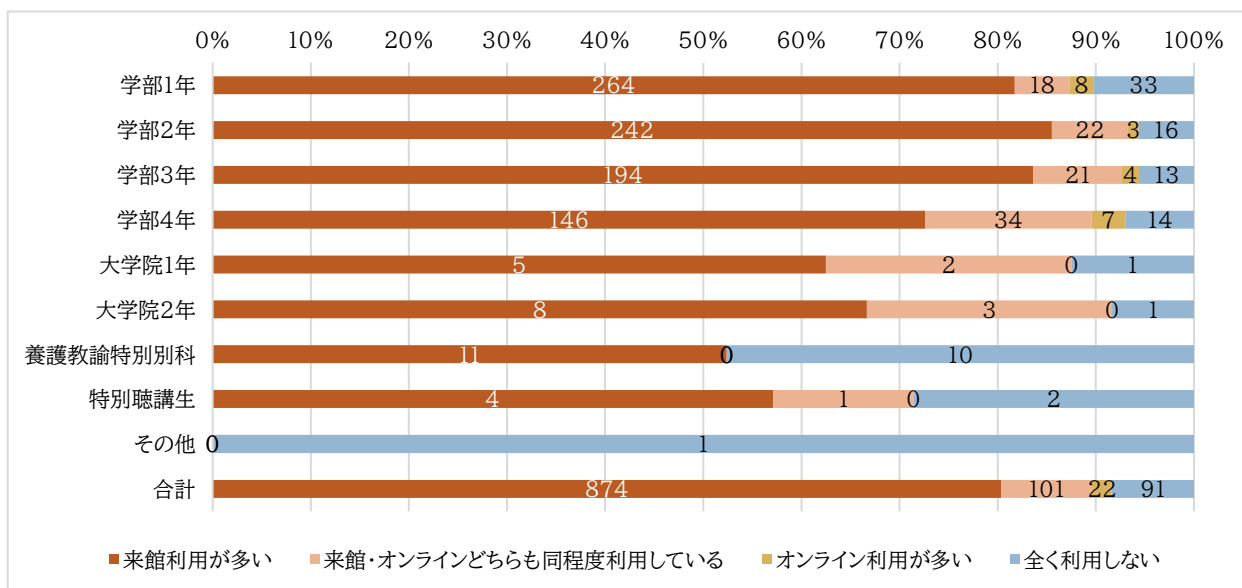
前回アンケート調査(令和5年度)に比べて、全体的に高い頻度で利用されているという結果になった。新型コロナウイルス対策により数年間入校制限等があったが、現在は制限が解除されて大学活動が正常化し、図書館の利用も正常化していることがアンケート結果から読み取れる。全体では「週に数回程度」という回答が約7ポイント増えている。

② 利用形態・目的

〈キャンパス別利用形態〉

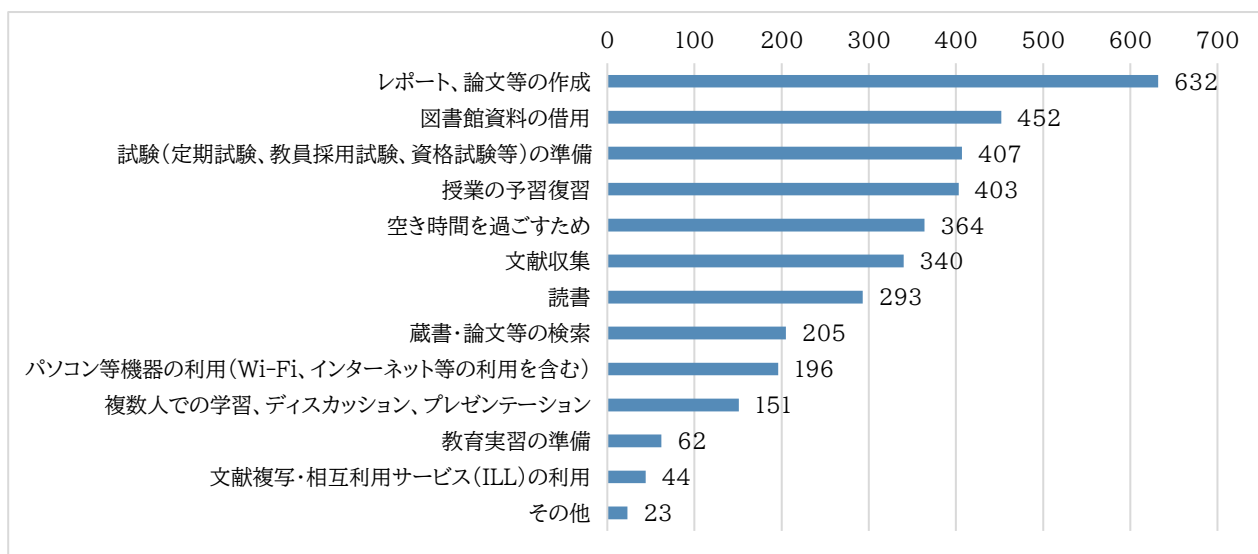


〈学年別利用形態〉



学年が進むにつれて、オンライン利用(「来館・オンラインどちらも同程度利用している」「オンライン利用が多い」)が増え、「全く利用しない」の割合が低下している。

〈利用目的〉

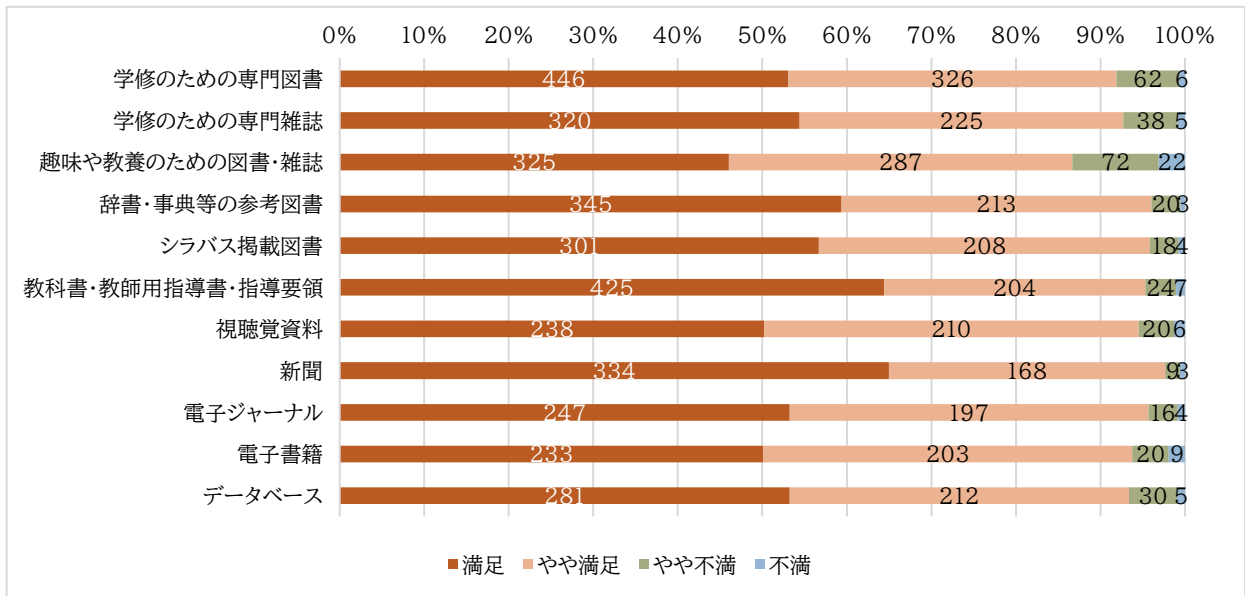


利用目的は、「レポート・論文等の作成」と回答した者が一番多く、次いで「図書館資料の借用」、「試験(定期試験、教員採用試験、資格試験等)の準備」、「授業の予習復習」、「空き時間を過ごすため」という順になっている。図書館が、図書館資料を利用しながら学習する場所、または学内での居場所として活用されていることが分かる。

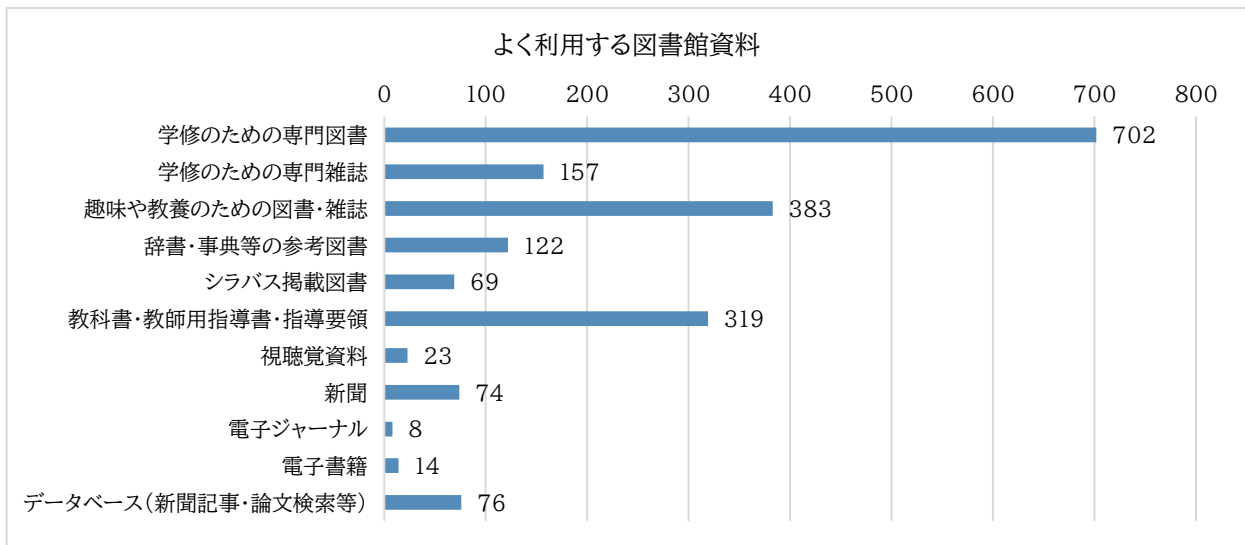
対して、「教育実習の準備」と回答した者は少なかった。ラーニングコモンズに対する意見として、会話ができるスペースとは言え学習に関係のない会話が多いと苦情もある。また、座席数が少ないとの意見もあった。

(2) 図書館資料の整備状況

〈図書館資料に対する満足度(大学全体)〉



〈よく利用する図書館資料〉



「満足」と回答した者が過半数程度であり、「やや満足」と合わせると9割を超えている。学生は、図書館資料に対しておおむね満足しているようである。他の資料と比べて満足度が若干低かったのは、「趣味や教養のための図書・雑誌」だった。利用頻度が高く、読書ニーズが高いためだと思われる。

教科書・教師用指導書・指導要領及び新聞は、満足度・利用頻度ともに高い。教科書は、改訂年度ごとに全出版社分を揃えていること、教師用指導書は本学附属学校及び大学所在地域の採用分を網羅的に所蔵しているからだろう。新聞についても、複数の全国紙、地元紙、英字新聞、教育関係の専門紙等多種類を提供しているため、満足度が高いと思われる。

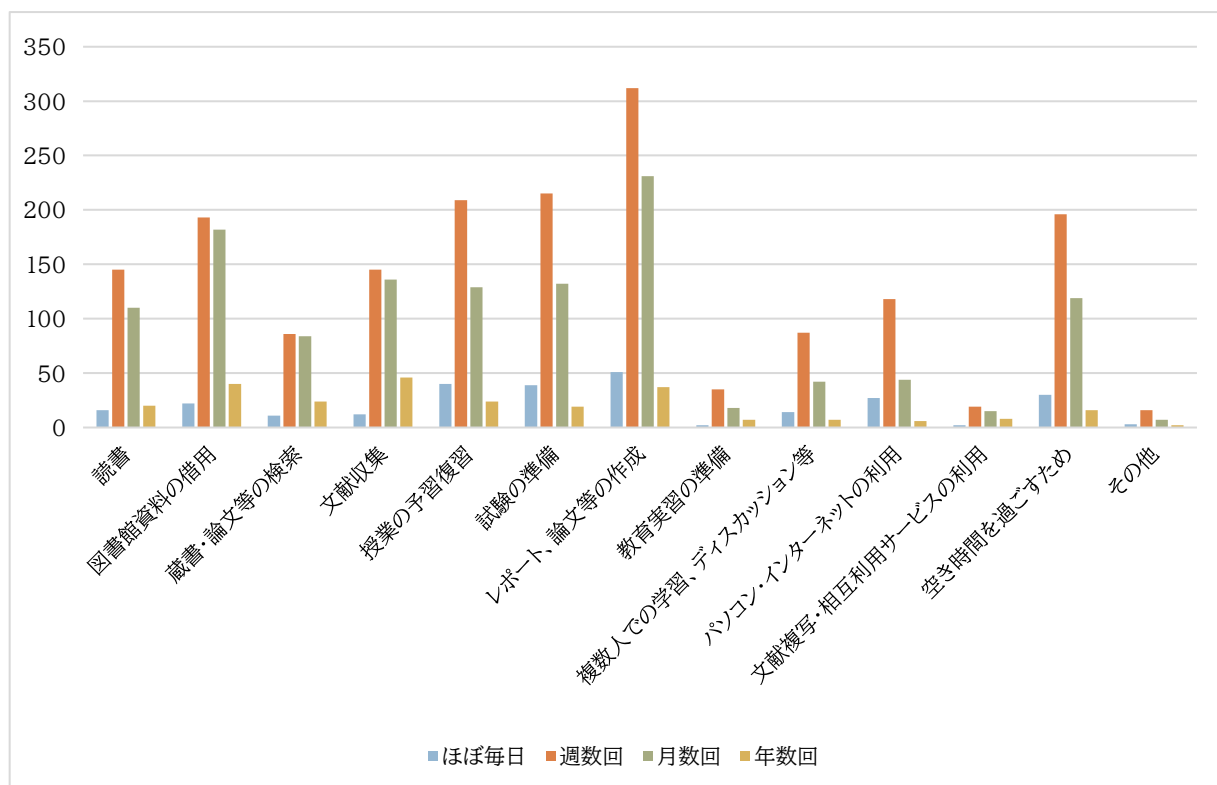
次ページには、各校専攻・分野等別に集計した図書館資料満足度を掲載した。回答数の多寡により、少数の個人的な意見に影響されやすい集計結果となったが、「やや不満」「不満」が多かった分野については、利用ニーズが高い、もしくは資料が少ない・古い等の不満があると考えられるので、今後の蔵書構築の参考としたい。

(3) 図書館利用の学習効果

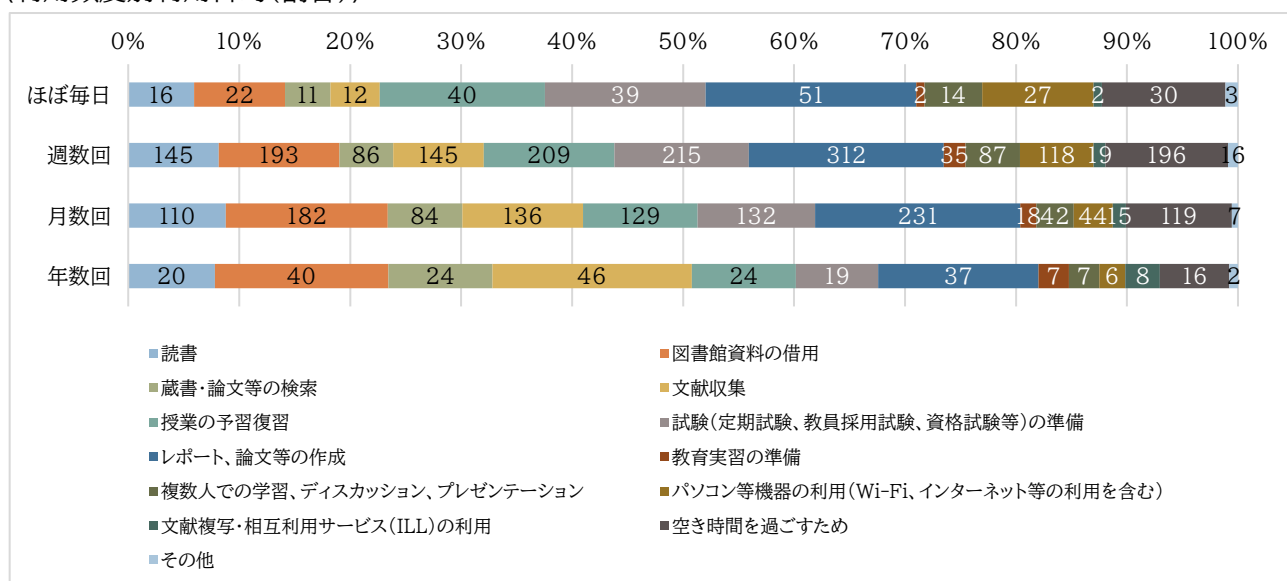
① 利用頻度と利用目的のクロス集計

利用効果	ほぼ毎日	週に数回程度	月に数回程度	年に数回程度	合計
読書	16	145	110	20	291
図書館資料の借用	22	193	182	40	437
蔵書・論文等の検索	11	86	84	24	205
文献収集	12	145	136	46	339
授業の予習復習	40	209	129	24	402
試験(定期試験、教員採用試験、資格試験等)の準備	39	215	132	19	405
レポート、論文等の作成	51	312	231	37	631
教育実習の準備	2	35	18	7	62
複数人での学習、ディスカッション、プレゼンテーション	14	87	42	7	150
パソコン等機器の利用(Wi-Fi、インターネット等の利用を含む)	27	118	44	6	195
文献複写・相互利用サービス(ILL)の利用	2	19	15	8	44
空き時間を過ごすため	30	196	119	16	361
その他	3	16	7	2	28

〈利用頻度別利用目的(実数)〉



〈利用頻度別利用目的(割合)〉

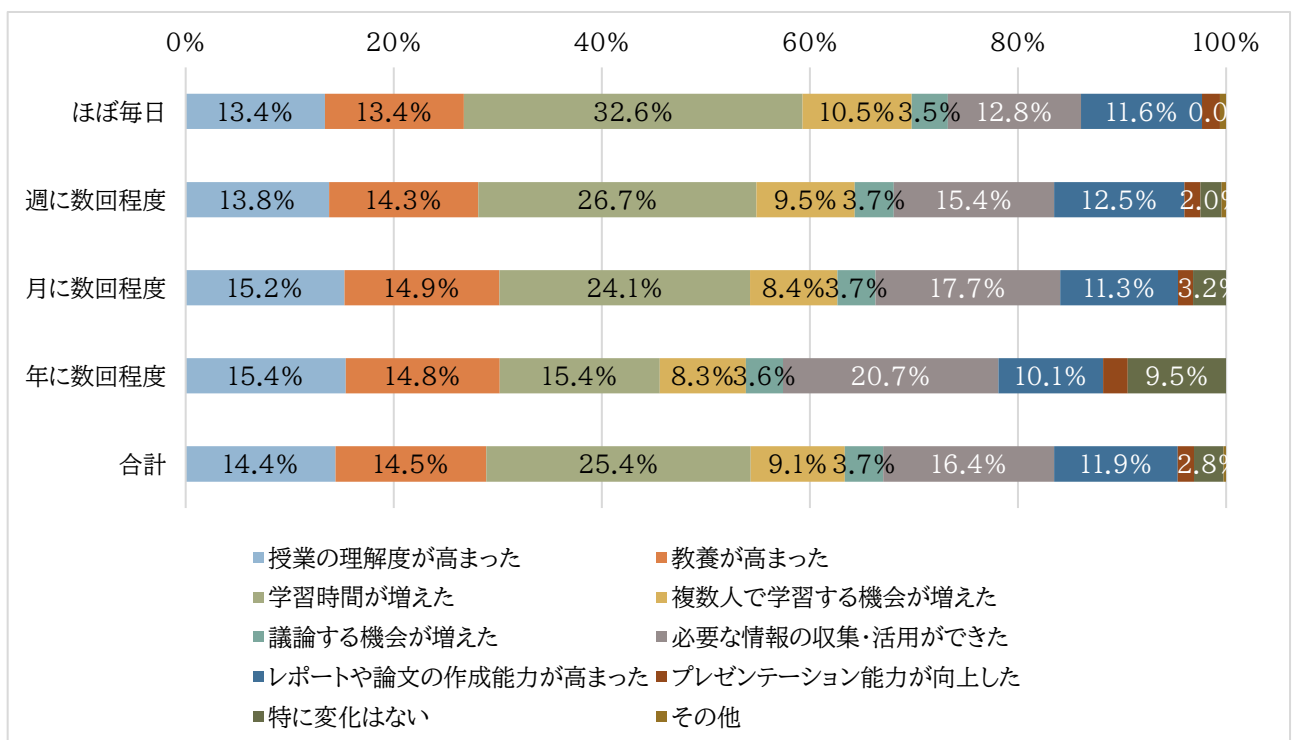
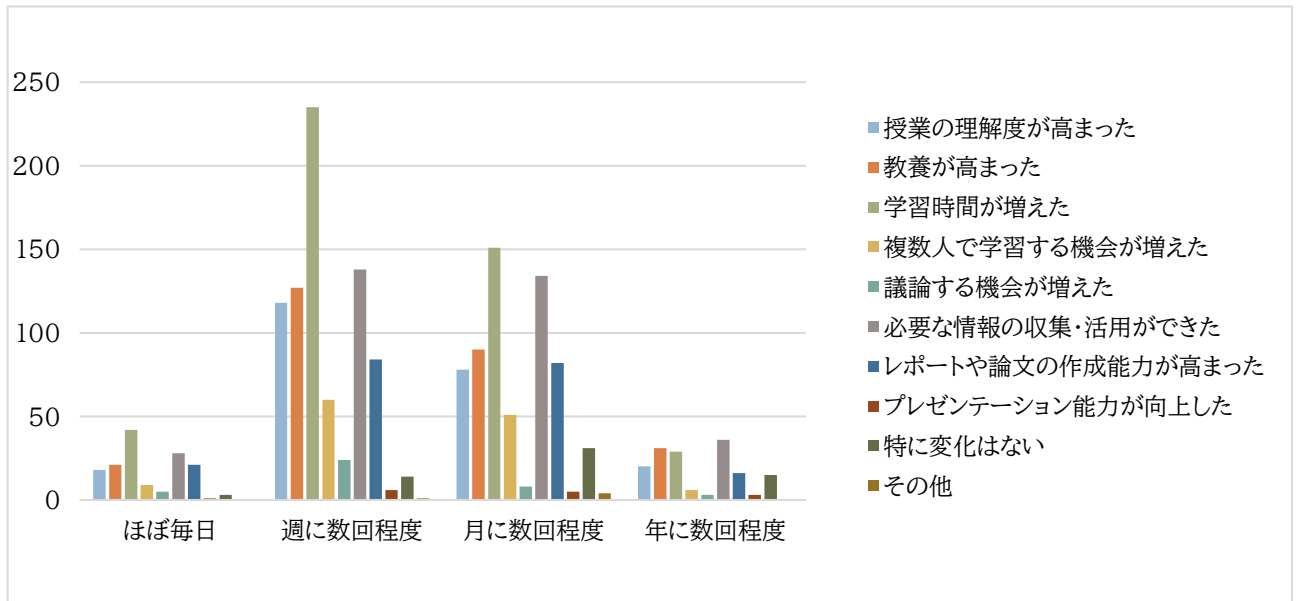


利用頻度の高い学生では、「読書」「授業の予習復習」「レポート、論文等の作成」「空き時間を過ごす」を目的とする者が多い。図書館を学習の場、大学内での居場所として利用していることが分かる。対して、利用頻度の低い者は、「図書館資料の借用」「文献収集」を目的とした利用が多い。

② 利用頻度と利用効果のクロス集計

利用効果	ほぼ毎日	週に数回程度	月に数回程度	年に数回程度	合計
授業の理解度が高まった	23	162	129	26	340
教養が高まった	23	168	126	25	342
学習時間が増えた	56	314	204	26	600
複数人で学習する機会が増えた	18	111	71	14	214
議論する機会が増えた	6	44	31	6	87
必要な情報の収集・活用ができた	22	181	150	35	388
レポートや論文の作成能力が高まった	20	147	96	17	280
プレゼンテーション能力が向上した	3	18	12	4	37
特に変化はない	0	24	27	16	67
その他	1	5	0	0	6

〈利用頻度別図書館利用の学習効果〉



図書館利用の学習効果として、「学習時間が増えた」と回答した者が一番多かった。「ほぼ毎日」「週に数回程度」または利用している者の回答割合が高く、学習時間を確保する場所として利用されていることが分かる。

4. 令和7年度附属図書館利用者アンケート調査票

令和7年度附属図書館利用者アンケート調査票

このアンケートは、本学附属図書館の資料や学習環境等を整備し、学修支援の場としての図書館を充実させるための基礎情報を得ることを目的として実施します。5～10分ほどで回答できますので、多くの皆さんの声をお聞かせください。

なお、アンケートの回答は統計的に処理され、特定の個人が識別できる情報として、公表されることはありません。

本アンケートはこの調査票(紙)のほか、WEB方式でも実施しています。回答の重複を防ぐために、調査票またはWEBどちらかの方式で一度のみご回答ください。

■ 回答方法

質問等について、該当する箇所の にチェック(✓)を付してください。

また、()内には、具体的な事項を記載してください。

Q1. あなたの所属校、専攻・分野等、学年についてお尋ねします。

- (1) 所属キャンパス 札幌校 旭川校 釧路校 函館校 岩見沢
- (2) 専攻等 ()
- (3) 分野・コース等 ()
- (4) 学年 学部 1年 2年 3年 4年
大学院 1年 2年
その他 別科 研究生 科目等履修生 特別聴講学生

■ 図書館の利用状況について

Q2. あなたは、どのように図書館を利用していますか。利用形態についてお答えください。

※オンライン利用とは、蔵書検索や論文検索、新聞記事データベース等の利用を指します。自宅やゼミ室等での利用を含みます。

- 来館・オンラインどちらも同程度利用している
- 来館利用が多い
- オンライン利用が多い
- 全く利用しない (→理由を以下に記入し、Q16.へ進んでください)

理由

Q3. あなたは、図書館をどのくらいの頻度で利用していますか。来館・オンライン利用を含めてお答えください。

- ほぼ毎日
- 週に数回程度
- 月に数回程度

- 年に数回程度

Q4. あなたが図書館を利用する目的は、主にどのようなことですか。(複数選択可)

- 読書
- 図書館資料の借用
- 蔵書・論文等の検索
- 文献収集
- 授業の予習復習
- 試験(定期試験、教員採用試験、資格試験等)の準備
- レポート、論文等の作成
- 教育実習の準備
- 複数人での学習、ディスカッション、プレゼンテーション
- パソコン等機器の利用(Wi-Fi、インターネット等の利用を含む)
- 文献複写・相互利用サービス(ILL)の利用
- 空き時間を過ごすため
- その他()

■ 図書館資料について

Q5. あなたがよく利用する図書館資料は何ですか。(複数選択可)

- 学修のための専門的な図書
- 学修のための専門的な雑誌
- 教養や趣味のための図書・雑誌
- 辞書・事典等の参考図書
- シラバス掲載図書
- 教科書・教師用指導書・指導要領
- 視聴覚資料
- 新聞
- 電子ジャーナル
- 電子書籍
- データベース(新聞記事、論文検索等)

Q6. 利用したことのある資料についてお伺いします。あなたは、図書館資料の整備状況についてどう思いますか。(利用したことのない資料については空欄のまま進んでください。)

- | | |
|----------------------|--|
| ① 学修のための専門的な図書 | (<input type="checkbox"/> 満足 <input type="checkbox"/> やや満足 <input type="checkbox"/> やや不満 <input type="checkbox"/> 不満) |
| ② 学修のための専門的な雑誌 | (<input type="checkbox"/> 満足 <input type="checkbox"/> やや満足 <input type="checkbox"/> やや不満 <input type="checkbox"/> 不満) |
| ③ 教養や趣味のための図書・雑誌 | (<input type="checkbox"/> 満足 <input type="checkbox"/> やや満足 <input type="checkbox"/> やや不満 <input type="checkbox"/> 不満) |
| ④ 辞書・事典等の参考図書 | (<input type="checkbox"/> 満足 <input type="checkbox"/> やや満足 <input type="checkbox"/> やや不満 <input type="checkbox"/> 不満) |
| ⑤ シラバス掲載図書 | (<input type="checkbox"/> 満足 <input type="checkbox"/> やや満足 <input type="checkbox"/> やや不満 <input type="checkbox"/> 不満) |
| ⑥ 教科書・教師用指導書・指導要領 | (<input type="checkbox"/> 満足 <input type="checkbox"/> やや満足 <input type="checkbox"/> やや不満 <input type="checkbox"/> 不満) |
| ⑦ 視聴覚資料 | (<input type="checkbox"/> 満足 <input type="checkbox"/> やや満足 <input type="checkbox"/> やや不満 <input type="checkbox"/> 不満) |
| ⑧ 新聞 | (<input type="checkbox"/> 満足 <input type="checkbox"/> やや満足 <input type="checkbox"/> やや不満 <input type="checkbox"/> 不満) |
| ⑨ 電子ジャーナル | (<input type="checkbox"/> 満足 <input type="checkbox"/> やや満足 <input type="checkbox"/> やや不満 <input type="checkbox"/> 不満) |
| ⑩ 電子書籍 | (<input type="checkbox"/> 満足 <input type="checkbox"/> やや満足 <input type="checkbox"/> やや不満 <input type="checkbox"/> 不満) |
| ⑪ データベース(新聞記事、論文検索等) | (<input type="checkbox"/> 満足 <input type="checkbox"/> やや満足 <input type="checkbox"/> やや不満 <input type="checkbox"/> 不満) |

Q7. よく利用する図書館資料に対して「やや不満」「不満」と答えた方にお尋ねします。その理由を資料ごとに教えてください。

■ 図書館の設備環境について

Q8. あなたは、図書館の中でどのようなエリアや設備をよく利用していますか。(複数選択可)

- 静かに学習できるエリア(サイレントエリア等)
- 複数人で学習や会話ができるエリア(ラーニングコモンズエリア、グループ学習室等)
- 視聴覚コーナー
- 情報検索コーナー
- Wi-Fi、インターネット等
- その他()

Q9. あなたは、図書館の設備環境についてどう思いますか。(利用したことのないエリアや設備については空欄のまま進んでください。)

- | | |
|--------------------|--|
| ① 静かに学習できるエリア | (<input type="checkbox"/> 満足 <input type="checkbox"/> やや満足 <input type="checkbox"/> やや不満 <input type="checkbox"/> 不満) |
| ② 複数人で学習や会話ができるエリア | (<input type="checkbox"/> 満足 <input type="checkbox"/> やや満足 <input type="checkbox"/> やや不満 <input type="checkbox"/> 不満) |
| ③ 視聴覚コーナー | (<input type="checkbox"/> 満足 <input type="checkbox"/> やや満足 <input type="checkbox"/> やや不満 <input type="checkbox"/> 不満) |
| ④ 情報検索コーナー | (<input type="checkbox"/> 満足 <input type="checkbox"/> やや満足 <input type="checkbox"/> やや不満 <input type="checkbox"/> 不満) |
| ⑤ Wi-Fi、インターネット等 | (<input type="checkbox"/> 満足 <input type="checkbox"/> やや満足 <input type="checkbox"/> やや不満 <input type="checkbox"/> 不満) |
| ⑥ 照明 | (<input type="checkbox"/> 満足 <input type="checkbox"/> やや満足 <input type="checkbox"/> やや不満 <input type="checkbox"/> 不満) |
| ⑦ 閲覧席 | (<input type="checkbox"/> 満足 <input type="checkbox"/> やや満足 <input type="checkbox"/> やや不満 <input type="checkbox"/> 不満) |
| ⑧ 館内案内表示 | (<input type="checkbox"/> 満足 <input type="checkbox"/> やや満足 <input type="checkbox"/> やや不満 <input type="checkbox"/> 不満) |
| ⑨ 施設・設備全般 | (<input type="checkbox"/> 満足 <input type="checkbox"/> やや満足 <input type="checkbox"/> やや不満 <input type="checkbox"/> 不満) |

Q10. 図書館の設備環境に対して「やや不満」「不満」と答えた方にお尋ねします。その理由を設備環境ごとに教えてください。

■ ラーニングコモンズ(複数人で学習や会話ができるエリア)について

Q11. あなたは、複数人で学習や会話ができるエリア(ラーニングコモンズエリアやグループ学習室等)が図書館内に設置されていることを知っていましたか。

- 知っていた
- 知らなかった

Q12. Q11. で「知っていた」を回答した方は、ラーニングコモンズは使用しやすかったですか。意見がある方はQ14. にご意見をお聞かせください。

- はい
- いいえ

Q13. あなたは、複数人で学習や会話ができるエリア(ラーニングコモンズエリアやグループ学習室等)をどのような目的で利用しますか。(複数選択可)

- 読書
- 授業の予習復習
- 試験(定期試験、教員採用試験、資格試験等)の準備
- レポート、論文等の作成
- 教育実習の準備
- 複数人での学習、ディスカッション、プレゼンテーション
- パソコン等機器の利用(Wi-Fi、インターネット等の利用を含む)
- 授業・ゼミ
- 講習会・イベント等への参加
- 空き時間を過ごすため
- 利用したことがない
- その他()

Q14. ラーニングコモンズに関して、ご意見・ご要望・ご提案があれば教えてください。

■ 図書館の利用効果について

Q15. 図書館を利用することによって、あなたの学習や教養にどのような効果があったと思いますか。(複数選択可)

- | | |
|---|--|
| <input type="checkbox"/> 授業の理解度が高まった | <input type="checkbox"/> 必要な情報の収集・活用ができた |
| <input type="checkbox"/> 教養が高まった | <input type="checkbox"/> レポートや論文の作成能力が高まった |
| <input type="checkbox"/> 学習時間が増えた | <input type="checkbox"/> プレゼンテーション能力が向上した |
| <input type="checkbox"/> 複数人で学習する機会が増えた | <input type="checkbox"/> 特に変化はない |
| <input type="checkbox"/> 議論する機会が増えた | <input type="checkbox"/> その他() |

Q16. 図書館(図書展示・イベント・講習会等を含む)に関して、ご意見・ご要望・ご提案があれば教えてください。